

目 錄

壹、前言	1
貳、現住人口教育概況	2
一、依教育程度分析	2
二、依年齡別教育程度分析	4
三、依識字率分析	6
參、本區各級學校分布情形	8
一、高等教育	8
二、高級中等教育	9
三、國民教育	10
(一)平均每班學生數及生師比	10
(二)新移民子女就讀國中小學生人數	13
肆、結論	16
伍、參考資料	17

壹、前言

本區於民國 99 年 12 月 25 日臺中縣市合併，由原臺中縣沙鹿鎮改制為臺中市沙鹿區，本區東依大肚山麓，隔山與西屯區、大雅區為界，西與梧棲區接壤，南鄰龍井區，北與清水區交界，位在臺中市西部海岸平原中心位置，為一交通要衝型的行政區是臺中市區與臺中港之間必經之處。

因近年來經濟蓬勃發展，使本區成為臺中市人口成長最快速的區域，近 20 年來本區人口總數一直呈現上升的趨勢，亦即人口逐年增加，至民國 100 年人口數已達 83,238 人居臺中市第 13 位，成長率高居臺中市之第 1 位。

在行政區劃上，本區雖只是臺中市轄下的一個區，但在教育方面的表現，極具特色的，文風極盛，境內有大學、有高職、有國中、有國小、也有幼稚園與托兒所，這一完整系列的發展，反映出本地的教育，因受重視而完備普及，除政府的獎勵指導外，地方熱心人士的支持：捐地、協調、捐款、積極參與....更是使本地教育得以生根茁壯的關鍵所在，這種前瞻性的長遠投資，勢必會造就出更多的人才，豐沛人力資源，將是沙鹿地區未來發展最大、也是最具潛力的雄厚資本。

又因本區生活便捷，機能豐富，因此有眾多人口遷入生活，然而人口急速增加，加上社會環境的急劇變遷，年輕一輩養兒防老觀念不似以往根深柢固，致人口結構改變，恐若干時日後各階段之學生生源及教育環境品質，諸如學校增設裁併、教師進用與培育需求與教學軟硬體資源之安排等，勢必產生相當大之衝擊。

深感提供統計分析數據，以支援教育決策擬訂之重要性，彙整分析相關資料，以具體數字方式呈現，可掌握教育發展的變化，提供客觀的檢視政策施行之成效。

故本文乃針對本區教育現況做簡要分析，希望藉由本分析結果對本區各級學校教育發展之規劃有所助益，俾以提供未來擬訂適當的教育策略之參據，以落實教育品質之提升。

貳、現住人口教育概況

一、依教育程度分析：

本區 100 年底人口數 83,238 人，滿 15 歲以上現住人口數為 68,075 人，具有大學以上教育程度者 16,634 人占 15 歲以上人口 24.43%，專科教育程度者 7,998 人占 11.75%，高中（職）程度者 21,716 人占 31.90%，國（初）中程度者 9,267 人占 13.61%，小學程度者 10,328 人占 15.17%，自修 328 人占 0.48%，與不識字者 1,804 人占 2.65%。

由上述資料可以明顯發現，本區 100 年底具有專科以上高等教育程度人口占 15 歲以上人口的比例為 36.18%，較 90 年底的 23.23%，提高了 12.95 個百分點。若再以高中（職）教育程度以上來觀察，100 年底占 15 歲以上人口比例為 68.08%，較 90 年底的 56.72%，提高 11.36 個百分點，可見本區在教育推動工作上已見成效，居民之學識在快速提昇中。

表 1：沙鹿區歷年滿十五歲以上人口之教育程度

年底別	合計	大學以上	專科	高中(職)	國(初)中	單位：人	
						小學	自修及不識字
90	61,403	5,443	7,643	18,857	11,809	13,847	3,804
91	56,908	6,110	7,437	17,596	9,826	12,335	3,604
92	57,724	7,124	7,949	18,769	9,237	11,586	3,059
93	58,671	8,082	7,918	19,031	9,244	11,455	2,941
94	59,680	8,934	7,913	19,532	9,235	11,229	2,837
95	61,097	9,994	7,964	19,982	9,350	11,081	2,726
96	62,491	11,365	7,973	20,313	9,328	10,936	2,576
97	63,813	12,518	7,961	20,683	9,410	10,792	2,449
98	65,060	13,693	7,953	21,133	9,340	10,616	2,325
99	66,304	15,230	7,881	21,259	9,230	10,487	2,217
100	68,075	16,634	7,998	21,716	9,267	10,328	2,132

資料來源：臺中市沙鹿區戶政事務所。

圖 1. 沙鹿區 100 年底滿 15 歲以上現住人口教育程度結構圖

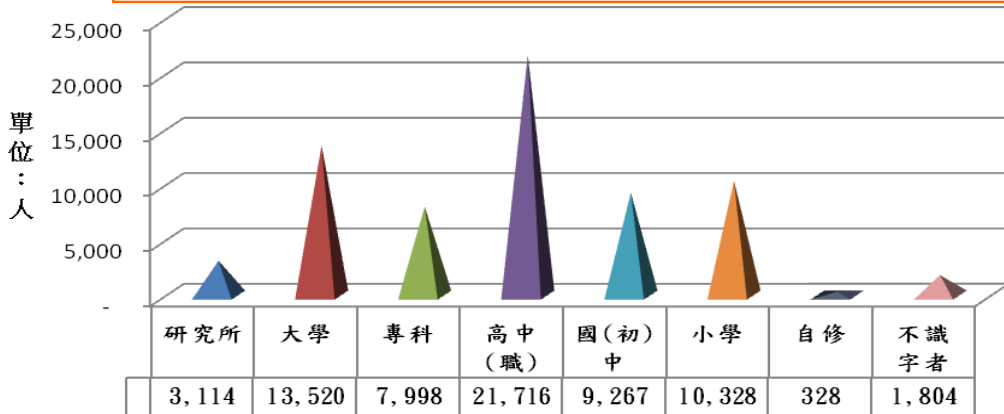
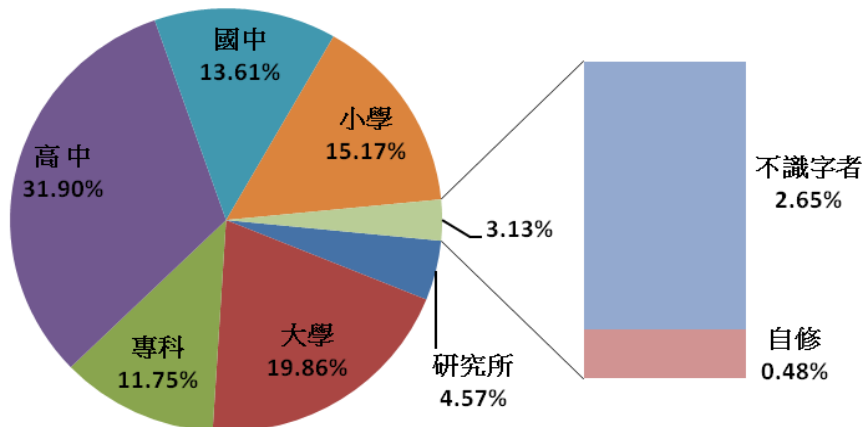


表 2：沙鹿區歷年滿十五歲以上人口教育程度結構

年底別	合計	單位：%					
		大學以上	專科	高中(職)	國(初)中	小學	自修及不識字
90	100.00	8.86	12.45	30.71	19.23	22.55	6.19
91	100.00	10.74	13.07	30.92	17.27	21.68	6.33
92	100.00	12.34	13.77	32.52	16.00	20.07	5.30
93	100.00	13.78	13.50	32.44	15.76	19.52	5.01
94	100.00	14.97	13.26	32.73	15.47	18.82	4.75
95	100.00	16.35	13.03	32.72	15.30	18.13	4.46
96	100.00	18.19	12.76	32.51	14.93	17.50	4.12
97	100.00	19.62	12.47	32.41	14.75	16.91	3.84
98	100.00	21.05	12.22	32.48	14.36	16.32	3.57
99	100.00	22.97	11.89	32.06	13.92	15.82	3.34
100	100.00	24.43	11.75	31.90	13.61	15.17	3.13

資料來源：臺中市沙鹿區戶政事務所。

圖 2. 沙鹿區歷年滿 15 歲以上現住人口教育程度結構圖



二、依年齡別教育程度分析

在各個年齡組中，以 20-24 歲、25-29 歲及 30-34 歲這三個年齡組，有超過五成以上具有專科以上的教育程度，分別是 69.64%、64.13% 及 57.20%，顯示近十年來由於高等教育的開放，大專院校的新設與升格數量迅速增加，大學錄取率提高，人民受高等教育機會遽增，讓更多的居民能受更深的教育，對於人力素質的提昇有相當之效益。

另外在 55 歲以上之各年齡組，則都是以國小學教育程度人數所占的比例最高，至於以下的各年齡組，教育程度則都是在國(初)中以上，顯示政府在民國 57 年開始推動的九年國民教育，讓年齡與教育程度之間有一個明顯的分野。

圖 3. 沙鹿區 100 年底教育程度-依年齡分

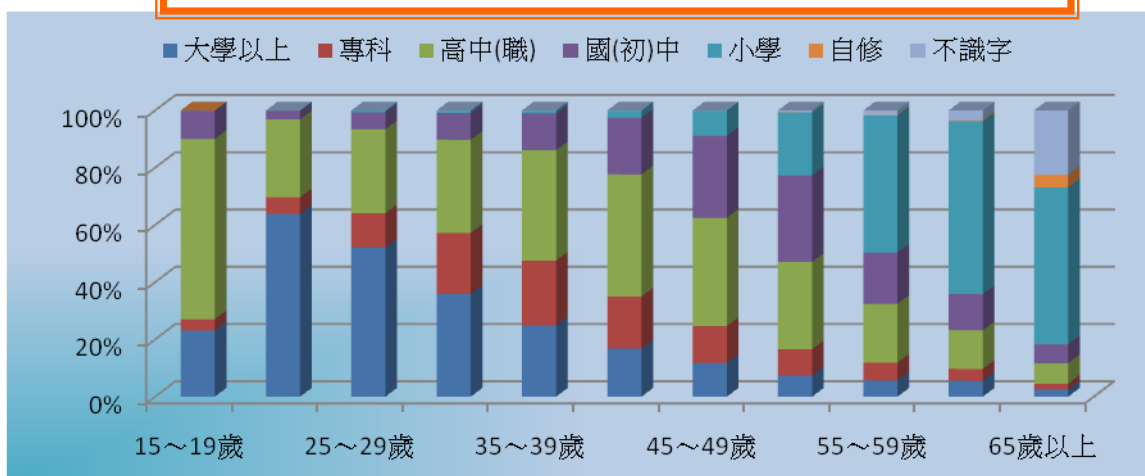


圖 4. 沙鹿區 100 年底高等教育分布狀況-按年齡分

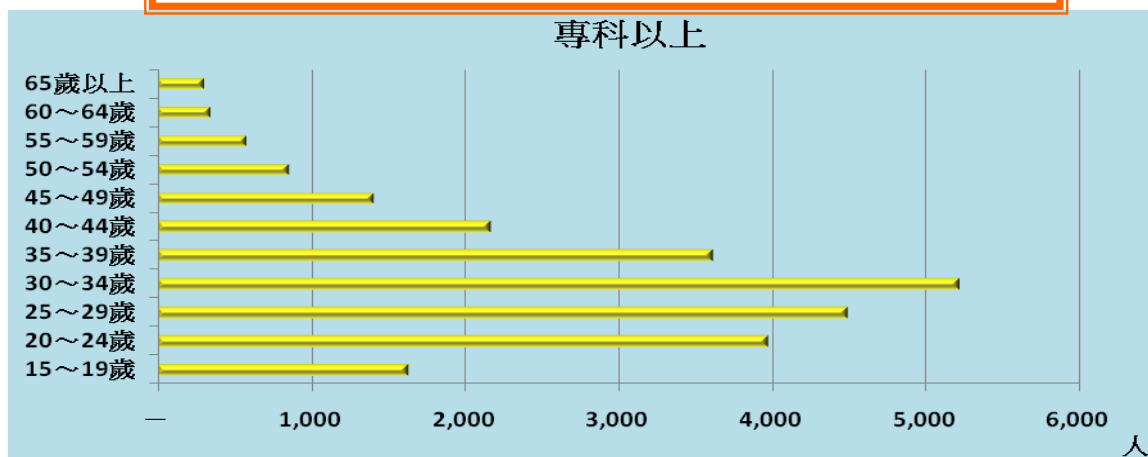


表 3：沙鹿區滿十五歲以上人口教育程度—按年齡別

民國 100 年底

單位：人

年齡組	合計	大學以上	專科	高中(職)	國(初)中	小學	自修	不識字
全年齡	68,075	16,634	7,998	21,716	9,267	10,328	328	1,804
15-19 歲	6,042	1,394	241	3,804	596	6	1	—
20-24 歲	5,709	3,648	328	1,554	174	5	—	—
25-29 歲	7,011	3,655	841	2,056	418	40	—	1
30-34 歲	9,124	3,279	1,940	2,972	858	69	1	5
35-39 歲	7,604	1,897	1,718	2,934	982	68	—	5
40-44 歲	6,205	1,042	1,130	2,647	1,229	151	1	5
45-49 歲	5,715	674	734	2,162	1,640	503	—	2
50-54 歲	5,199	387	474	1,587	1,572	1,146	3	30
55-59 歲	4,945	280	307	1,015	887	2,367	8	81
60-64 歲	3,619	201	150	489	457	2,185	13	124
65 歲以上	6,902	177	135	496	454	3,788	301	1,551

資料來源：臺中市沙鹿區戶政事務所。

表 4：沙鹿區滿十五歲以上人口教育程度結構—按年齡別

民國 100 年底

單位：%

年齡組別	合計	大學以上	專科	高中(職)	國(初)中	小學	自修	不識字	專科以上	高中(職)以上
全年齡	100	24.43	11.75	31.90	13.61	15.17	0.48	2.65	36.18	68.08
15-19 歲	100	23.07	3.99	62.96	9.86	0.10	0.02	0.00	27.06	90.02
20-24 歲	100	63.90	5.75	27.22	3.05	0.09	0.00	0.00	69.64	96.86
25-29 歲	100	52.13	12.00	29.33	5.96	0.57	0.00	0.01	64.13	93.45
30-34 歲	100	35.94	21.26	32.57	9.40	0.76	0.01	0.05	57.20	89.77
35-39 歲	100	24.95	22.59	38.58	12.91	0.89	0.00	0.07	47.54	86.13
40-44 歲	100	16.79	18.21	42.66	19.81	2.43	0.02	0.08	35.00	77.66
45-49 歲	100	11.79	12.84	37.83	28.70	8.80	0.00	0.03	24.64	62.47
50-54 歲	100	7.44	9.12	30.53	30.24	22.04	0.06	0.58	16.56	47.09
55-59 歲	100	5.66	6.21	20.53	17.94	47.87	0.16	1.64	11.87	32.40
60-64 歲	100	5.55	4.14	13.51	12.63	60.38	0.36	3.43	9.70	23.21
65 歲以上	100	2.56	1.96	7.19	6.58	54.88	4.36	22.47	4.52	11.71

資料來源：臺中市沙鹿區戶政事務所。

三、依識字率分析：

本區 100 年底 15 歲以上人口識字率已達 97.35%，比較 90 年底本區 15 歲以上人口識字率 103.21% 減少了 5.86%，較 99 年底本區 15 歲以上人口識字率 97.17% 高了 0.18%。

依統計數據來看，本區歷年來識字率均為男性高於女性，在 90 年底男性相差 6.30%，至 100 年底僅差距 3.64%，顯示近年來有愈來愈接近的趨勢。(表 6)

若與臺中市相比，臺中市 100 年底 15 歲以上人口識字率為 98.51%，本區比較低了 1.16%，若依性別來看，臺中市 100 年底 15 歲以上男性人口識字率為 99.58%，女性人口識字率為 97.48%，兩者差距 2.10，本區男性、女性人口識字率均低於臺中市 15 歲以上人口識字率。

圖 5. 沙鹿區歷年滿 15 歲以上現住人口與識字者比較

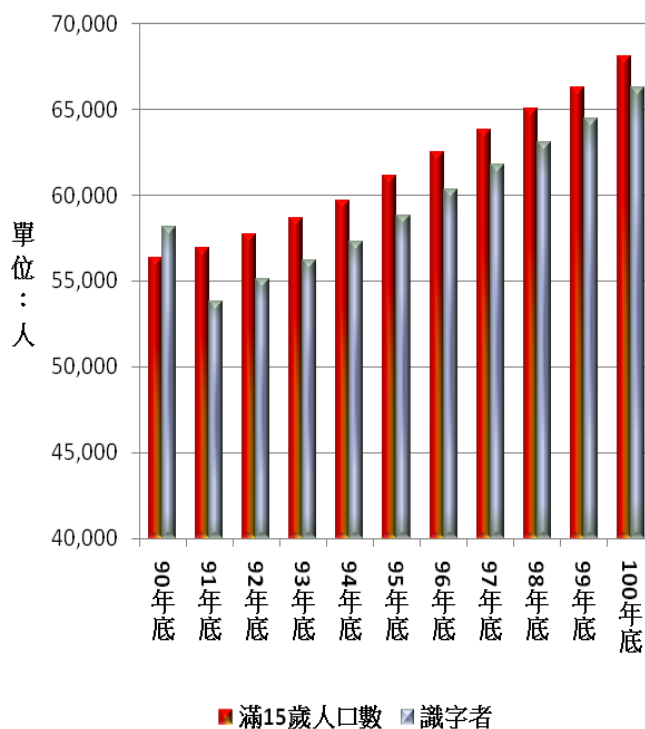


圖 6. 沙鹿區 100 年底滿 15 歲以上現住人口教育程度-依性別分

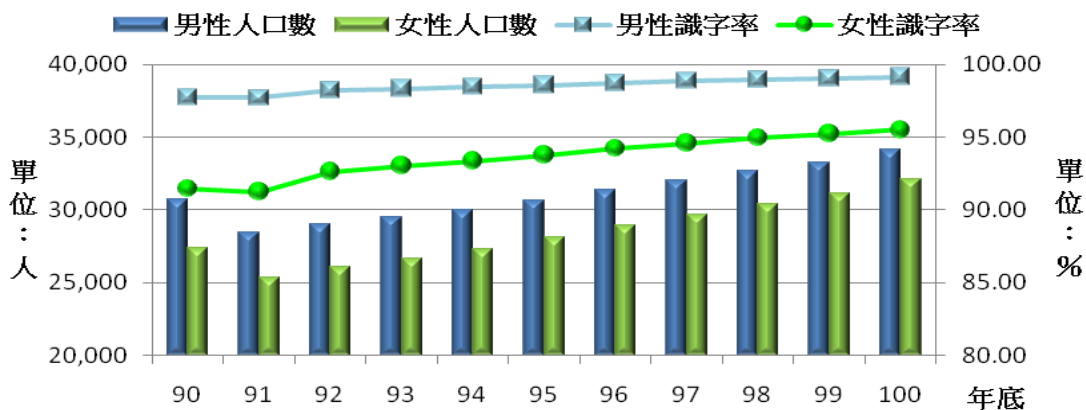


表 5：臺中市與沙鹿區十五歲以上人口識字率

單位：人，%

年底別	滿 15 歲人口數	識字者	識字率
90 年底	61,403	58,129	94.67
91 年底	56,908	53,811	94.56
92 年底	57,724	55,131	95.51
93 年底	58,671	56,175	95.75
94 年底	59,680	57,275	95.97
95 年底	61,097	58,789	96.22
96 年底	62,491	60,320	96.53
97 年底	63,813	61,748	96.76
98 年底	65,060	63,103	96.99
99 年底	66,304	64,429	97.17
100 年底	68,075	66,271	97.35
臺中市 100 年底	2,223,059	2,190,022	98.51

資料來源：臺中市沙鹿區戶政事務所。

表 6：臺中市與沙鹿區十五歲以上人口識字率—按性別

單位：人，%

年底別	男	識字率	女	識字率	差
90 年底	30,740	97.74	27,389	91.44	6.30
91 年底	28,481	97.71	25,330	91.25	6.46
92 年底	29,044	98.25	26,087	92.63	5.62
93 年底	29,533	98.34	26,642	93.03	5.31
94 年底	30,004	98.45	27,271	93.38	5.08
95 年底	30,678	98.59	28,111	93.77	4.82
96 年底	31,371	98.74	28,949	94.24	4.50
97 年底	32,039	98.88	29,709	94.58	4.30
98 年底	32,661	98.98	30,442	94.95	4.03
99 年底	33,269	99.06	31,160	95.23	3.83
100 年底	34,131	99.15	32,140	95.51	3.64
臺中市 100 年底	1,090,571	99.58	1,099,451	97.48	2.10

資料來源：臺中市沙鹿區戶政事務所。

參、本區各級學校分布情形

100 學年本區境內計有大專院校 2 所、高職 1 所、國民中學 4 所、國民小學 7 所，共計 14 所（不含學前教育）。與 90 學年比較，國民中學增加 1 所。

一、高等教育

高等教育包括專科學校、獨立學院、大學及研究所。專科學校以教授應用科學、養成技術人才為要務；獨立學院、大學及研究所則以研究高深學術，培育專門人才為宗旨，本區境內有 1 所大學—「靜宜大學」於 1987 年 8 月遷至沙鹿區 1989 年 7 月升格大學及 1 所科技大學—「弘光科技大學」。2 所大學班級數共 163 班，其中大學部 454 班研究所 92 班，學生數計有 8,524 人，比較 90 學年增加 1,184 人；教師數 748 人，比較 90 學年的 604 人增加 144 人，平均每班學生人數為 44.00 人，而平均每位教師教導學生人數則從 90 學年之 37.81 人上升至 100 學年之 32.12 人。

表 7：沙鹿區高等教育概況

單位：系，班，人

學年底別	班級數	教師數			學生數			平均	平均每班學生數
		計	男	女	計	男	女	生師比	
90 學年度	424	604	282	322	22,840	6,868	15,972	37.81	53.87
91 學年度	434	610	291	319	23,204	7,147	16,057	38.04	53.47
92 學年度	458	646	319	327	23,564	7,200	16,364	36.48	51.45
93 學年度	510	650	326	324	23,368	7,194	16,174	35.95	45.82
94 學年度	482	673	338	335	23,899	7,363	16,536	35.51	49.58
95 學年度	494	678	342	336	24,140	7,564	16,576	35.6	48.87
96 學年度	512	693	350	343	24,434	8,035	16,399	35.26	47.72
97 學年度	530	707	353	354	24,870	8,332	16,538	35.18	46.92
98 學年度	535	820	389	431	25,047	8,610	16,437	30.55	46.82
99 學年度	540	803	367	436	25,151	8,812	16,339	31.32	46.58
100 學年度	546	748	349	399	24,024	8,524	15,500	32.12	44

資料來源：教育部統計處。

因靜宜大學原為女子大學，弘光科技大學原為護專，因此女學生就讀比例較高，因此 100 學年度大學女學生占全部大學生的 64.52%，然較 90 學年 69.93% 減少 5.41%；而就女性教師而言 100 學年度也占全部大學教師的 53.34%。

二、高級中等教育

高級中等教育與國民中學合稱中等教育，而高級中等教育主要包括高中、高職、綜合高中及完全中學四類，分述如下：

高級中學是介於國民教育與高等教育間之普通教育，以陶冶青年身心，培養健全公民，奠定研究學術或學習專門知能之預備宗旨。而高級中學主要可分為：普通高中、綜合高中、單類科高中、實驗高中，為發展社區型中學又有完全中學之設立，而完全中學含中等教育前、後二階段，前三年為國民中學教育階段，後三年為高級中學教育階段。

高級職業學校以教授青年職業知能，培養職業道德，養成健全之基層技術人員為宗旨。國立沙鹿高級工業職業學校設於本區境內，為國內唯一專門培植紡織及染整技術人才的工業學校，全國首創輪調式建教合作班的學校，為配合政府產業人力的需求，辦理「機械重點產業專班」、「產學訓精密機械班」及「商用資訊實用技能班」，為海線地區中心學校。

100學年國立沙鹿高級工業職業學校教師數151人，班級數68班，較90學年增加23班；學生數2,458人，較90學年增加396人；100學年平均每班學生數為36.15人，較90學年減少9.68人，生師比為16.28人較90學年增加0.54人。

圖 7：沙鹿區高級中等教育概況

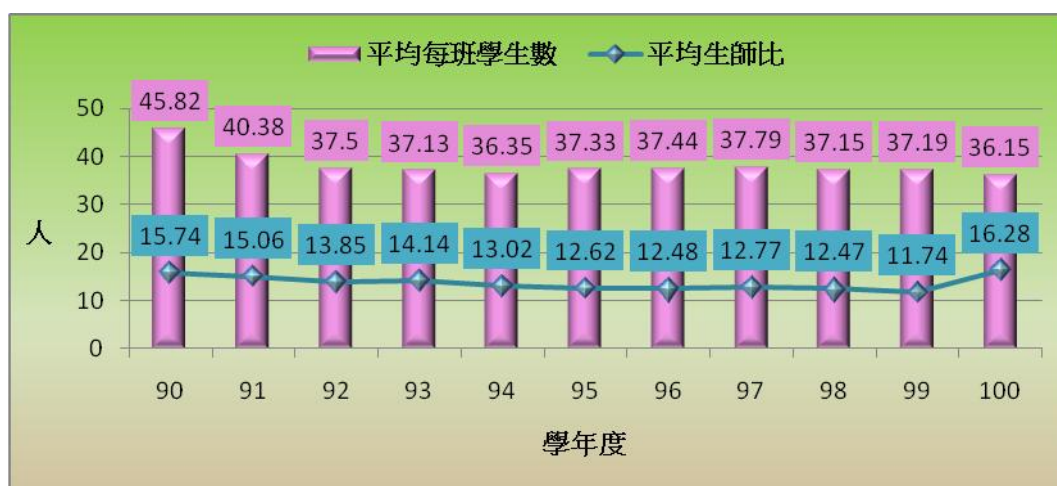


表 8：沙鹿區高級中等教育概況

單位：班，人

學年底別	班級數	教師數	學生數	上學年度畢業生數	平均生師比	平均每班學生數
90 學年度	45	131	2,062	653	15.74	45.82
91 學年度	47	126	1,898	687	15.06	40.38
92 學年度	48	130	1,800	574	13.85	37.50
93 學年度	48	126	1,782	528	14.14	37.13
94 學年度	48	134	1,745	548	13.02	36.35
95 學年度	48	142	1,792	543	12.62	37.33
96 學年度	48	144	1,797	570	12.48	37.44
97 學年度	48	142	1,814	587	12.77	37.79
98 學年度	48	143	1,783	586	12.47	37.15
99 學年度	48	152	1,785	583	11.74	37.19
100 學年度	68	151	2,458	843	16.28	36.15

資料來源：教育部統計處。

三、國民教育

隨著經濟發展、社會進步，為應國家需要，於 57 學年起，國民教育延申為九年；分為前後二個階段，前六年為國民小學教育，後三年為國民中學教育，以養成德、智、體、群、美五育均衡發展之國民宗旨，本區國民教育現況分析如下：

(一) 平均每班學生數及生師比：

1. 國中

本區境內 100 學年市立國民中學學校數計 4 所，班級數 125 班，教師數 281 人，學生數 3,796 人，較 91 學年增加 92 人，而平均每班學生數為 30.37 人，較 91 學年減少 4.25 人，平均每位教師教導學生數為 18.90 人，較 91 學年減少 2.66 人。

本區國中學生數在 98 學年度達到高峰為 4,151 人，之後就逐年下降，至 100 學年度只剩 3,796 人，減少了 8.55%，少子化致學生生源減少的衝擊應加注意。

圖 8. 沙鹿區國民中學生師比及每班學生數概況圖

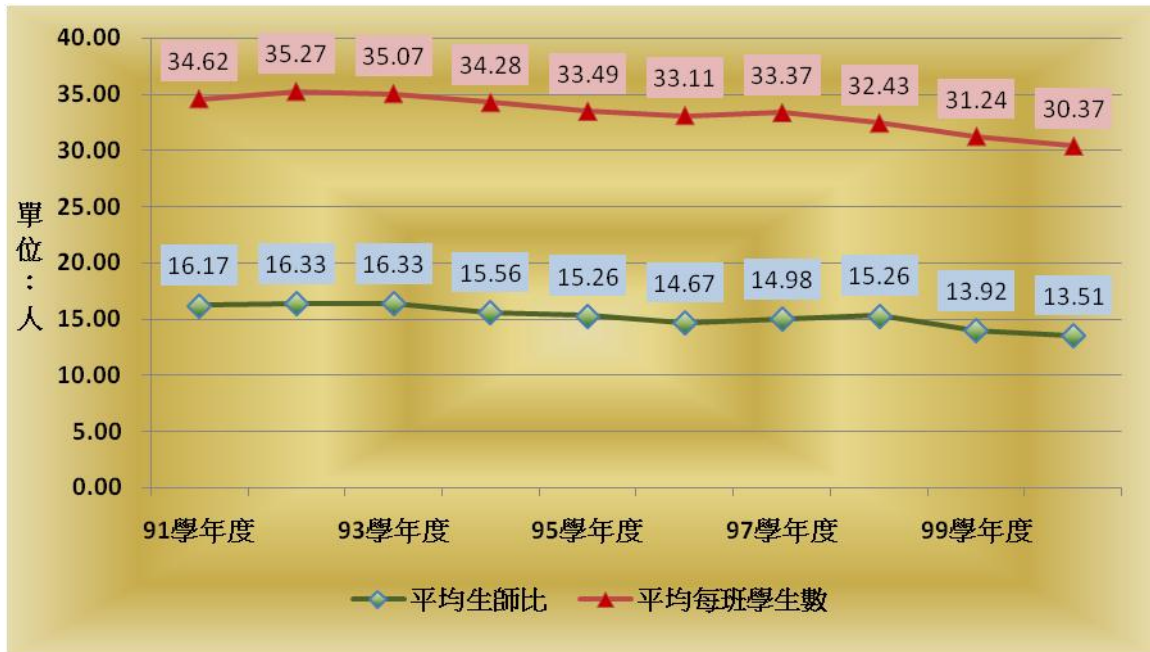


表 9：沙鹿區國民中學概況

單位：班，人

學年底別	班級數	教師數			學生數			上學年度 畢業生數	平均生 師比	平均每班 學生數
		計	男	女	計	男	女			
91 學年度	107	229	69	160	3,704	1,912	1,792	1,228	16.17	34.62
92 學年度	106	229	74	155	3,739	1,925	1,814	1,171	16.33	35.27
93 學年度	108	232	72	160	3,788	1,918	1,870	1,257	16.33	35.07
94 學年度	113	249	77	172	3,874	2,020	1,854	1,266	15.56	34.28
95 學年度	118	259	78	181	3,952	2,066	1,886	1,220	15.26	33.49
96 學年度	121	273	83	190	4,006	2,064	1,942	1,300	14.67	33.11
97 學年度	123	274	81	193	4,104	2,115	1,989	1,346	14.98	33.37
98 學年度	128	272	86	186	4,151	2,134	2,017	1,337	15.26	32.43
99 學年度	127	285	88	197	3,967	2,090	1,877	1,344	13.92	31.24
100 學年度	125	281	89	192	3,796	1,982	1,814	1,375	13.51	30.37

資料來源：教育部統計處。

2. 國小

本區境內 100 學年市立國民小學學校數計 7 所，班級數 228 班，教師數 374 人，學生數 6,287 人，平均每班學生數為 27.57 人，較 91 學年減少 3.98 人，平均每位教師教導學生數則為 16.81 人，較 91 學年減少 3.20 人，近年來由於出生人口數逐年下降，小學學生數將會逐年減少。

圖 9. 沙鹿區國民小學生師比及每班學生數概況圖



表 10、沙鹿區國民小學概況

單位：班，人

學年底別	班級數	教師數			學生數			上學年度 畢業生數	平均生 師比	平均每班 學生數
		計	男	女	計	男	女			
91 學年度	229	361	122	239	7,224	3,775	3,449	1,202	20.01	31.55
92 學年度	233	367	119	248	7,347	3,829	3,518	1,135	20.02	31.53
93 學年度	233	363	121	242	7,236	3,760	3,476	1,229	19.93	31.06
94 學年度	227	363	119	244	7,126	3,693	3,433	1,219	19.63	31.39
95 學年度	229	361	119	242	7,169	3,699	3,470	1,139	19.86	31.31
96 學年度	228	357	118	239	7,038	3,682	3,356	1,250	19.71	30.87
97 學年度	225	358	116	242	6,799	3,550	3,249	1,301	18.99	30.22
98 學年度	228	362	120	242	6,641	3,420	3,221	1,305	18.35	29.13
99 學年度	229	363	122	241	6,480	3,373	3,107	1,132	17.85	28.3
100 學年度	228	374	118	256	6,287	3,280	3,007	1,153	16.81	27.57

資料來源：教育部統計處。

表 11、沙鹿區各級學校生師比概況

單位：班，人

學 年 度	總教 師數	總學生 數	高等教育		高級中等		國民中學		國民小學	
			平均 生師比	平均 每班 學生數	平均 生師比	平均 每班 學生數	平均 生師比	平均 每班 學生數	平均 生師比	平均 每班 學生數
91	1,326	36,030	38.04	53.47	15.06	40.38	16.17	34.62	20.01	31.55
92	1,372	36,450	36.48	51.45	13.85	37.50	16.33	35.27	20.02	31.53
93	1,371	36,174	35.95	45.82	14.14	37.13	16.33	35.07	19.93	31.06
94	1,419	36,644	35.51	49.58	13.02	36.35	15.56	34.28	19.63	31.39
95	1,440	37,053	35.60	48.87	12.62	37.33	15.26	33.49	19.86	31.31
96	1,467	37,275	35.26	47.72	12.48	37.44	14.67	33.11	19.71	30.87
97	1,481	37,587	35.18	46.92	12.77	37.79	14.98	33.37	18.99	30.22
98	1,597	37,622	30.55	46.82	12.47	37.15	15.26	32.43	18.35	29.13
99	1,603	37,383	31.32	46.58	11.74	37.19	13.92	31.24	17.85	28.30
100	1,554	36,565	32.12	44.00	16.28	36.15	13.51	30.37	16.81	27.57

(二) 新移民子女就讀國中小學生人數

100 學年新移民子女就讀本區國中小學生人數為 669 人，占沙鹿區全部國中小學生數之 6.63%，其中國中 119 人，占國中學生總人數之 3.13%；國小 550 人，占國小學生總人數之 8.75%。如與 99 學年比較，在國中小總人數均呈現上升情形下，國中外籍子女人數增加 38 人及國小外籍子女人數減少 12 人，所占比率則分別提高 1.09 個及 0.08 個百分點。

圖 10. 沙鹿區 99 及 100 年國中小新住民學生數與全區學生數

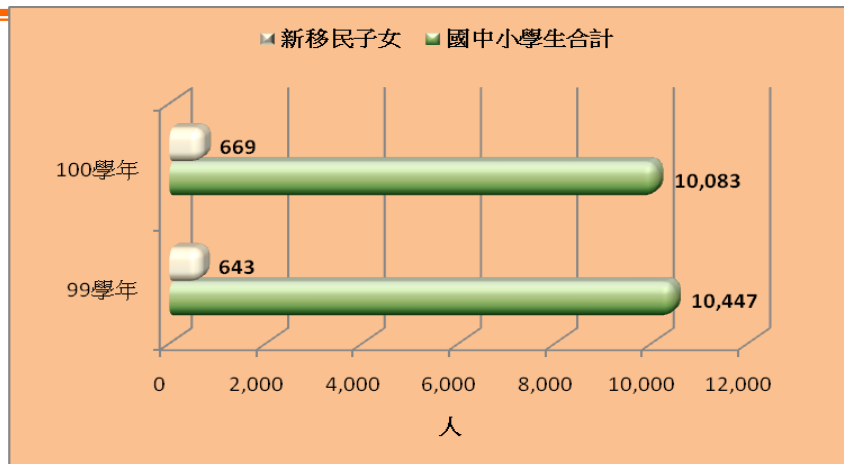


表 12：沙鹿區新移民子女就讀國中小學生人數－100-99 學年比較

單位：人；%

學年度	國中小學生合計			國中學生數			國小學生數		
	新移民子女			新移民子女			新移民子女		
	人數	比率		人數	比率		人數	比率	
99 學年	10,447	643	6.15	3,967	81	2.04	6,480	562	8.67
100 學年	10,083	669	6.63	3,796	119	3.13	6,287	550	8.75
兩年比較	-364	+26	+0.48	-171	+38	+1.09	-193	-12	+0.08

表 13：沙鹿區新移民子女就讀國中小學生人數－按學年別分

單位：人

學年度	總計			國中			國小		
	計	男	女	計	男	女	計	男	女
95 學年度	195	95	100	14	7	7	181	88	93
96 學年度	285	140	145	22	10	12	263	130	133
97 學年度	401	195	206	39	12	27	362	183	179
98 學年度	521	267	254	61	28	33	460	239	221
99 學年度	643	307	336	81	38	43	562	269	293
100 學年度	669	332	337	119	60	59	550	272	278

(1) 國中階段

以國中學生數觀察，本區 99 學年為 3,967 人，至 100 學年減為 3,796 人，增幅為 2.32%，新移民子女學生數自 81 人增為 119 人，比率亦自 2.04% 上升至 3.13%。

若與 95 學年度比較：學生數六年來，全區國中學生減幅為 3.95%，新移民子女學生數卻自 14 人增為 119 人，比率亦自 0.35% 上升

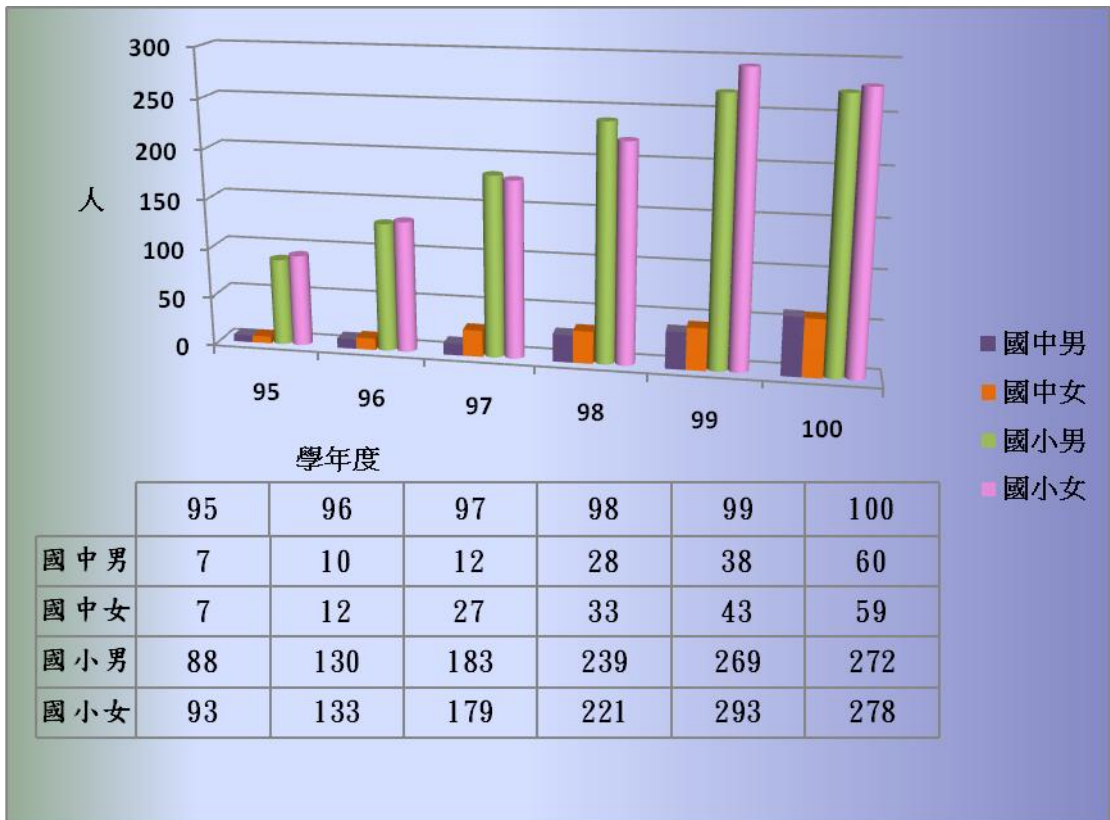
至 3.13%。

(2) 國小階段

以國小學生數觀察，本區 99 學年為 6,480 人，至 100 學年減為 6,287 人，減幅為 2.98%，惟新移民子女學生數卻自 562 人減為 550 人，比率自 8.67% 上升至 8.75%。

若與 95 學年度比較：全區國小學生數六年來減 882 人，然新移民子女學生數則自 181 人激增至 550 人，比率則自 2.54% 減少為 2.52%。

圖 11：沙鹿區新移民子女就讀國中小學生人數概況—按學年別分



肆、結論

一、本區擁有完整的教育體系：

本區因位居交通樞紐，地勢平坦，又逢土地重劃吸引眾多人口遷入，使人口持續增長，也讓私立大專院校、公私立高中紛紛在本區設校，使本區擁有大專院校、高中職、國中、國小到幼兒園等完整的教育體系。

二、國民教育生師比逐年降低，學生受教品質提升：

100 學年本區境內各級教育教師總人數計 1,554 人，較 99 學年 1,603 減少 49 人，由平均每一教師教導學生數(生師比)觀察，100 學年總計各級學校平均每師教導為 23.53 人，較 99 學年 23.32 人增加 0.21 人。

其中生師比較低者包括國小 16.81 人及國中 13.51 人，較高者為高等教育之 32.12 人。

三、平均每班學生數持續下降：

由於政府極力推行小班制，本區國中平均每班學生數已逐年下降至 30.37 人，而國小則降至 27.57 人左右，而生師比則維持在 13~17 人間，將有助於教學品質之提升。

四、新移民子女學生數持續成長：

近 6 年來國中、小學生總數自 95 學年之 11,121 人逐年遞減至 100 學年為 10,083 人，其中新移民子女學生數卻自 195 人成長至 669 人所占比率自 1.75% 上升至 6.63%。

因女性新移民之生育率遠高於國內婦女，再依內政部統計：「以近年新移民子女出生數之變化趨勢推估，由於受入學年齡的遞延，及新移民子女出生數在 91 年達到 3.08 萬人高峰後，即逐年下降影響，99 學年起新移民子女國小新生人數將開始呈現減少現象，國中小全體新移民子女學生人數則分別預期在 101 及 105 學年度達到高峰後開始下降」。惟本區仍為成長狀態，因此對於新移民子女國民教育仍須持續關懷。

伍、參考資料

- 一、臺中市統計年報，臺中市政府編印。
- 三、教育部教育統計年報，教育部統計處室編印。
- 四、中華民國大專院校概況統計，教育部統計處編印。
- 五、教育部公私立高級中等學校暨進修學校及特殊學概況，
教育部統計處編印。
- 六、內政部統計年報：
<http://www.moi.gov.tw/stat/year.aspx>