

臺中市沙鹿區人口統計分析

目 錄

壹、前言.....	1
貳、簡要分析.....	2
一、人口概況.....	2
(一) 人口數.....	2
(二) 戶數與戶量.....	5
(三) 100 年底各里人口概況.....	6
二、人口變動.....	16
三、人口組成特性.....	21
(一) 性別分析.....	21
(二) 年齡分析.....	23
四、教育程度.....	30
五、婚姻狀況.....	34
參、結論.....	37
肆、參考資料.....	39

臺中市沙鹿區人口統計分析

壹、前言

臺中縣、市於 99 年 12 月 25 日合併升格為直轄市，除了人口數及幅員均大幅的擴張外，各項建設亦不斷向前推動，加上氣候溫和與交通便利等各項優勢，臺中市已成為人口匯集之主要都市。

臺中市沙鹿區東西長 4.8 公里，南北寬 7.88 公里，面積 40.4604 平方公里，幅員廣闊，依山近海景色怡人，中心位置約於東經 120.5 度北緯 24.3 度，平均海拔 65 公尺，東依大肚山麓，隔山與西屯區、大雅、神岡兩區為界，西鄰台灣海峽與梧棲區接壤，南連龍井區，北與清水區毗鄰，氣候乾燥季風強烈，夏秋多雨，氣候溫和，土地肥沃，年平均溫 22.8 度，極適宜農作，無酷熱嚴冬，四季如春，交通便利，加上工商發達，各項公共設施完善，居住適合性非常高。

都市間之人口出生死亡及遷徙可謂是決定人口成長之重要來源，亦可用以反映都市經濟發展狀況。為掌握本區設籍人口之脈動，本分析報告特就本區歷年人口、婚姻、生育、遷徙、教育等相關資料，分為人口成長、人口分布、人口特性、人口動態、等資料加以整理分析，以文字敘述輔以圖表的方式呈現，資料期間長達 20 年，區域資料至本區各里，並與本市其他區各項指標作比較；另為順應性別統計之潮流，大部分的資料均以男女別區分呈現，俾利探討因性別所引起的差異。又本分析報告提供本區各機關及社會各界參用，以期能提供相關政策的資訊，以提供本區整體規劃未來發展之參考。

貳、簡要分析

一、人口概況：

(一)人口數 (詳圖 1~5 及表 1~4)

本區近年來人口成長速度穩定，至民國 100 年底總人口數達 83,238 人，占臺中市總人口比例 3.12%，居臺中市 29 區中之第 13 位，較民國 80 年底的 69,117 人，增加 14,121 人，成長 204.31%而較上(99)年底人口之 81,534 人，增加 1,704 人，成長 20.68%，成長率居臺中市之第 1 位。(成長率=增加人口數/年中人口數)

圖 1. 臺中市各區現住人口分布

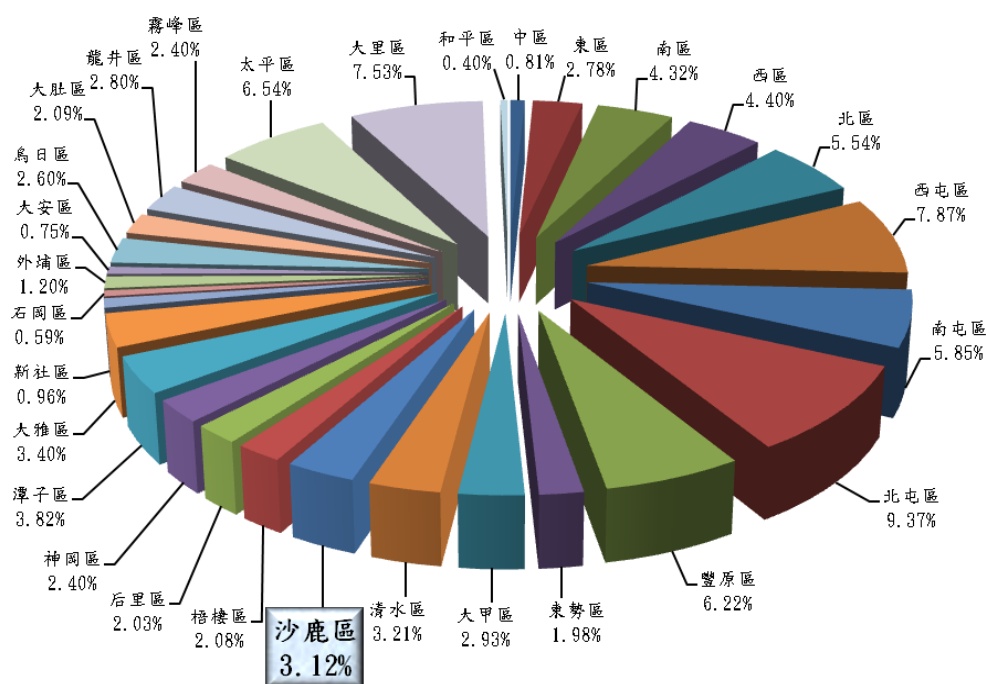


圖 2. 為本區近二十年人口總數成長概況圖，資料顯示，本區人口總數呈現上升的趨勢，亦即人口逐年增加，從圖二中也可看出，隨著時間推移，顯示出人口數增加幅度一年比一年多，近幾年更可明顯感受到，尤其民國 89

年度後，總人口數增加幅度均大於移動平均，尤其 100 年度縣市合併後超出更多。

圖 2. 沙鹿區歷年人口成長概況

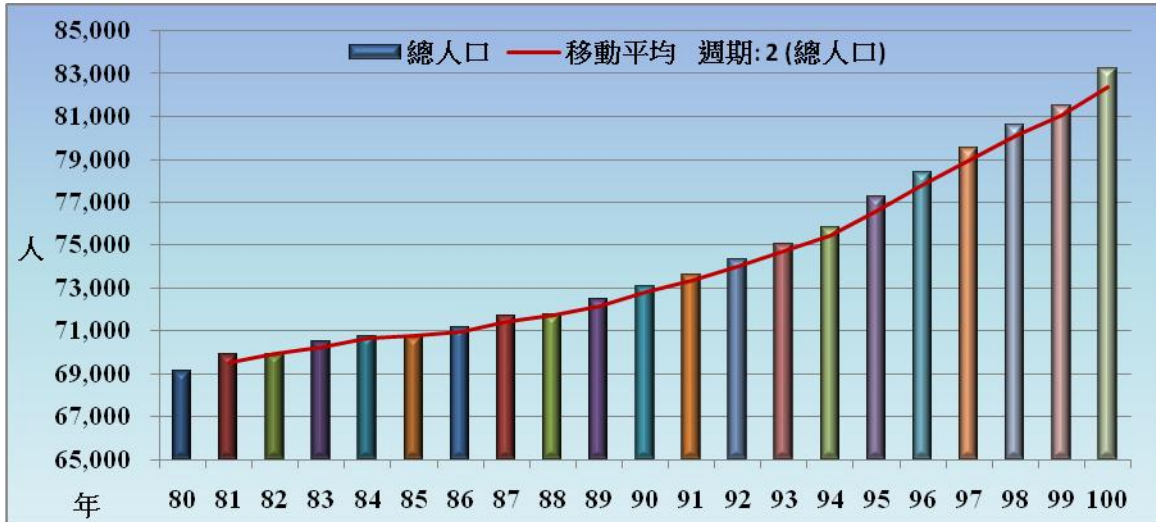


圖 3. 為本區歷年人口成長率趨勢圖，從圖中可看出本區近二十年來人口成長率，90 年以前趨勢起伏很大，95 年迅速攀升，至 100 年度大幅增加，因此人口政策須適時研擬出相關方案及對策，以因應未來可能出現的問題。

圖 3. 沙鹿區歷年人口成長率趨勢圖

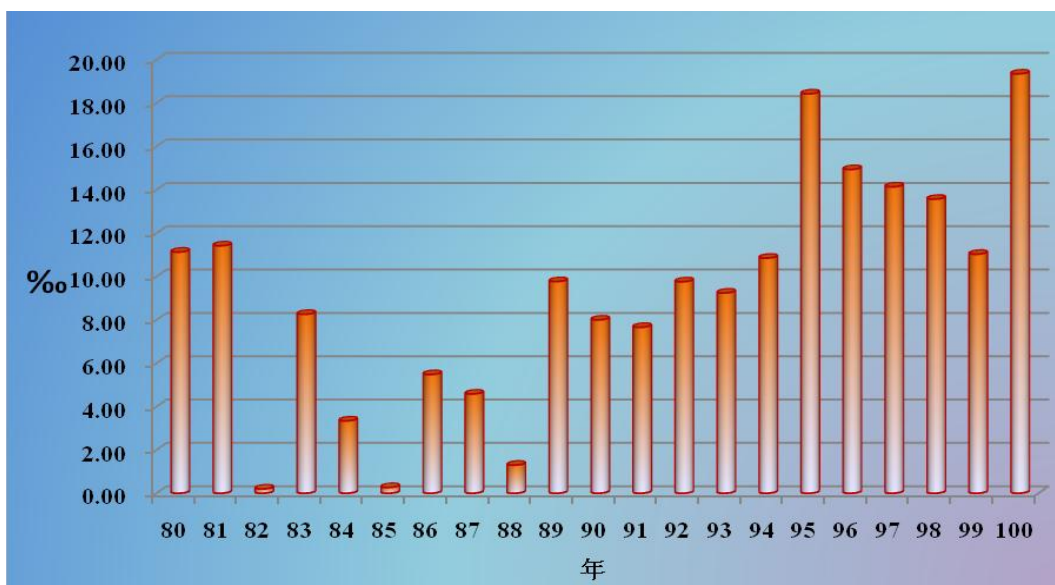
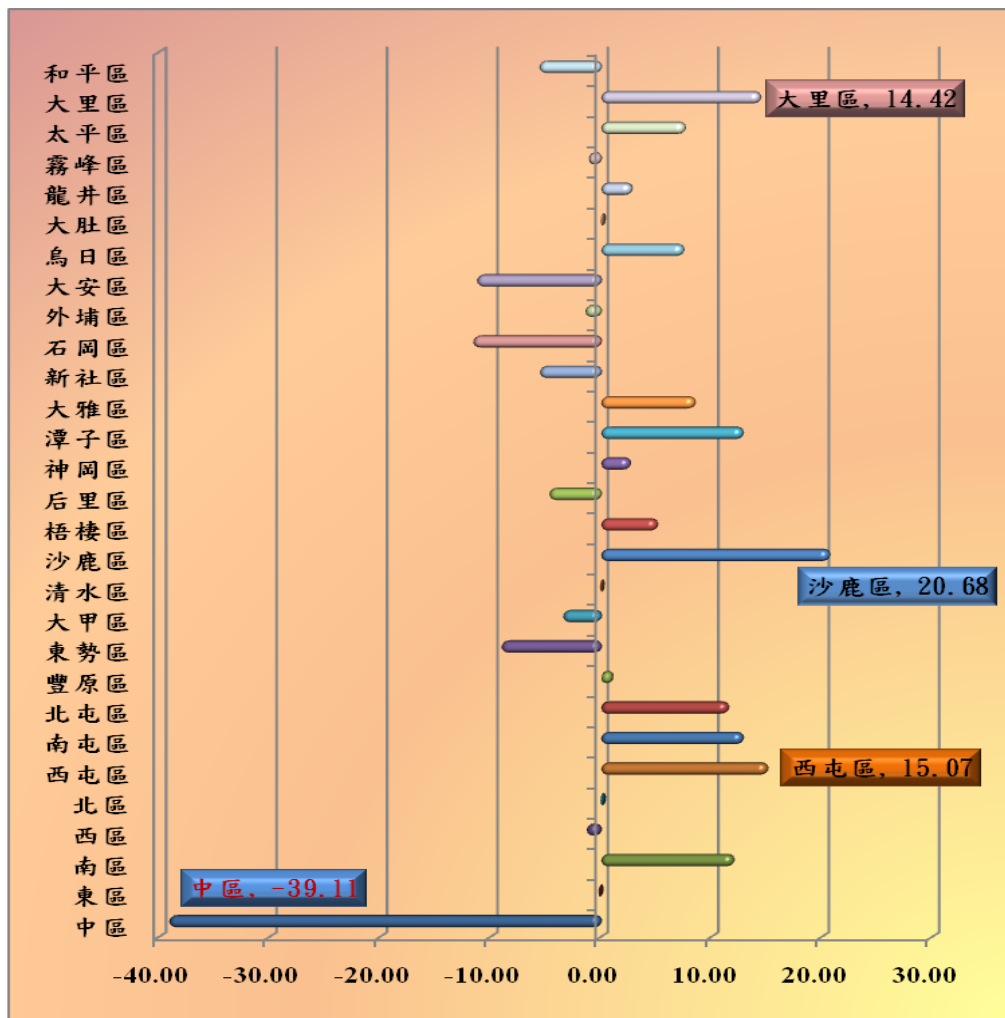


圖 4. 為臺中市 100 年人口成長率圖，從圖中可看出本區成長率達達 20.68%，高居臺中市之第 1 位。

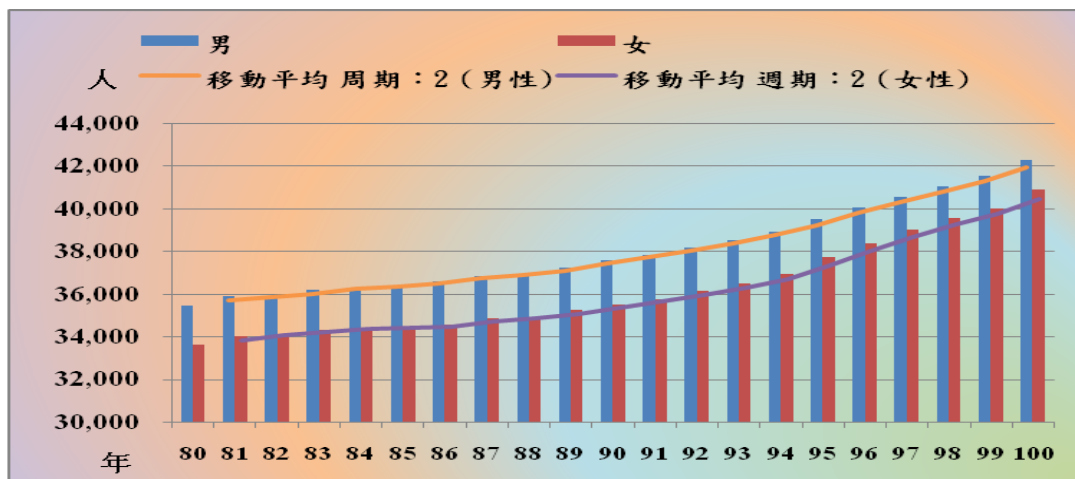
圖 4. 大臺中市 100 年人口成長率



(備註：人口成長率=增加人口數/年中人口數)

圖 5. 為本區近二十年男女人口數，從圖中可看出男女人口數皆呈逐年增加的趨勢，不過進一步觀察可得出，95 年以後男性人口移動平均趨勢線斜率較平，即成長緩慢，女性人口移動平均趨勢線斜率較陡，亦即男女人口數的差距漸漸變小，顯示出男性人口增加幅度小於女性人口增加幅度，尤其以 100 年度更顯示兩者增幅差距男女人口數更接近。

圖 5. 沙鹿區歷年男女人口數成長概況

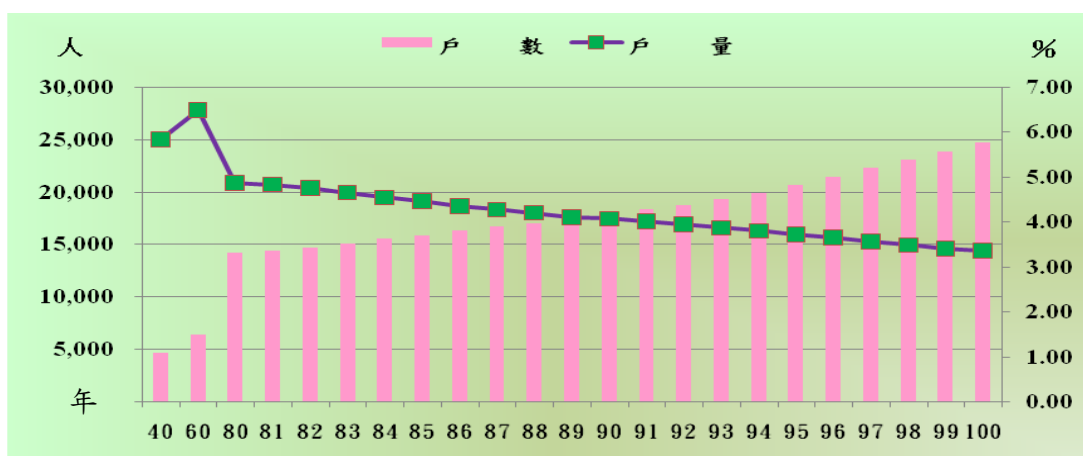


(二) 戶數與戶量 (詳圖 6 及表 1~5)

以總戶數及戶量觀察，民國 40 年底有 4,744 戶，平均每戶 5.83 人，至民國 60 年底有 6,420 戶，平均每戶 6.49 人；民國 80 年底有 14,196 戶，平均每戶 4.87 人；至民國 100 年底計有 24,720 戶，平均每戶 3.37 人。本區總戶數逐年上升，而戶量卻逐年遞減。

100 年底戶量與 60 年底比較，平均每戶減少 3.12 人或 48.07%，與 80 年底比較，則平均每戶減少 1.50 人或 30.80%，亦較上(99)年底，平均每戶減少 0.05 人或 1.46%，由此顯示本區已漸脫離傳統大家庭社會，逐漸趨向小家庭制度。

圖 6. 沙鹿區歷年戶數及戶量成長概況



(三)100 年底各里人口概況(詳圖 7~11 及表 6~7)

(1)人口分布

本區各里人口分布狀況不均勻，竹林里人口數為 9,003 人佔全區人口 10.82%，位居第一位；鹿寮里為 7,854 人，佔全區人口 9.44%居次；鹿峰里 5,737 人，佔 6.89%居第三位；而美仁里為 765 人為最少，僅佔 0.92%。

(2)戶量變動

戶量變動狀況，以美仁里每戶平均人口 3.96 人最高，其次為沙鹿里每戶 3.72 人，再其次為斗抵里每戶 3.65 人，而戶量最低的是三鹿里每戶 2.91 人。

(3)人口性比例

本區人口性比例（即男性人數對女性人數的百分比）自民國 40 年為 102.69%，到 60 年為 104.53%，80 年為 105.44%，90 年為 105.81%之後則逐年下降，至民國 99 年下降為 103.85%，民國 100 年為 103.44%，人口性比例差距有日益擴大趨勢。

另分析各里人口性比例，以犁分里 115.97%最高，居仁里 107.70%次之，西勢里 106.77%再次之，而以沙鹿里 98.31%最低。

圖 7. 沙鹿區 100 年底各里人口數

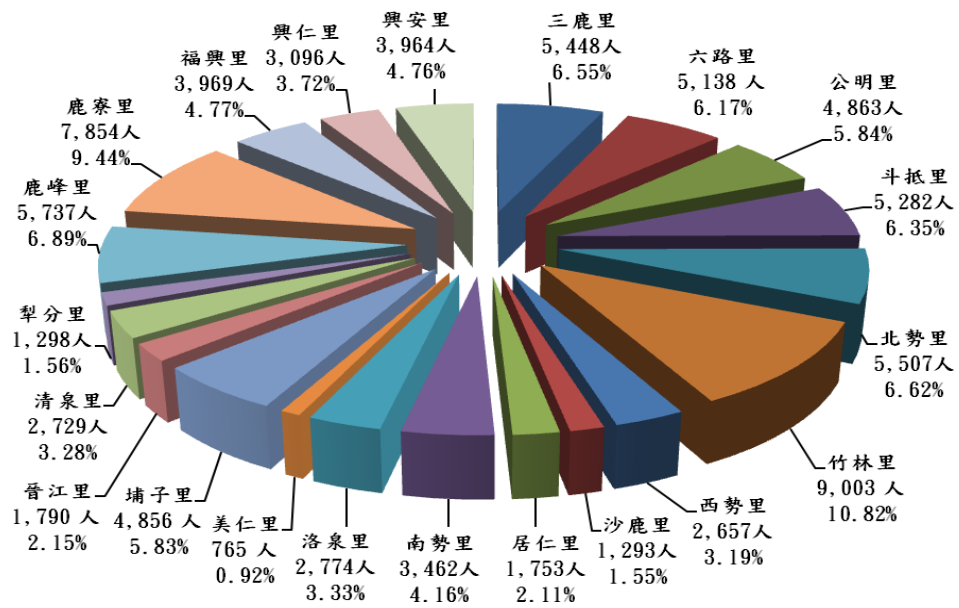


圖 8. 沙鹿區 100 年底各里戶量概況

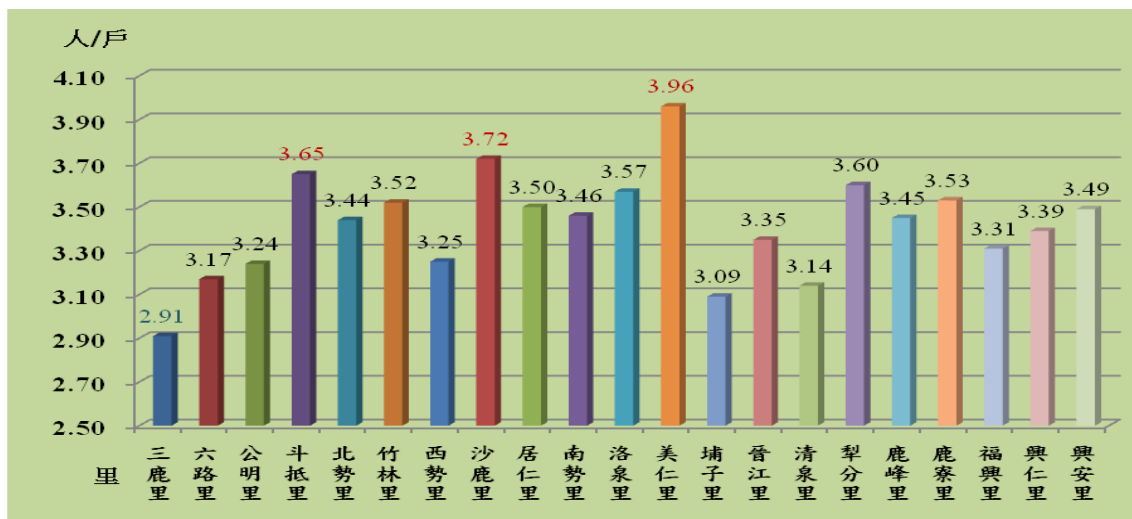


圖 9. 沙鹿區歷年人口性比例

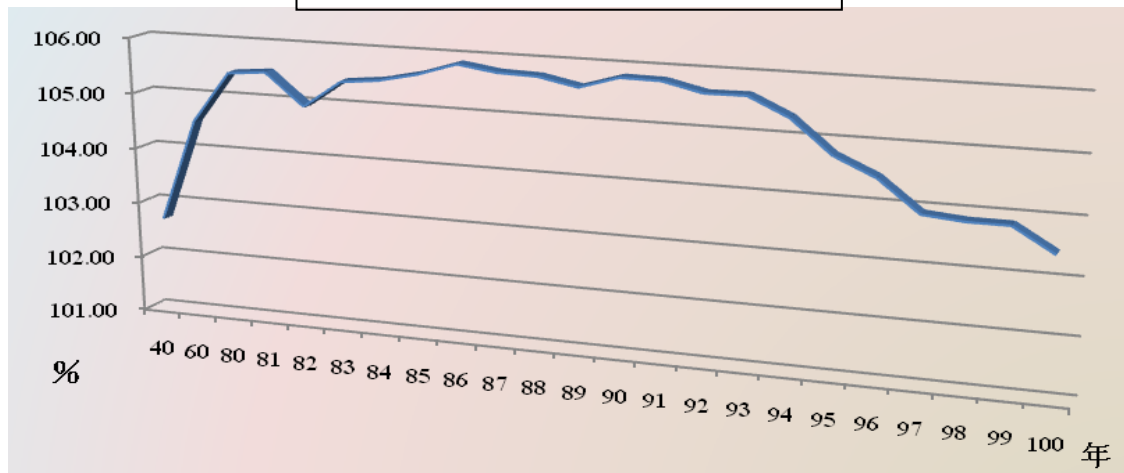


圖 10. 沙鹿區 100 年底各里人口性比例

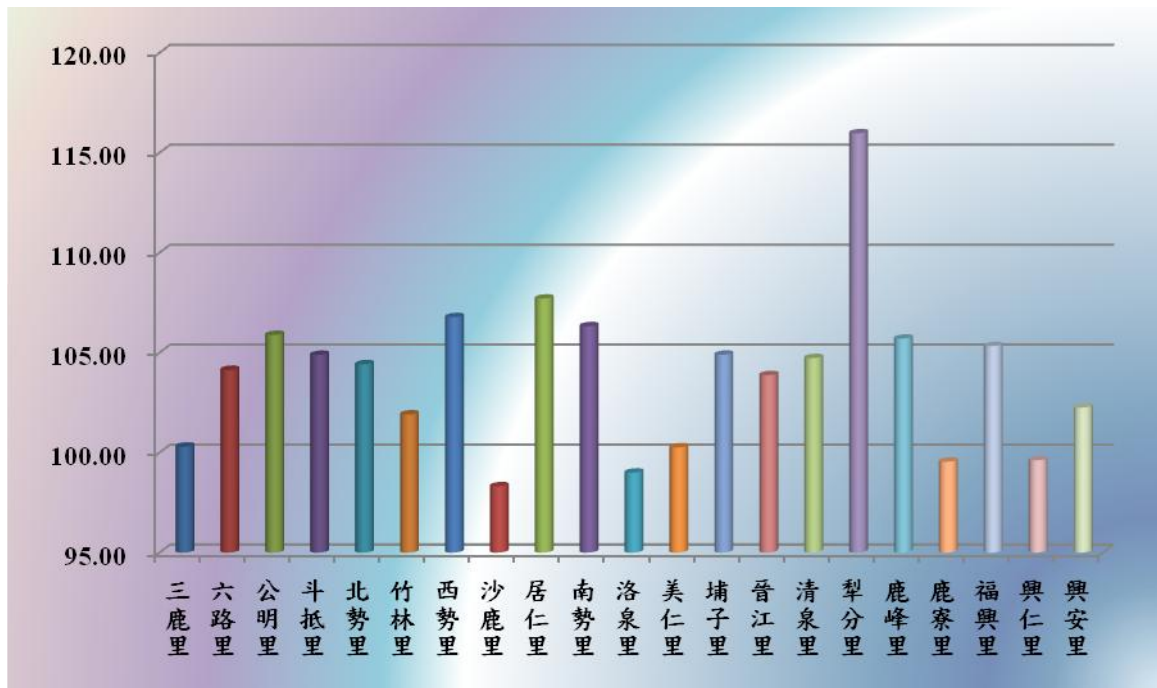


圖 11. 沙鹿區各里人口成長狀況

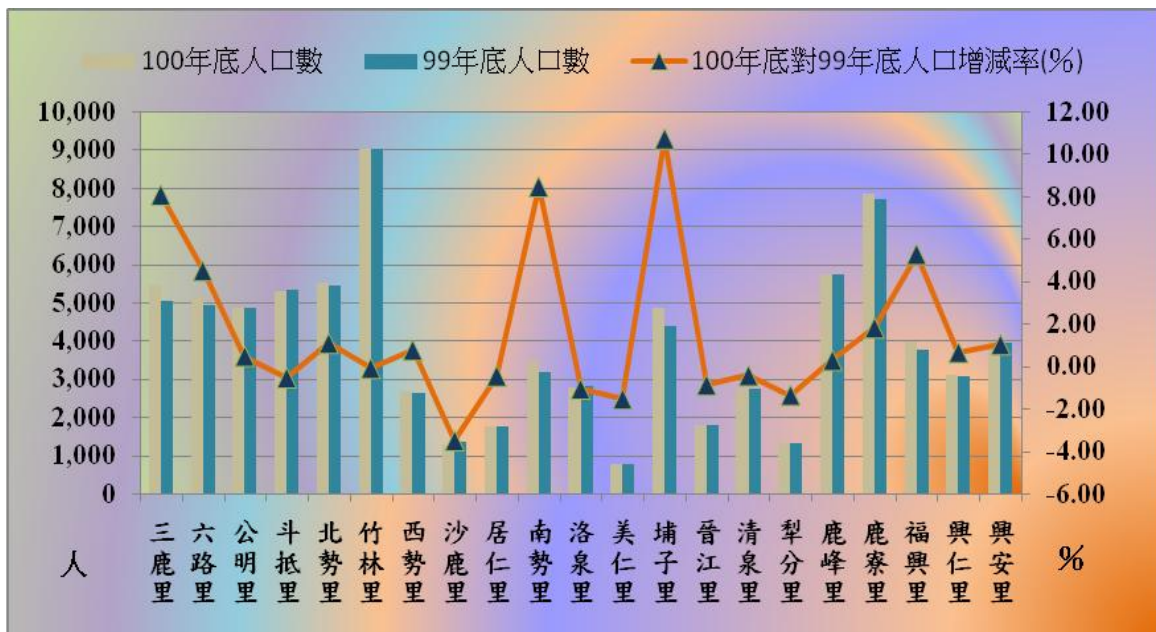


表 1、沙鹿區歷年人口概況

年底別	戶數		人口數			性比例	戶量		人口 成長率
	戶	增加率	合計	男	女	(男/女) *100	人/戶	增加率	(%)
40	4,744	—	27,690	14,029	13,661	102.69	5.83	—	—
60	6,420	—	41,649	21,286	20,363	104.53	6.49	—	—
80	14,196	—	69,117	35,474	33,643	105.44	4.87	—	—
81	14,452	1.80	69,911	35,891	34,020	105.50	4.84	-0.64	11.42
82	14,694	1.67	69,925	35,806	34,119	104.94	4.76	-1.63	0.20
83	15,138	3.02	70,505	36,183	34,322	105.42	4.66	-2.13	8.26
84	15,535	2.62	70,741	36,315	34,426	105.49	4.55	-2.23	3.34
85	15,833	1.92	70,760	36,350	34,410	105.64	4.47	-1.86	0.27
86	16,328	3.13	71,149	36,587	34,562	105.86	4.36	-2.50	5.48
87	16,767	2.69	71,689	36,848	34,841	105.76	4.28	-1.88	7.56
88	17,066	1.78	71,781	36,891	34,890	105.74	4.21	-1.63	1.28
89	17,620	3.25	72,486	37,231	35,255	105.60	4.11	-2.19	9.77
90	17,922	1.71	73,069	37,566	35,503	105.81	4.08	-0.89	8.01
91	18,321	2.23	73,631	37,853	35,778	105.80	4.02	-1.43	7.66
92	18,761	2.40	74,353	38,197	36,156	105.64	3.96	-1.39	9.76
93	19,358	3.18	75,043	38,552	36,491	105.65	3.88	-2.18	9.24
94	19,934	2.99	75,862	38,915	36,947	105.33	3.81	-1.83	10.85
95	20,691	3.80	77,273	39,535	37,738	104.76	3.73	-1.87	18.43
96	21,420	3.52	78,436	40,071	38,365	104.45	3.66	-1.95	14.94
97	22,276	4.00	79,553	40,540	39,013	103.91	3.57	-2.47	14.14
98	23,035	3.41	80,640	41,082	39,558	103.85	3.50	-1.97	13.57
99	23,807	3.35	81,534	41,536	39,998	103.85	3.42	-2.17	11.03
100	24,720	3.96	83,238	42,322	40,916	103.44	3.37	-1.43	20.68

資料來源：臺中市政府民政局。

備註：人口成長率=增加人口數/年中人口數

表 2、臺中市各區現住人口分布

中華民國 100 年

行政區別	村里數	鄰數	戶數	人口數(人)				性比例 (每百女 子對男 子數)	戶量 (人/ 戶)
				合計	佔總人 口比例 (%)	男性	女性		
合計	625	13,004	867,854	2,664,394	100.00	1,324,894	1,339,500	98.91	3.07
中區	8	236	8,224	21,610	0.81	10,701	10,909	98.09	2.63
東區	17	421	26,112	73,960	2.78	37,219	36,741	101.30	2.83
南區	22	630	43,024	115,032	4.32	55,734	59,298	93.99	2.67
西區	25	628	43,771	117,210	4.40	56,200	61,010	92.12	2.68
北區	36	861	56,515	147,679	5.54	71,380	76,299	93.55	2.61
西屯區	39	990	75,056	209,672	7.87	101,366	108,306	93.59	2.79
南屯區	25	568	54,515	155,768	5.85	75,218	80,550	93.38	2.86
北屯區	42	929	85,693	249,742	9.37	121,102	128,640	94.14	2.91
豐原區	36	800	50,424	165,609	6.22	82,142	83,467	98.41	3.28
東勢區	25	383	17,067	52,780	1.98	27,396	25,384	107.93	3.09
大甲區	29	401	21,870	78,118	2.93	39,596	38,522	102.79	3.57
清水區	32	599	25,281	85,629	3.21	44,170	41,459	106.54	3.39
沙鹿區	21	431	24,720	83,238	3.12	42,322	40,916	103.44	3.37
梧棲區	14	398	16,234	55,544	2.08	28,152	27,392	102.77	3.42
后里區	18	265	14,976	54,033	2.03	27,695	26,338	105.15	3.61
神岡區	16	292	17,895	63,921	2.40	32,860	31,061	105.79	3.57
潭子區	16	302	33,080	101,781	3.82	50,605	51,176	98.88	3.08
大雅區	15	359	26,724	90,591	3.40	45,571	45,020	101.22	3.39
新社區	13	201	7,380	25,495	0.96	13,314	12,181	109.30	3.45
石岡區	10	119	4,862	15,792	0.59	8,204	7,588	108.12	3.25
外埔區	11	195	8,976	32,005	1.20	16,453	15,552	105.79	3.57
大安區	12	114	5,317	20,081	0.75	10,549	9,532	110.67	3.78
烏日區	16	287	21,003	69,224	2.60	35,057	34,167	102.60	3.30
大肚區	17	335	16,052	55,739	2.09	28,596	27,143	105.35	3.47
龍井區	16	282	21,009	74,682	2.80	37,914	36,768	103.12	3.55
霧峰區	20	398	18,908	63,904	2.40	32,773	31,131	105.27	3.38
太平區	39	707	55,591	174,284	6.54	87,359	86,925	100.50	3.14
大里區	27	756	63,156	200,588	7.53	99,464	101,124	98.36	3.18
和平區	8	117	4,419	10,683	0.40	5,782	4,901	117.98	2.42

資料來源：臺中市政府民政局。

說明：百分比計算採四捨五入進位，故個別百分比之加總可能與合計百分比有不一致之情形。

表 3、臺中市 100 年人口概況

區別	年底人口數			人口增加數		人口成長率		戶數		戶量	
	(人)	占全市 總人口 數比例 (%)	排序	(人)	排序	(%)	排序	(戶)	排序	(人/ 戶)	排序
總計	2,664,394	100.00		15,975				867,854		3.07	
中區	21,610	0.81	26	-862	29	-39.11	29	8,224	25	2.63	27
東區	73,960	2.78	16	-9	18	-0.12	18	26,112	12	2.83	23
南區	115,032	4.32	9	1,373	6	12.01	6	43,024	9	2.67	26
西區	117,210	4.40	8	-155	23	-1.32	20	43,771	8	2.68	25
北區	147,679	5.54	7	40	15	0.27	15	56,515	4	2.61	28
西屯區	209,672	7.87	2	3,136	1	15.07	2	75,056	2	2.79	24
南屯區	155,768	5.85	6	1,989	4	12.85	5	54,515	6	2.86	22
北屯區	249,742	9.37	1	2,862	3	11.53	7	85,693	1	2.91	21
豐原區	165,609	6.22	5	176	13	1.06	14	50,424	7	3.28	15
東勢區	52,780	1.98	23	-479	28	-9.03	26	17,067	20	3.09	19
大甲區	78,118	2.93	14	-269	27	-3.44	22	21,870	15	3.57	4
清水區	85,629	3.21	12	9	17	0.11	17	25,281	13	3.39	11
沙鹿區	83,238	3.12	13	1,704	5	20.68	1	24,720	14	3.37	13
梧棲區	55,544	2.08	21	282	11	5.09	11	16,234	21	3.42	9
后里區	54,033	2.03	22	-254	26	-4.69	23	14,976	23	3.61	2
神岡區	63,921	2.40	18	168	14	2.63	13	17,895	19	3.57	3
潭子區	101,781	3.82	10	1,300	8	12.85	4	33,080	10	3.08	20
大雅區	90,591	3.40	11	766	9	8.49	8	26,724	11	3.39	10
新社區	25,495	0.96	25	-142	22	-5.55	24	7,380	26	3.45	8
石岡區	15,792	0.59	28	-184	24	-11.58	28	4,862	28	3.25	16
外埔區	32,005	1.20	24	-46	19	-1.44	21	8,976	24	3.57	5
大安區	20,081	0.75	27	-227	25	-11.24	27	5,317	27	3.78	1
烏日區	69,224	2.60	17	515	10	7.47	10	21,003	17	3.30	14
大肚區	55,739	2.09	20	14	16	0.25	16	16,052	22	3.47	7
龍井區	74,682	2.80	15	208	12	2.79	12	21,009	16	3.55	6
霧峰區	63,904	2.40	19	-71	21	-1.11	19	18,908	18	3.38	12
太平區	174,284	6.54	4	1,319	7	7.60	9	55,591	5	3.14	18
大里區	200,588	7.53	3	2,872	2	14.42	3	63,156	3	3.18	17
和平區	10,683	0.40	29	-60	20	-5.60	25	4,419	29	2.42	29

資料來源：臺中市政府民政局。

備註：人口成長率=增加人口數/年中人口數

表 4、臺中市各區人口統計指標-按區別(100 年 12 月底)

中華民國 100 年

行政區別	人口數(人)		性比例		戶 量	
	合 計	排 序	每百女子對 男子數	排 序	(人/戶)	排 序
合計	2,664,394		98.91		3.07	
中區	21,610	26	98.09	23	2.63	27
東區	73,960	16	101.30	17	2.83	23
南區	115,032	9	93.99	25	2.67	26
西區	117,210	8	92.12	29	2.68	25
北區	147,679	7	93.55	27	2.61	28
西屯區	209,672	2	93.59	26	2.79	24
南屯區	155,768	6	93.38	28	2.86	22
北屯區	249,742	1	94.14	24	2.91	21
豐原區	165,609	5	98.41	21	3.28	15
東勢區	52,780	23	107.93	5	3.09	19
大甲區	78,118	14	102.79	14	3.57	4
清水區	85,629	12	106.54	6	3.39	11
沙鹿區	83,238	13	103.44	12	3.37	13
梧棲區	55,544	21	102.77	15	3.42	9
后里區	54,033	22	105.15	11	3.61	2
神岡區	63,921	18	105.79	8	3.57	3
潭子區	101,781	10	98.88	20	3.08	20
大雅區	90,591	11	101.22	18	3.39	10
新社區	25,495	25	109.30	3	3.45	8
石岡區	15,792	28	108.12	4	3.25	16
外埔區	32,005	24	105.79	7	3.57	5
大安區	20,081	27	110.67	2	3.78	1
烏日區	69,224	17	102.60	16	3.30	14
大肚區	55,739	20	105.35	9	3.47	7
龍井區	74,682	15	103.12	13	3.55	6
霧峰區	63,904	19	105.27	10	3.38	12
太平區	174,284	4	100.50	19	3.14	18
大里區	200,588	3	98.36	22	3.18	17
和平區	10,683	29	117.98	1	2.42	29

資料來源：臺中市政府民政局。

說 明：百分比計算採四捨五入進位，故個別百分比之加總可能與合計百分比有不一致之情形。

表 5、沙鹿區年齡別人口統計概況

中華民國 100 年

年齡別	計	男	女	性比例
總計	83,238	42,322	40,916	103.44
0～4 歲	4,521	2,335	2,186	106.82
5～9 歲	5,057	2,617	2,440	107.25
10～14 歲	5,585	2,947	2,638	111.71
15～19 歲	6,042	3,169	2,873	110.30
20～24 歲	5,709	2,997	2,712	110.51
25～29 歲	7,011	3,556	3,455	102.92
30～34 歲	9,124	4,671	4,453	104.90
35～39 歲	7,604	3,964	3,640	108.90
40～44 歲	6,205	3,250	2,955	109.98
45～49 歲	5,715	2,907	2,808	103.53
50～54 歲	5,199	2,567	2,632	97.53
55～59 歲	4,945	2,353	2,592	90.78
60～64 歲	3,619	1,725	1,894	91.08
65～69 歲	2,167	1,046	1,121	93.31
70～74 歲	1,857	860	997	86.26
75～79 歲	1,295	590	705	83.69
80～84 歲	961	490	471	104.03
85～89 歲	438	215	223	96.41
90～94 歲	143	53	90	58.89
95～99 歲	34	10	24	41.67
100 歲以上	7	0	7	0.00

資料來源：臺中市政府民政局。

表 6、沙鹿區各里人口統計概況

中華民國 100 年

里別	鄰數	戶數	人口數 (人)			戶量 (人/戶)	性比例 (男/女) *100
			合計	男	女		
總 計	431	24,720	83,238	42,322	40,916	3.37	103.44
三鹿里	18	1,875	5,448	2,728	2,720	2.91	100.29
六路里	16	1,622	5,138	2,621	2,517	3.17	104.13
公明里	25	1,502	4,863	2,501	2,362	3.24	105.88
斗抵里	28	1,449	5,282	2,704	2,578	3.65	104.89
北勢里	30	1,603	5,507	2,813	2,694	3.44	104.42
竹林里	35	2,558	9,003	4,544	4,459	3.52	101.91
西勢里	18	817	2,657	1,372	1,285	3.25	106.77
沙鹿里	16	348	1,293	641	652	3.72	98.31
居仁里	17	501	1,753	909	844	3.50	107.70
南勢里	10	1,001	3,462	1,784	1,678	3.46	106.32
洛泉里	22	776	2,774	1,380	1,394	3.57	99.00
美仁里	11	193	765	383	382	3.96	100.26
埔子里	18	1,574	4,856	2,486	2,370	3.09	104.89
晉江里	13	535	1,790	912	878	3.35	103.87
清泉里	18	868	2,729	1,396	1,333	3.14	104.73
犁分里	11	361	1,298	697	601	3.60	115.97
鹿峰里	28	1,662	5,737	2,948	2,789	3.45	105.70
鹿寮里	39	2,226	7,854	3,918	3,936	3.53	99.54
福興里	18	1,199	3,969	2,036	1,933	3.31	105.33
興仁里	21	914	3,096	1,545	1,551	3.39	99.61
興安里	19	1,136	3,964	2,004	1,960	3.49	102.24

資料來源：臺中市沙鹿區戶政事務所。

表 7、沙鹿區各里人口成長狀況

區別	100 年底人口數 (人)	99 年底人口數 (人)	100 年底對 99 年 底人口增減數 (人)	100 年底對 99 年 底人口增減率(%)
合 計	83,238	81,534	1,704	2.09
三鹿里	5,448	5,041	407	8.07
六路里	5,138	4,917	221	4.49
公明里	4,863	4,840	23	0.48
斗抵里	5,282	5,311	-29	-0.55
北勢里	5,507	5,448	59	1.08
竹林里	9,003	9,012	-9	-0.10
西勢里	2,657	2,637	20	0.76
沙鹿里	1,293	1,340	-47	-3.51
居仁里	1,753	1,761	-8	-0.45
南勢里	3,462	3,192	270	8.46
洛泉里	2,774	2,804	-30	-1.07
美仁里	765	777	-12	-1.54
埔子里	4,856	4,386	470	10.72
晉江里	1,790	1,806	-16	-0.89
清泉里	2,729	2,741	-12	-0.44
犁分里	1,298	1,316	-18	-1.37
鹿峰里	5,737	5,721	16	0.28
鹿寮里	7,854	7,714	140	1.81
福興里	3,969	3,770	199	5.28
興仁里	3,096	3,076	20	0.65
興安里	3,964	3,924	40	1.02

資料來源：臺中市沙鹿區戶政事務所。

說明：百分比計算採四捨五入進位，故個別百分比之加總可能與合計百分比有不一致之情形。

二、人口變動：(詳圖 12. ~15. 及表 8~9)

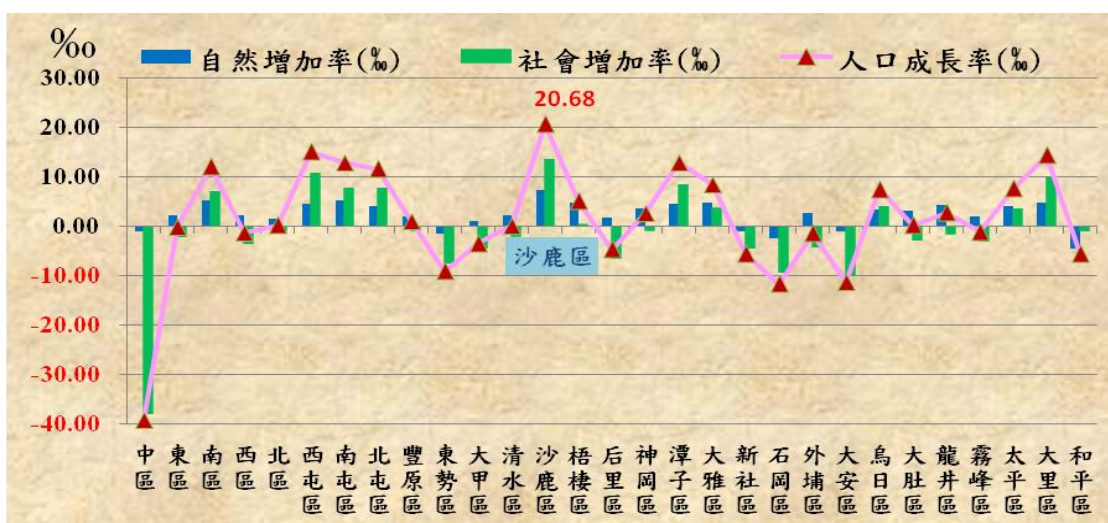
人口變動的主要因素有兩種，一為人口本身的自然增減，即指自然增加率，係由出生率與死亡率來決定；一為人口遷移的社會增減，即指社會增加率，則由人口的遷入與遷出來決定，自然增加率與社會增加率兩者相加後，即為人口成長率。

由於人口總數增加幅度，在出生率較高社會，往往成為人口問題焦點，相對的，人口總數減緩時，應將注意力轉向人口結構之調整，避免人口減緩時期邁入老年時，造成扶養結構之社會問題。

1. 由表 9 中比較臺中市各區人口變動情形，100 年本區人口自然增加率為 7.37‰，位居臺中市第 1 位，遠高於第 2 位'南屯區(5.31‰)及第 3 位南區(5.15‰)；社會增加率為 13.32‰，位居臺中市第 1 位；人口總增加數為 1,704 人，人口成長率 20.68‰，高居臺中市第 1 位。

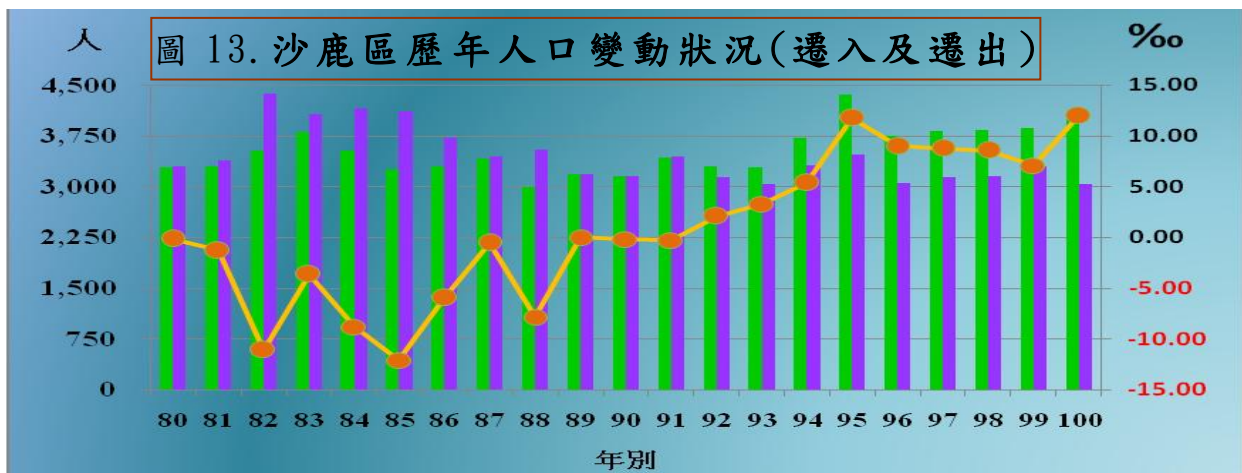
(人口成長率=增加人口數/年中人口數)

圖 12. 100 年大臺中市各區人口變動狀況



(備註：人口成長率=增加人口數/年中人口數)

2. 本區民國 80 年之社會增加率為 -0.13%，民國 85 年之社會增加率為 -12.08%；至民國 95 年之社會增加率為 11.74%，至民國 100 年本區人口遷入人數為 4,350 人，遷出人數為 3,253 人，社會增加率為 13.32%，是歷年來最高，較 99 年的 7.08% 增加 6.24%。



3. 本區民國 80 年之粗出生率為 15.90%，粗死亡率為 4.64%，自然增加率為 11.26%；至民國 100 年，粗出生率增加至 12.62%，粗死亡率增加為 5.26%，而自然增加率則為 7.37%，由表 8 顯示，本區粗出生率自民國 80 年之 15.90% 上升至 84 年 16.95% 最高峰後逐年下降，到 99 年為 9.16%，至民國 100 年為 12.62%。(人口成長率=增加人口數/年中人口數)

圖 14. 沙鹿區人口變動狀況(出生及死亡)

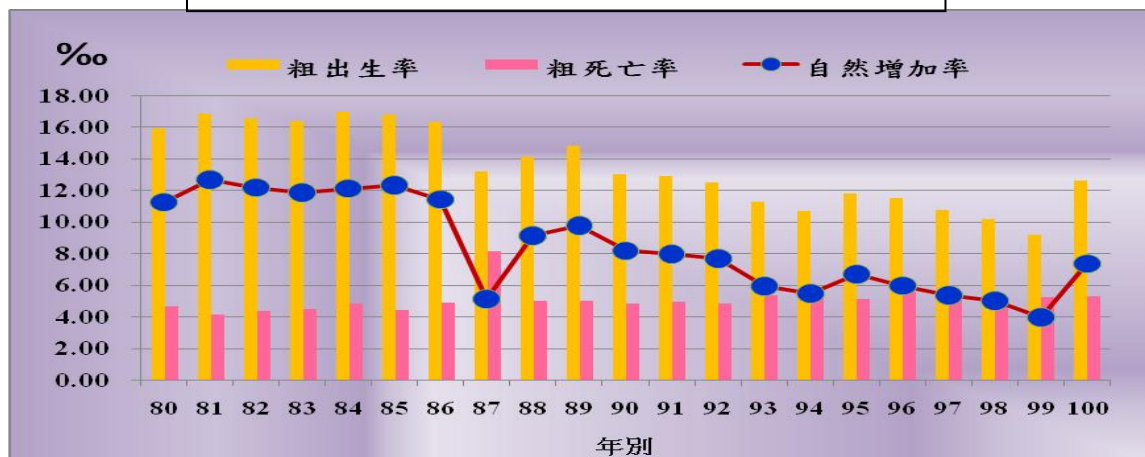
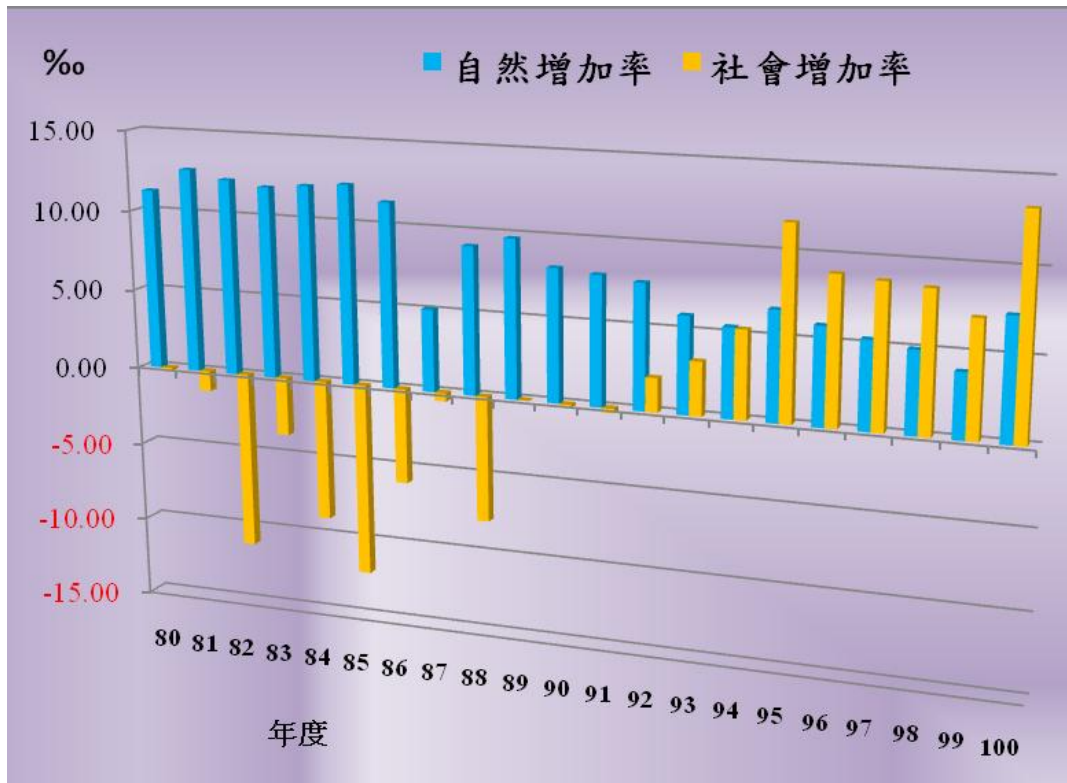


圖 15. 沙鹿區人口變動狀況(社會及自然增加率)



4. 以近二十年間觀察本區人口數變遷：本區自然因素之淨增加率自81年之高峰12.69%，緩面下降至100年只剩7.37%，而社會增加率則由80年間-0.13%後巨幅減少，直至92年後社會增加率才由負轉正，到100年為最高峰達13.32%。
5. 若以99、100兩年人口變動情形觀之，99年內自然因素之淨增加率3.95%，社會因素之淨遷率7.08%，人口增加率為11.03%；100年人口的自然增加率為7.37%，社會增加率為13.32%，人口增加率為20.68%。
6. 而就本區人口成長率觀之：100年是近二十年間成長率之高峰期，高達20.68%。

表 8、沙鹿區人口變動狀況

年別	年中人口數	出生人數	死亡人數	粗出生率(‰)	粗死亡率(‰)	自然增加率(‰)	遷入人數	遷出人數	社會增加率(‰)	人口成長率(‰)
80	68,735	1,093	319	15.9	4.64	11.26	3,286	3,295	-0.13	11.13
81	69,514	1,170	288	16.83	4.14	12.69	3,305	3,393	-1.27	11.42
82	69,918	1,156	304	16.53	4.35	12.19	3,530	4,368	-11.10	0.20
83	70,215	1,151	316	16.39	4.5	11.89	3,814	4,069	-3.63	8.26
84	70,623	1,197	340	16.95	4.81	12.13	3,528	4,149	-8.79	3.34
85	70,751	1,188	314	16.79	4.44	12.35	3,251	4,106	-12.08	0.27
86	70,955	1,157	346	16.31	4.88	11.43	3,299	3,721	-5.95	5.48
87	71,419	943	579	13.2	8.11	5.10	3,409	3,446	-0.52	4.58
88	71,735	1,012	357	14.11	4.99	9.13	2,993	3,545	-7.83	1.30
89	72,134	1,066	362	14.78	5.02	9.76	3,186	3,185	0.01	9.77
90	72,778	947	352	13.01	4.84	8.18	3,147	3,160	-0.18	8.00
91	73,350	946	363	12.9	4.95	7.95	3,426	3,447	-0.29	7.66
92	73,992	923	355	12.47	4.8	7.68	3,295	3,141	2.08	9.76
93	74,699	843	3100	11.29	5.34	5.94	3,279	3,033	3.29	9.24
94	75,453	804	392	10.66	5.2	5.46	3,722	3,315	5.39	10.85
95	76,568	902	390	11.78	5.09	6.69	4,366	3,467	11.74	18.43
96	77,855	896	432	11.51	5.55	5.96	3,749	3,050	8.99	14.94
97	78,995	849	425	10.75	5.38	5.37	3,828	3,135	8.77	14.14
98	80,097	812	411	10.14	5.13	5.01	3,840	3,154	8.56	13.57
99	81,087	743	423	9.16	5.22	3.95	3,871	3,297	7.08	11.03
100	82,386	1040	433	12.62	5.26	7.37	4,350	3,253	13.32	20.68

資料來源：臺中市沙鹿區戶政事務所。

說明：百分比計算採四捨五入進位，故個別百分比之加總可能與合計百分比有不一致之情形。

表 9、100 年臺中市各區人口變動狀況

區別	出生人數 (人)	死亡人數 (人)	粗出生率 (‰)	粗死亡率 (‰)	自然增加率 (‰)	遷入人數 (人)	遷出人數 (人)	社會增加率 (‰)	人口總增加數 (人)	人口成長率 (‰)
合計	24,027	14,915	9.04	5.61	3.43	138,008	131,145	2.58	15,975	6.01
中區	131	155	5.94	7.03	-1.09	1,808	2,646	-38.02	-862	-39.11
東區	677	517	9.15	6.99	2.16	4,646	4,815	-2.28	-9	-0.12
南區	1,155	566	10.10	4.95	5.15	8,431	7,647	6.86	1,373	12.01
西區	859	583	7.32	4.97	2.35	8,537	8,968	-3.67	-155	-1.32
北區	1,140	918	7.72	6.22	1.50	10,504	10,686	-1.23	40	0.27
西屯區	1,902	967	9.14	4.65	4.49	14,957	12,756	10.58	3,136	15.07
南屯區	1,394	572	9.01	3.70	5.31	10,338	9,171	7.54	1,989	12.85
北屯區	2,175	1,185	8.76	4.77	3.99	15,792	13,920	7.54	2,862	11.53
豐原區	1,368	1,021	8.26	6.17	2.10	5,593	5,764	-1.03	176	1.06
東勢區	353	437	6.66	8.24	-1.58	1,289	1,684	-7.45	-479	-9.03
大甲區	660	569	8.43	7.27	1.16	2,284	2,644	-4.60	-269	-3.44
清水區	770	582	8.99	6.80	2.20	2,395	2,574	-2.09	9	0.11
沙鹿區	1,040	433	12.62	5.26	7.37	4,350	3,253	13.32	1,704	20.68
梧棲區	549	285	9.91	5.14	4.77	2,102	2,084	0.32	282	5.09
后里區	527	427	9.73	7.88	1.85	1,296	1,650	-6.54	-254	-4.69
神岡區	616	388	9.65	6.08	3.57	2,542	2,602	-0.94	168	2.63
潭子區	987	532	9.76	5.26	4.50	5,600	4,755	8.36	1,300	12.85
大雅區	864	426	9.58	4.72	4.86	3,910	3,582	3.64	766	8.49
新社區	206	233	8.06	9.11	-1.06	776	891	-4.50	-142	-5.55
石岡區	107	144	6.74	9.07	-2.33	554	701	-9.25	-184	-11.58
外埔區	309	221	9.65	6.90	2.75	1,022	1,156	-4.18	-46	-1.44
大安區	159	181	7.87	8.96	-1.09	558	763	-10.15	-227	-11.24
烏日區	650	408	9.42	5.92	3.51	3,260	2,987	3.96	515	7.47
大肚區	531	360	9.53	6.46	3.07	1,831	1,988	-2.82	14	0.25
龍井區	769	440	10.31	5.90	4.41	3,082	3,203	-1.62	208	2.79
霧峰區	549	420	8.59	6.57	2.02	2,350	2,550	-3.13	-71	-1.11
太平區	1,661	944	9.57	5.44	4.13	7,969	7,367	3.47	1,319	7.60
大里區	1,841	875	9.24	4.39	4.85	9,727	7,821	9.57	2,872	14.42
和平區	78	126	7.28	11.76	-4.48	505	517	-1.12	-60	-5.60

資料來源：臺中市政府民政局、臺中市政府主計處。

說明：1. 百分比計算採四捨五入進位，故個別百分比之加總可能與合計百分比有不一致之情形。

2. 人口成長率=增加人口數/年中人口數，或自然增加率+社會增加率

3. 粗出生率：出生人口數/年中人口數

4. 粗死亡率：死亡人口數/年中人口數

5. 自然增加率：(出生人口數-死亡人口數)/年中人口數，或粗出生率-粗死亡率

6. 社會增加率：(遷入人口數-遷出人口數)/年中人口數

三、人口組成特性：

(一)性別分析：(圖 16~17 及表 1~3、5~6)

1. 本區 100 年底人口中，男性有 42,322 人，占 50.84%，女性人口為 40,916 人，占 49.16%。
2. 從歷年資料觀察，100 年底男、女性人口若與民國 60 年及 80 年分別相比較，男性人口各成長 95.13% 及 19.30%，女性人口則各成長 100.93% 及 21.62%，顯見本區男女人口成長速度變化不大。
3. 就 100 年底各年齡組中男女性別結構比較分析，0 歲至 49 歲等 10 個年齡組及 80 歲至 84 歲 1 個年齡組，男性人口均多於女性。
4. 如以 100 年底各里資料觀之，本區僅有沙鹿里性比例 98.31、鹿寮里性比例 99.54、興仁里性比例 99.61 及洛泉里性比例 99.00，其人口是女多於男，其餘各里均為男性多於女性。

圖 16. 沙鹿區 100 年底各里人口數(按性別分)

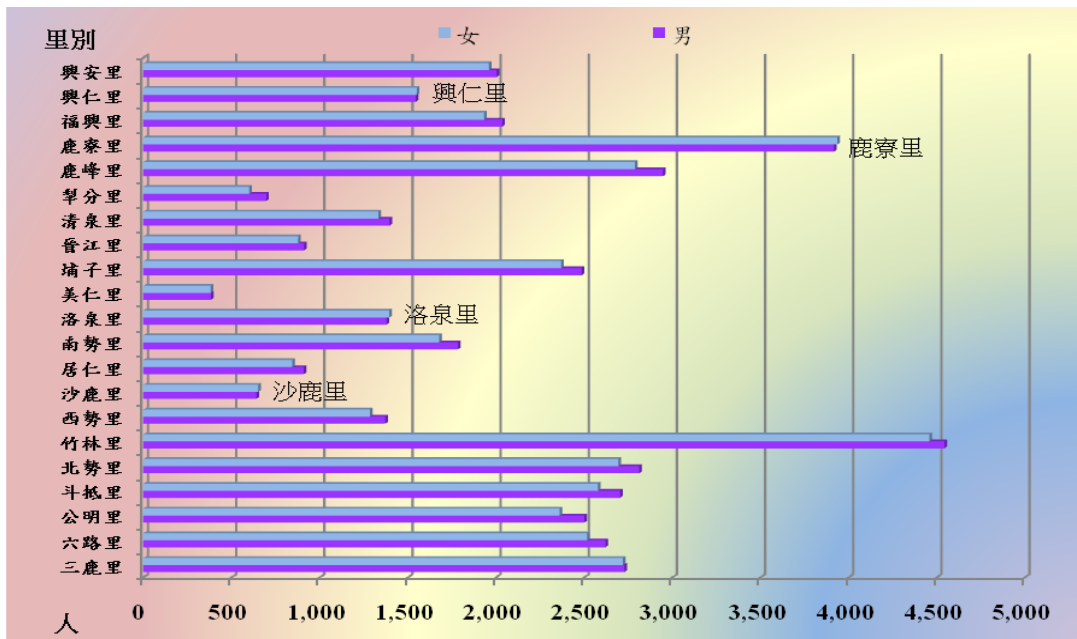
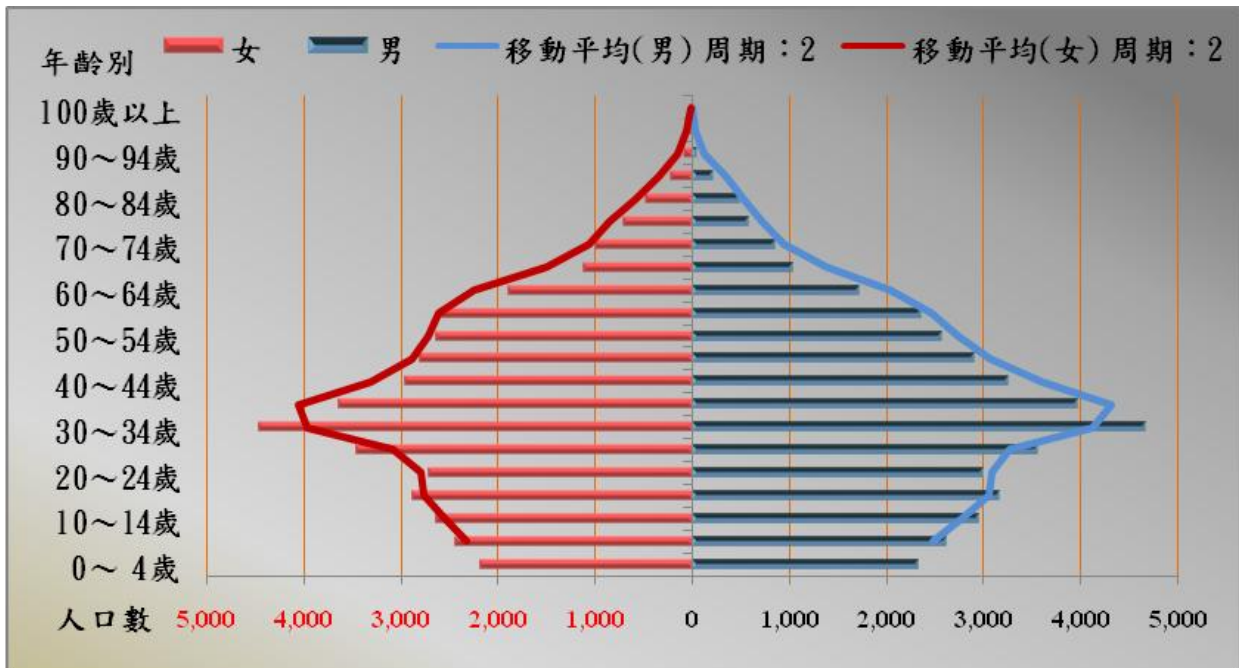


圖 17. 沙鹿區 100 年底人口年齡分布(按性別分)



(二)年齡分析：(詳圖 18~19 及表 10~12)

1. 幼年人口、青年人口、壯年人口及老年人口

人口的年齡結構足以反映人口品質、社會活力及整個人口未來的發展。本區的人口結構變化情形分別依幼年人口(0歲至14歲)、青年人口(15歲至24歲)、壯年人口(25歲至64歲)及老年人口(65歲以上)等四年齡層別來加以分析。

本區幼年(14歲以下)人口所占總人口比率逐年遞減中,100年底占總人口18.22%,較99年底的18.68%減少0.46個百分點,而相較於80年底的31.16%,20年來減少12.94個百分點,顯示20年來幼年人口率逐年遞減。

其次從青年人口(15-24歲)來看,其占總人口之比率亦逐年遞減中。100年青年人口為11,751人,占總人口比例為14.12%,較99年增加0.02個百分點。

而壯年人口(25-64歲)占總人口比例則呈現逐年遞增現象,80年底30,332人,占總人口比例為43.89%,增加至100年底49,422人,占總人口比例為59.37%,20年來成長62.94%。

以本區經濟活動人口(青壯年)(15-64歲)占總人口數的比率分析,則呈現逐年遞增現象,100年底青壯年(15-64歲)之人口為61,173人,占總人口73.49%,較民國80年底64.04%(44,265人),增加了9.45個百分點,而較99年底的73.13%增加0.37個百分點,且呈逐年遞增的現象,顯示20年來青壯年人口率逐年增加,又青壯年人口係屬有工作能力的一群,占本區人口7成以上,顯示本區目前有工作能力之人口十分充沛。

再就老年（65歲以上）人口觀之，亦呈現逐年遞增現象，由80年底占總人口的4.80%（3,317人）逐年遞增至100年底8.29%（6,902人）。老年人口較80年底增加了108.08%，顯示20年來老年人口率逐年增加，由此可知，生活水準提高，醫療衛生進步，致使壽命延長。

就臺中市各區人口數年齡分配的結構分析，因北屯區人口數高居全市之冠，因此各年齡層人口數亦以北屯區居冠，而本區幼年人口數居全市第12位、青壯年人口數本區居全市第13位，老年人口數本區居臺中市第16位。

圖 18. 沙鹿區 100 年底幼年、青壯年及老年人口概況

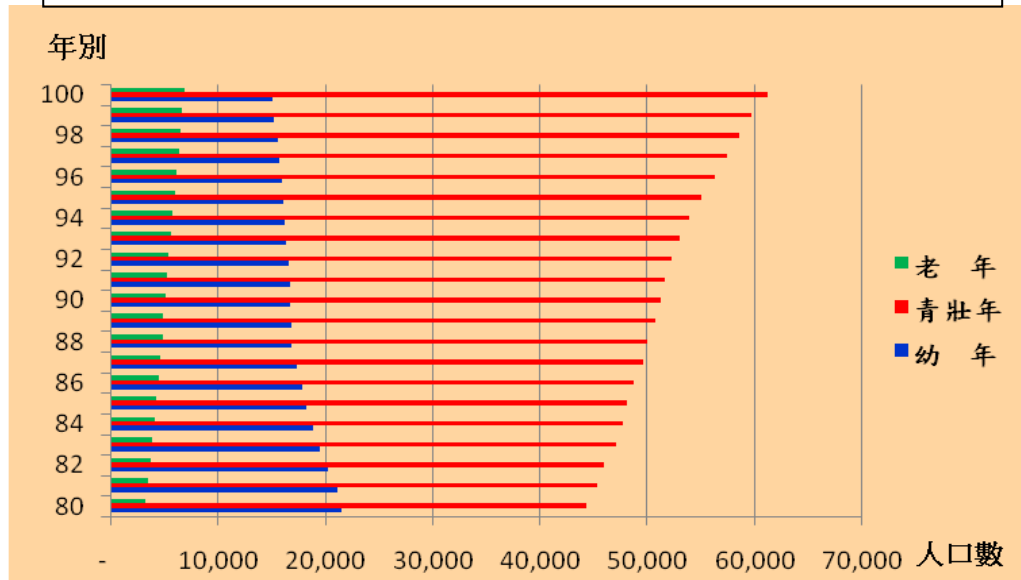
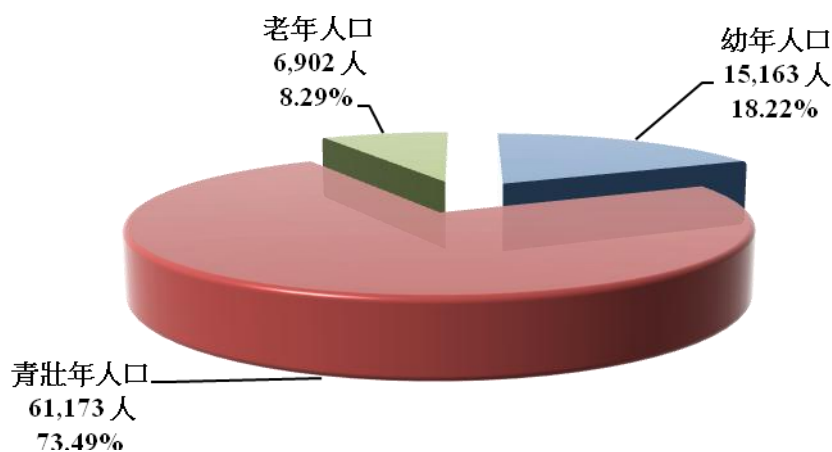


圖 19. 沙鹿區歷年幼年、青壯年及老年人口概況



2. 年老化指數、依賴人口指數（詳圖 20~21 及表 10~12）

就 100 年臺中市各項依賴人口指數，總扶養率最高的是中區 53.37%，其次為新社區 42.89%，東勢區 40.36% 再次之；本區為 36.07% 排名全市第 12 高。總扶養率愈高，表示該地區 15 至 64 歲之勞動力人口的負擔愈沉重，本區老年人口扶養比，80 年底為 7.49%，截至 100 年底已為 11.28%，增加 3.79%。

臺中市幼年人口扶養率最高的是中區 35.35%，其次為南屯區 26.87%，本區以 24.79% 居全市排名第三高，本區幼年扶養比 80 年底為 48.65%，至 100 年底降為 24.79%，比較下降了 23.11%。

老年人口扶養率本區以 11.28% 在臺中市排名第 19，其中大里區 8.31% 排名第 1 低，而新社區以 21.83 排名第 1 高。

如果該地區青壯年人口比率不是特別高，其老年人口率愈高者，則其老人口扶養率也較高，加上幼年人口逐年減少，其老化指數就愈高。100 年老化指數最高的是東勢區 112.49%，其次為和平區 111.64%，新社區 103.67% 再次之，本區老化指數 100 年底為 45.52% 在全市排名第 5 低。

從長期來看本區近 20 年來，因幼年人口扶養比快速下降，由 80 年 48.65% 至 100 年成為 24.79%，而老年人口扶養比卻往上成長，由 80 年 7.49% 至 100 年成為 11.28%，造成近幾年來扶養比呈緩和下降趨勢，也顯現出臺中市年齡老化程度相當嚴重，而本區老化指數 45.52% 比較臺中市平均老化指數 53.28% 雖然低了 7.76%，然而未來老人安養問題亦不容忽視。

圖 20. 沙鹿區歷年扶養比及年老化指數

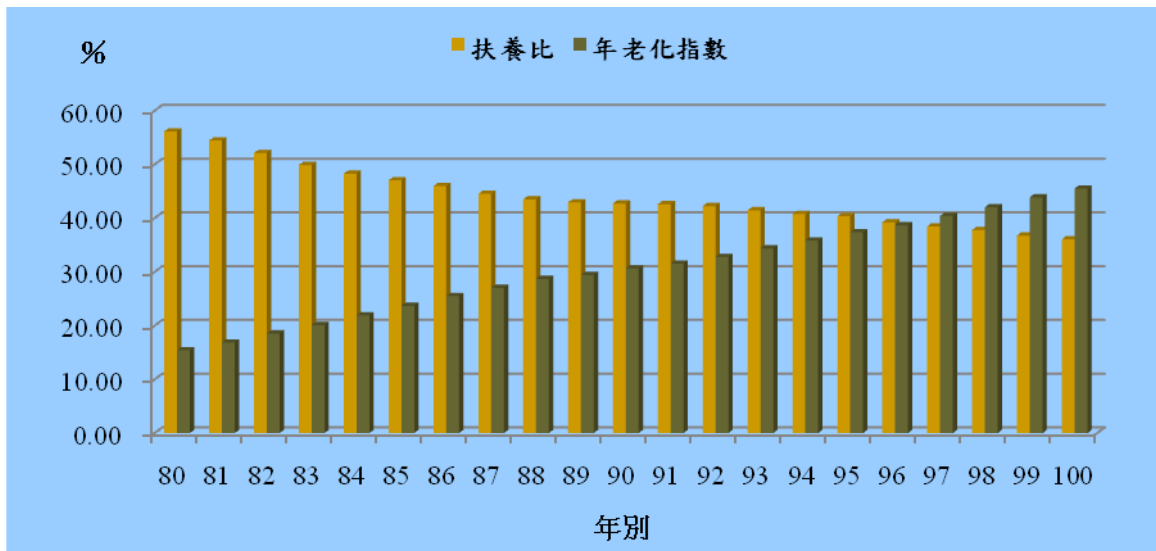


圖 21. 沙鹿區歷年扶養比概況

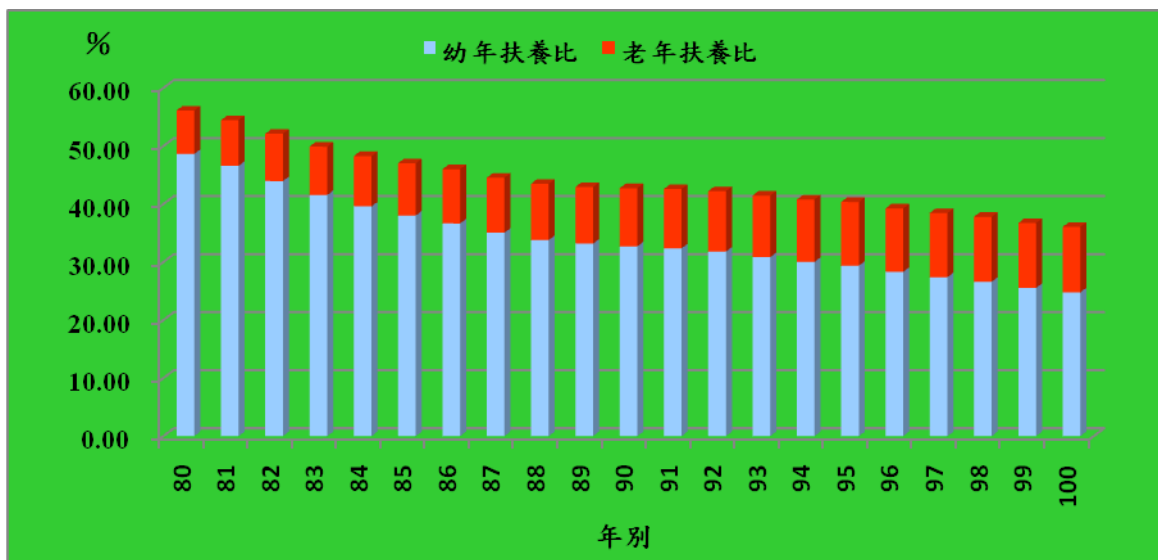


表 10、臺中市各行政區依賴人口及老化指數

100 年底

區別	總人口 (人)	幼年 人口 (0-14 歲)	青壯年 人口 (15-64 歲)	老年 人口 (65歲 以上)	依賴人口指數			年老化 指數 (人/ 百人)	老化指數 較沙鹿區 之增(減) 數
					扶養比 (人/ 百人)	幼年 扶養比 (人/ 百人)	老年 扶養比 (人/ 百人)		
臺中市	2,664,394	441,335	1,987,907	235,152	34.03	22.20	11.83	53.28	7.76
中區	21,610	4,981	14,090	2,539	53.37	35.35	18.02	50.97	5.45
東區	73,960	10,179	55,490	8,291	33.29	18.34	14.94	81.45	35.93
南區	115,032	18,362	87,365	9,305	31.67	21.02	10.65	50.68	5.16
西區	117,210	19,723	85,734	11,753	36.71	23.00	13.71	59.59	14.07
北區	147,679	21,185	111,414	15,080	32.55	19.01	13.54	71.18	25.66
西屯區	209,672	38,045	156,687	14,940	33.82	24.28	9.53	39.27	-6.25
南屯區	155,768	30,936	115,114	9,718	35.32	26.87	8.44	31.41	-14.11
北屯區	249,742	40,334	189,609	19,799	31.71	21.27	10.44	49.09	3.57
豐原區	165,609	27,933	121,472	16,204	36.34	23.00	13.34	58.01	12.49
東勢區	52,780	7,143	37,602	8,035	40.36	19.00	21.37	112.49	66.97
大甲區	78,118	13,389	56,584	8,145	38.06	23.66	14.39	60.83	15.31
清水區	85,629	13,890	62,205	9,534	37.66	22.33	15.33	68.64	23.12
沙鹿區	83,238	15,163	61,173	6,902	36.07	24.79	11.28	45.52	0.00
梧棲區	55,544	9,624	41,377	4,543	34.24	23.26	10.98	47.20	1.68
后里區	54,033	8,831	39,072	6,130	38.29	22.60	15.69	69.41	23.89
神岡區	63,921	9,845	48,008	6,068	33.15	20.51	12.64	61.64	16.12
潭子區	101,781	16,748	77,486	7,547	31.35	21.61	9.74	45.06	-0.46
大雅區	90,591	16,393	67,903	6,295	33.41	24.14	9.27	38.40	-7.12
新社區	25,495	3,757	17,843	3,895	42.89	21.06	21.83	103.67	58.15
石岡區	15,792	2,340	11,280	2,172	40.00	20.74	19.26	92.82	47.30
外埔區	32,005	4,725	23,810	3,470	34.42	19.84	14.57	73.44	27.92
大安區	20,081	2,748	14,505	2,828	38.44	18.95	19.50	102.91	57.39
烏日區	69,224	11,218	51,783	6,223	33.68	21.66	12.02	55.47	9.95
大肚區	55,739	8,819	41,632	5,288	33.88	21.18	12.70	59.96	14.44
龍井區	74,682	12,718	55,806	6,158	33.82	22.79	11.03	48.42	2.90
霧峰區	63,904	8,963	47,918	7,023	33.36	18.70	14.66	78.36	32.84
太平區	174,284	27,040	134,218	13,026	29.85	20.15	9.71	48.17	2.65
大里區	200,588	34,928	152,954	12,706	31.14	22.84	8.31	36.38	-9.14
和平區	10,683	1,375	7,773	1,535	37.44	17.69	19.75	111.64	66.12

資料來源：臺中市政府民政局、臺中市政府主計處。

表 11、沙鹿區歷年人口年齡結構

年別	總人口 (人)	幼年 (0-14 歲)		青年 (15-24 歲)		壯年 (25-64 歲)		老年 (65 歲以上)	
		人口數	%	人口數	%	人口數	%	人口數	%
80	69,117	21,535	31.16	13,933	20.16	30,332	43.89	3,317	4.80
81	69,911	21,091	30.17	14,478	20.71	30,786	44.04	3,556	5.09
82	69,925	20,212	28.91	14,673	20.99	31,293	44.75	3,747	5.36
83	70,505	19,544	27.72	15,099	21.42	31,935	45.29	3,927	5.57
84	70,741	18,893	26.71	15,341	21.69	32,367	45.75	4,140	5.85
85	70,760	18,304	25.87	15,405	21.77	32,717	46.24	4,334	6.12
86	71,149	17,863	25.11	15,423	21.68	33,308	46.81	4,555	6.40
87	71,689	17,388	24.25	15,416	21.50	34,185	47.69	4,700	6.56
88	71,781	16,910	23.56	15,293	21.31	34,725	48.38	4,853	6.76
89	72,486	16,825	23.21	15,006	20.70	35,704	49.26	4,950	6.83
90	73,069	16,748	22.92	14,502	19.85	36,691	50.21	5,128	7.02
91	73,631	16,723	22.71	13,963	18.96	37,669	51.16	5,276	7.17
92	74,353	16,629	22.36	13,513	18.17	38,758	52.13	5,453	7.33
93	75,043	16,372	21.82	12,969	17.28	40,075	53.40	5,627	7.50
94	75,862	16,182	21.33	12,448	16.41	41,432	54.61	5,800	7.65
95	77,273	16,176	20.93	12,089	15.64	42,963	55.60	6,045	7.82
96	78,436	15,945	20.33	11,852	15.11	44,475	56.70	6,164	7.86
97	79,553	15,740	19.79	11,625	14.61	45,828	57.61	6,360	7.10
98	80,640	15,580	19.32	11,493	14.25	47,021	58.31	6,546	8.12
99	81,534	15,230	18.68	11,495	14.10	48,128	59.03	6,681	8.19
100	83,238	15,163	18.22	11,751	14.12	49,422	59.37	6,902	8.29

資料來源：臺中市沙鹿區戶政事務所。

表 12、沙鹿區歷年人口年齡結構

年別	總人口 (人)	幼年 人口 (0-14 歲)	青壯年 人口 (15-64 歲)	老年 人口 (65歲 以上)	依賴人口指數			年老化 指數 (人/百人)
					扶養比 (人/百人)	幼年 扶養比 (人/百人)	老年 扶養比 (人/百人)	
80	69,117	21,535	44,265	3,317	56.14	48.65	7.49	15.40
81	69,911	21,091	45,264	3,556	54.45	46.60	7.86	16.86
82	69,925	20,212	45,966	3,747	52.12	43.97	8.15	18.54
83	70,505	19,544	47,034	3,927	49.90	41.55	8.35	20.09
84	70,741	18,893	47,708	4,140	48.28	39.60	8.68	21.91
85	70,760	18,304	48,122	4,334	47.04	38.04	9.01	23.68
86	71,149	17,863	48,731	4,555	46.00	36.66	9.35	25.50
87	71,689	17,388	49,601	4,700	44.53	35.06	9.48	27.03
88	71,781	16,910	50,018	4,853	43.51	33.81	9.70	28.70
89	72,486	16,825	50,710	4,950	42.94	33.18	9.76	29.42
90	73,069	16,748	51,193	5,128	42.73	32.72	10.02	30.62
91	73,631	16,723	51,632	5,276	42.61	32.39	10.22	31.55
92	74,353	16,629	52,271	5,453	42.25	31.81	10.43	32.79
93	75,043	16,372	53,044	5,627	41.47	30.86	10.61	34.37
94	75,862	16,182	53,880	5,800	40.80	30.03	10.76	35.84
95	77,273	16,176	55,052	6,045	40.36	29.38	10.99	37.37
96	78,436	15,945	56,327	6,164	39.25	28.31	10.94	38.66
97	79,553	15,740	57,453	6,360	38.47	27.40	11.07	40.41
98	80,640	15,580	58,514	6,546	37.81	26.63	11.19	42.02
99	81,534	15,230	59,623	6,681	36.75	25.54	11.21	43.87
100	83,238	15,163	61,173	6,902	36.07	24.79	11.28	45.52

資料來源：臺中市沙鹿區戶政事務所。

四、教育程度：(詳圖 22 及表 13~15)

人口品質之良窳與國民受教育成正比，而教育程度組成數據，乃是瞭解國民人力現況之資料。由本區歷年統計資料觀察，大專以上教育人口，占 15 歲以上人口之比率，呈逐年上升趨勢，顯示國民教育程度逐漸提高。

至 100 年底，本區轄內有 2 所大學：私立靜宜大學及私立弘光科技大學。1 所高職：國立沙鹿高工。4 所國民中學：沙鹿國中、鹿寮國中、北勢國中及公明國中。7 所國民小學：沙鹿國小、北勢國小、公館國小、竹林國小、鹿峰國小、文光國小及公明國小。本區教育設備完善，對於本區人口素質之提昇，具有莫大助益，而區民教育程度之高低是評估人口素質重要的指標。

本區 100 年底 15 歲以上現住人口，其中大學以上(含研究所)程度者 16,634 人占 24.43%；專科程度者 7,998 人占 11.75%；高中(職)程度者 21,716 人占 31.90%；國(初)中者 9,267 人占 13.61%；小學程度者 10,328 人占 15.17%；自修者 328 人占 0.48%；不識字者 1,804 人占 2.65%。

由上述可以明顯發現本區具有專科以上程度之高等教育人口占 15 歲以上人口數的 36.18%，較 99 年底的 34.86% 增加 1.32 個百分點，較 86 年底的 16.52% 增加 19.66 個百分點，可見隨著本區高等教育人口比例逐年增加，顯示本區人口素質正不斷提昇中。

圖 22. 沙鹿區 100 年底滿十五歲現住人口之教育程度

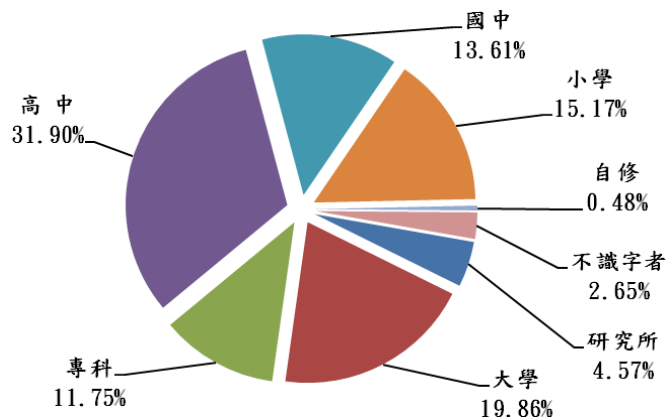


表 13、臺中市 15 歲以上人口教育程度結構－按行政區分 (1)

中華民國 100 年底

行政區	合計		大學以上		專科		高中(職)		國(初)中		小學		自修		不識字	
	人數	%	人數	%	人數	%	人數	%	人數	%	人數	%	人數	%	人數	%
合計	2,223,059	100	588,842	100	291,010	100	747,519	100	286,787	100	269,577	100	6,287	100	33,037	100
中區	16,629	0.75	4,618	0.78	2,613	0.90	5,711	0.76	1,846	0.64	1,682	0.62	53	0.84	106	0.32
東區	63,781	2.87	16,490	2.80	8,620	2.96	21,216	2.84	8,395	2.93	8,120	3.01	153	2.43	787	2.38
南區	96,670	4.35	32,117	5.45	15,164	5.21	31,001	4.15	9,487	3.31	7,956	2.95	265	4.22	680	2.06
西區	97,487	4.39	35,915	6.10	15,025	5.16	29,689	3.97	8,312	2.90	7,718	2.86	229	3.64	599	1.81
北區	126,494	5.69	41,912	7.12	18,543	6.37	40,934	5.48	12,548	4.38	11,457	4.25	212	3.37	888	2.69
西屯區	171,627	7.72	58,267	9.90	26,664	9.16	54,523	7.29	16,895	5.89	13,782	5.11	219	3.48	1,277	3.87
南屯區	124,832	5.62	42,981	7.30	20,558	7.06	39,083	5.23	11,005	3.84	10,270	3.81	176	2.80	759	2.30
北屯區	209,408	9.42	61,963	10.52	31,776	10.92	73,237	9.80	20,771	7.24	19,332	7.17	906	14.41	1,423	4.31
豐原區	137,676	6.19	33,596	5.71	18,249	6.27	46,950	6.28	18,488	6.45	18,498	6.86	257	4.09	1,638	4.96
東勢區	45,637	2.05	8,365	1.42	4,776	1.64	15,599	2.09	7,402	2.58	8,505	3.15	77	1.22	913	2.76
大甲區	64,729	2.91	14,415	2.45	6,441	2.21	21,307	2.85	10,199	3.56	10,355	3.84	282	4.49	1,730	5.24
清水區	71,739	3.23	15,486	2.63	7,503	2.58	22,794	3.05	11,268	3.93	12,246	4.54	275	4.37	2,167	6.56
沙鹿區	68,075	3.06	16,634	2.82	7,998	2.75	21,716	2.91	9,267	3.23	10,328	3.83	328	5.22	1,804	5.46
梧棲區	45,920	2.07	10,598	1.80	5,044	1.73	14,940	2.00	6,971	2.43	7,038	2.61	163	2.59	1,166	3.53
后里區	45,202	2.03	8,577	1.46	4,517	1.55	15,185	2.03	7,412	2.58	8,205	3.04	96	1.53	1,210	3.66
神岡區	54,076	2.43	11,265	1.91	5,717	1.96	18,168	2.43	8,176	2.85	9,565	3.55	119	1.89	1,066	3.23
潭子區	85,033	3.83	19,210	3.26	11,565	3.97	31,287	4.19	11,402	3.98	10,446	3.87	168	2.67	955	2.89
大雅區	74,198	3.34	16,804	2.85	8,794	3.02	26,317	3.52	12,283	4.28	8,591	3.19	301	4.79	1,108	3.35
新社區	21,738	0.98	3,505	0.60	1,995	0.69	7,107	0.95	3,871	1.35	4,469	1.66	108	1.72	683	2.07
石岡區	13,452	0.61	2,481	0.42	1,420	0.49	4,582	0.61	2,253	0.79	2,438	0.90	31	0.49	247	0.75
外埔區	27,280	1.23	4,932	0.84	2,367	0.81	9,279	1.24	4,779	1.67	4,889	1.81	86	1.37	948	2.87
大安區	17,333	0.78	2,713	0.46	1,365	0.47	5,802	0.78	2,785	0.97	3,843	1.43	225	3.58	600	1.82
烏日區	58,006	2.61	13,473	2.29	6,985	2.40	19,941	2.67	7,849	2.74	8,269	3.07	199	3.17	1,290	3.90
大肚區	46,920	2.11	10,146	1.72	5,338	1.83	15,699	2.10	6,621	2.31	7,713	2.86	75	1.19	1,328	4.02
龍井區	61,964	2.79	14,961	2.54	6,741	2.32	20,519	2.74	9,808	3.42	7,892	2.93	314	4.99	1,729	5.23
霧峰區	54,941	2.47	12,303	2.09	5,884	2.02	19,290	2.58	7,691	2.68	8,042	2.98	241	3.83	1,490	4.51
太平區	147,244	6.62	32,202	5.47	17,685	6.08	53,261	7.13	22,750	7.93	18,738	6.95	394	6.27	2,214	6.70
大里區	165,660	7.45	41,815	7.10	20,851	7.17	59,026	7.90	24,275	8.46	17,361	6.44	290	4.61	2,042	6.18
和平區	9,308	0.42	1,098	0.19	812	0.28	3,356	0.45	1,978	0.69	1,829	0.68	45	0.72	190	0.58

資料來源：臺中市政府主計處。

說明：百分比計算採四捨五入進位，故個別百分比之加總可能與合計百分比有不一致之情形。

表 14、臺中市 15 歲以上人口教育程度結構－按行政區分(2)

中華民國 100 年底

單位：%

行政區	合計	大學 以上	專科	高中 (職)	國(初) 中	小學	自修	不識字	大專 以上	高中 (職) 以上
合計	100.00	26.49	13.09	33.63	12.90	12.13	0.28	1.49	39.58	73.20
中區	100.00	27.77	15.71	34.34	11.10	10.11	0.32	0.64	43.48	77.83
東區	100.00	25.85	13.51	33.26	13.16	12.73	0.24	1.23	39.37	72.63
南區	100.00	33.22	15.69	32.07	9.81	8.23	0.27	0.70	48.91	80.98
西區	100.00	36.84	15.41	30.45	8.53	7.92	0.23	0.61	52.25	82.71
北區	100.00	33.13	14.66	32.36	9.92	9.06	0.17	0.70	47.79	80.15
西屯區	100.00	33.95	15.54	31.77	9.84	8.03	0.13	0.74	49.49	81.25
南屯區	100.00	34.43	16.47	31.31	8.82	8.23	0.14	0.61	50.90	82.21
北屯區	100.00	29.59	15.17	34.97	9.92	9.23	0.43	0.68	44.76	79.74
豐原區	100.00	24.40	13.26	34.10	13.43	13.44	0.19	1.19	37.66	71.76
東勢區	100.00	18.33	10.47	34.18	16.22	18.64	0.17	2.00	28.79	62.98
大甲區	100.00	22.27	9.95	32.92	15.76	16.00	0.44	2.67	32.22	65.14
清水區	100.00	21.59	10.46	31.77	15.71	17.07	0.38	3.02	32.05	63.82
沙鹿區	100.00	24.43	11.75	31.90	13.61	15.17	0.48	2.65	36.18	68.08
梧棲區	100.00	23.08	10.98	32.53	15.18	15.33	0.35	2.54	34.06	66.60
后里區	100.00	18.97	9.99	33.59	16.40	18.15	0.21	2.68	28.97	62.56
神岡區	100.00	20.83	10.57	33.60	15.12	17.69	0.22	1.97	31.40	65.00
潭子區	100.00	22.59	13.60	36.79	13.41	12.28	0.20	1.12	36.19	72.99
大雅區	100.00	22.65	11.85	35.47	16.55	11.58	0.41	1.49	34.50	69.97
新社區	100.00	16.12	9.18	32.69	17.81	20.56	0.50	3.14	25.30	58.00
石岡區	100.00	18.44	10.56	34.06	16.75	18.12	0.23	1.84	29.00	63.06
外埔區	100.00	18.08	8.68	34.01	17.52	17.92	0.32	3.48	26.76	60.77
大安區	100.00	15.65	7.88	33.47	16.07	22.17	1.30	3.46	23.53	57.00
烏日區	100.00	23.23	12.04	34.38	13.53	14.26	0.34	2.22	35.27	69.65
大肚區	100.00	21.62	11.38	33.46	14.11	16.44	0.16	2.83	33.00	66.46
龍井區	100.00	24.14	10.88	33.11	15.83	12.74	0.51	2.79	35.02	68.14
霧峰區	100.00	22.39	10.71	35.11	14.00	14.64	0.44	2.71	33.10	68.21
太平區	100.00	21.87	12.01	36.17	15.45	12.73	0.27	1.50	33.88	70.05
大里區	100.00	25.24	12.59	35.63	14.65	10.48	0.18	1.23	37.83	73.46
和平區	100.00	11.80	8.72	36.06	21.25	19.65	0.48	2.04	20.52	56.57

資料來源：臺中市政府主計處。

說明：百分比計算採四捨五入進位，故個別百分比之加總可能與合計百分比有不一致之情形。

表 15、沙鹿區歷年滿 15 歲人口教育程度

年底別	總計	研究所		大學		專科		高中		國中		小學		自修		不識字者	
		人	%	人	%	人	%	人	%	人	%	人	%	人	%	人	%
86	53,286	336	0.63	2,934	5.51	5,532	10.38	15,747	29.55	10,181	19.11	14,082	26.43	605	1.14	3,869	7.26
87	54,301	358	0.66	2,100	5.52	5,565	10.25	15,820	29.13	11,248	20.71	14,008	25.80	577	1.06	3,729	6.87
88	54,871	414	0.75	3,371	6.14	6,027	10.99	16,844	30.70	11,284	20.56	12,845	23.41	553	1.01	3,533	6.44
89	55,661	488	0.88	3,899	7.00	6,694	12.03	17,070	30.67	10,907	19.60	12,708	22.83	543	0.99	3,353	6.02
90	61,403	631	1.03	4,812	7.84	7,643	12.45	18,857	30.71	11,809	19.23	13,847	22.55	530	0.86	3,274	5.33
91	56,908	750	1.32	5,360	9.42	7,437	13.07	17,596	30.92	9,826	17.27	12,335	21.68	507	0.89	3,097	5.44
92	57,724	998	1.71	6,136	10.63	7,949	13.77	18,769	32.52	9,237	16.00	11,586	20.07	466	0.81	2,593	4.49
93	58,671	1,187	2.02	6,895	11.75	7,918	13.50	19,031	32.44	9,244	15.76	11,455	19.52	445	0.76	2,496	4.25
94	59,680	1,386	2.32	7,548	12.65	7,913	13.26	19,532	32.73	9,235	15.47	11,229	18.82	432	0.72	2,405	4.03
95	61,097	1,637	2.68	8,357	13.68	7,964	13.04	19,992	32.71	9,350	15.30	11,081	18.14	418	0.68	2,308	3.78
96	62,491	1,932	3.09	9,433	15.09	7,973	12.76	20,313	32.51	9,328	14.93	10,936	17.50	405	0.65	2,171	3.47
97	63,813	2,200	3.45	10,318	16.17	7,961	12.48	20,683	32.41	9,410	14.75	10,792	16.91	384	0.60	2,065	3.24
98	65,060	2,443	3.75	11,250	17.29	7,953	12.22	21,133	32.48	9,340	14.36	10,616	16.32	368	0.57	1,957	3.01
99	66,304	2,797	4.22	12,433	18.75	7,881	11.89	21,259	32.06	9,230	13.92	10,487	15.82	342	0.52	1,875	2.83
100	68,075	3,114	4.57	13,520	19.86	7,998	11.75	21,716	31.90	9,267	13.61	10,328	15.17	328	0.48	1,804	2.65

資料來源：臺中市沙鹿區戶政事務所。

五、婚姻狀況：(詳圖 23~24 及表 16~17)

100年底本區人口中，未婚者有38,750人，占總人口數的46.55%；已婚有配偶者37,047人，占44.51%；離婚者有3,687人，占4.43%；喪偶者3,754人，占4.51%。

就總人口來看，離婚人口占本區人口之比率，85年底為1.36%，至民國100年底為4.43%，比率上升之速度頗快。而本區人口粗離婚率亦從85年之每千人1對漸增至100年每千人2.34對。

圖 23. 沙鹿區 100 年底人口婚姻結構

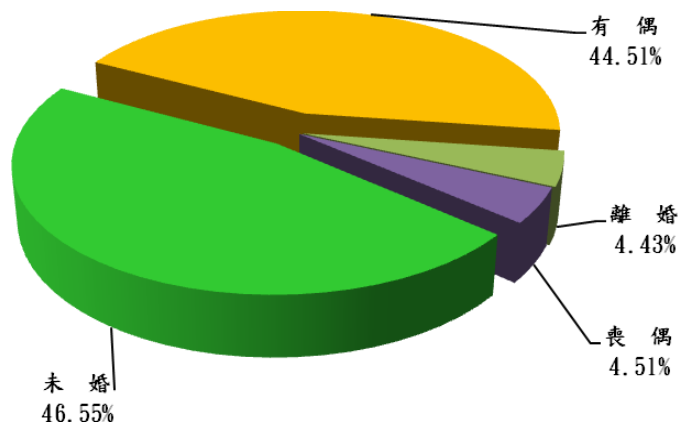


圖 24. 沙鹿區人口婚姻狀況

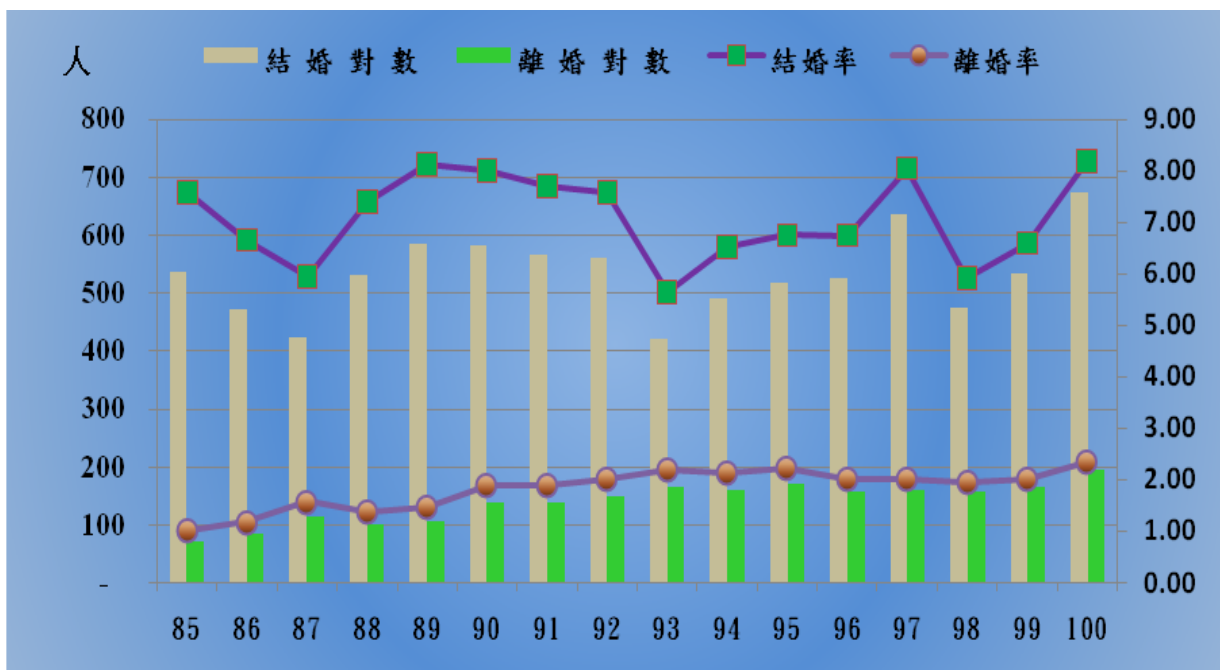


表 16、沙鹿區歷年人口之婚姻狀況

年底別	總計	未婚		有偶		離婚		喪偶	
		計	%	計	%	計	%	計	%
85	70,760	37,416	52.88	29,961	42.34	963	1.36	2,420	3.42
86	71,149	37,391	52.55	30,215	42.47	1,029	1.45	2,514	3.53
87	71,689	37,439	52.22	30,481	42.52	1,166	1.63	2,603	3.63
88	71,781	37,108	51.70	30,731	42.81	1,280	1.78	2,662	3.71
89	72,486	37,137	51.23	31,219	43.07	1,394	1.92	2,736	3.77
90	73,069	37,143	50.83	31,561	43.19	1,542	2.11	2,823	3.86
91	73,631	37,150	50.45	31,922	43.35	1,685	2.29	2,874	3.90
92	74,353	37,153	49.97	32,339	43.49	1,865	2.51	2,1006	4.03
93	75,043	37,403	49.84	32,510	43.32	2,077	2.77	3,053	4.07
94	75,862	37,445	49.36	32,998	43.48	2,295	3.03	3,134	4.13
95	77,273	37,757	48.86	33,721	43.64	2,560	3.31	3,235	4.19
96	78,436	37,972	48.41	34,364	43.81	2,833	3.61	3,267	4.17
97	79,553	37,973	47.73	35,094	44.11	3,059	3.85	3,427	4.31
98	80,640	38,356	47.56	35,530	44.06	3,231	4.01	3,523	4.37
99	81,534	38,432	47.14	36,035	44.20	3,430	4.21	3,637	4.46
100	83,238	38,750	46.55	37,047	44.51	3,687	4.43	3,754	4.51

資料來源：臺中市政府民政局

表 17、現住人口之婚姻狀況

年底別	年中人口數	結婚		離婚	
		對數 (對)	結婚率 (對)/千人 ‰	對數 (對)	離婚率 (對)/千人 ‰
85	70,751	536	7.58	71	1.00
86	70,955	472	6.65	83	1.17
87	71,419	424	5.94	112	1.57
88	71,735	531	7.40	100	1.38
89	72,134	585	8.11	105	1.46
90	72,778	582	8.00	138	1.90
91	73,350	565	7.70	138	1.88
92	73,1002	560	7.57	148	2.00
93	74,699	421	5.64	164	2.20
94	75,453	491	6.51	160	2.12
95	76,568	517	6.75	169	2.21
96	77,855	525	6.74	157	2.02
97	78,105	635	8.04	159	2.01
98	80,097	474	5.92	157	1.96
99	81,087	534	6.59	163	2.01
100	82,386	674	8.18	193	2.34

資料來源：臺中市政府主計處。

註：1.粗結婚率 = (結婚對數 ÷ 年中人口數) × 1,000。

2.粗離婚率 = (離婚對數 ÷ 年中人口數) × 1,000。

參、結論

100 年底本區 100 年底總人口數達 83,238 人，占臺中市總人口比例 3.12%，居臺中市 29 區中之第 13 位，人口成長率為 20.68%，高居臺中市各區第 1 位，而戶量卻逐年遞減中，從民國 60 年每戶 6.49 人，至民國 100 年底每戶只有 3.37 人，顯示本區小家庭制度逐漸取代傳統的大家庭。

本區幼年人口從民國 80 年底佔總人口的 31.16%，下降至民國 100 年底的 18.22%；而老年人口從民國 80 年底的 4.80% 增加至民國 100 年的 8.29%，而老年扶養比更從民國 80 年的 7.49/百人，提高至民國 100 年的 11.28/百人，由此人口統計數據可觀察到兩個現象，少子化現象及人口老化現象，而其主要形成原因為：

少子化現象：因為社會價值觀的改變，人們不再是以傳宗接代為人生目標，而是追求生活的快樂與舒適，所以間接影響了人口的出生率。

人口老化現象：由於醫療水準的進步，使得國民平均壽命延長，加之人口出生率的下降，導致本區邁入高齡化社會。少子化現象使人口資源結構與配置產生變化，未來的國小、國中、高中、大學可能招收不到學生，且整體社會的生產力也會因之下降，因此必須有合理的配套措施；人口老化現象使得老人醫療資源支出負擔增加，青壯年人口所需照顧的老人比例隨之上升，因此必須建構完善的老人醫療機構及社會福利措施。

本區 15 歲以上人口教育程度逐年提高，具有專科以上

程度之高等教育人口由民國 86 年之 16.52%，增加至民國 100 年之 36.18%，顯示本區區民教育素質與水準因教育的普及提高許多，而加強舉辦各項藝文活動，對於人文素質之提升有相當之助益。

肆、參考資料

1. 統計實務，宋欽增
2. 臺中市政府主計處網站
3. 臺中市政府民政局網站
4. 行政院內政部戶政司全球資訊網站公佈之統計資料