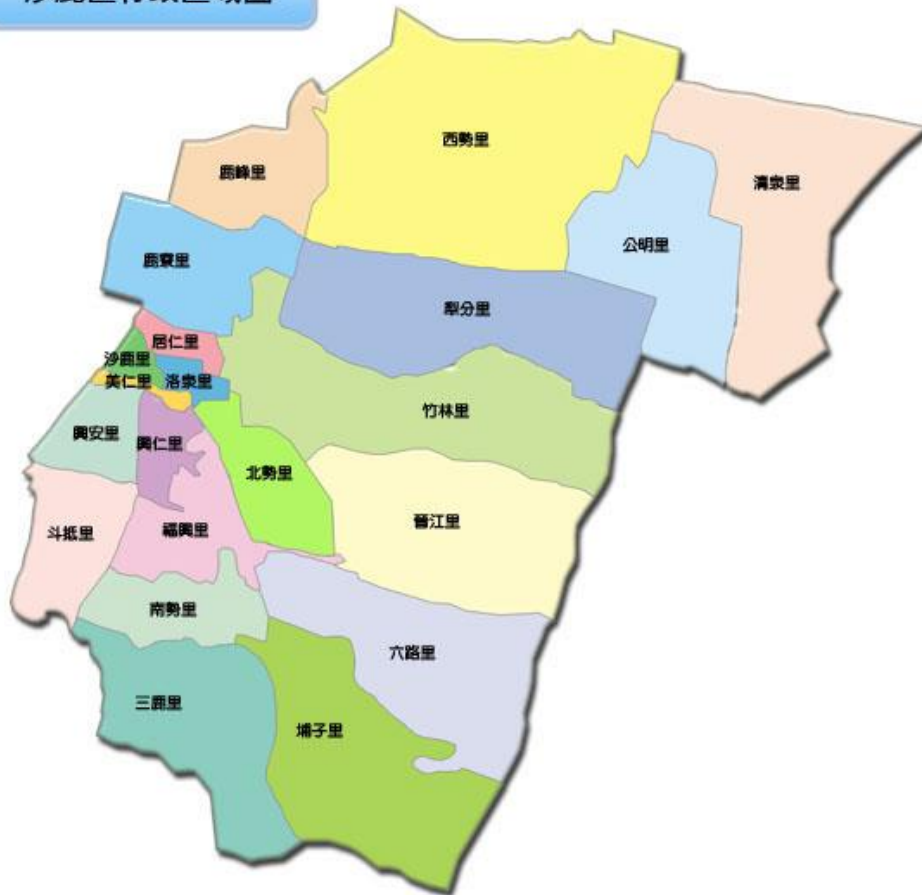


臺中市沙鹿區

人口成長概況

沙鹿區行政區域圖



臺中市沙鹿區公所會計室
105年5月份編製

104 年沙鹿區人口統計分析

壹、前言：

臺中市位於臺灣西部中心位置，為南來北往的交通要道。因政府的各項政策及建設的推動，以及氣候環境舒適，臺中市人口數大幅擴張，已成為人口匯集之重要都市。尤在民國 99 年 12 月 25 日臺中縣、市於合併升格為直轄市，台中市的地位更顯為重要。

沙鹿區位於臺中市海線，面積 40.4604 平方公里，幅員廣闊。中心位置約東經 120.5 度、北緯 24.3 度，平均海拔 65 公尺；屬亞熱帶季風氣候，夏秋多雨，年平均溫度 22.8 度，毗鄰西屯區、大雅區、神岡區、龍井區、梧棲區、清水區，非常適合居住。沙鹿區早期為成衣加工與批發的集散地，現有企業味丹、福壽兩大企業；另設有靜宜大學、弘光科技大學兩所大學；並有童綜合醫院、光田醫院兩間醫院；以及清泉崗機場，不論經濟、教育、醫療、交通上都有良好的發展及便利性。

人口為聚落形成之根本，影響著都市政治、經濟、教育、社會福利的發展。本統計報告欲藉由統計人口的各項要素了解人口的架構與變動；並進一步分析，提出政策上的建議，以利於沙鹿區的發展。為掌握本區人口發展趨勢，以及找出發展優勢。本統計分析報告包含生育率、人口密度、性別比、勞動力人口、扶養比、教育程度、婚姻等。資料期間長達 10 年，並與臺中市其它地區進行比較。可做為本區整體規劃未來發展之參考，也希望藉此為沙鹿帶來更美好的未來。

貳、簡要分析：

一、人口規模：

(一) 臺中市各區人口分佈

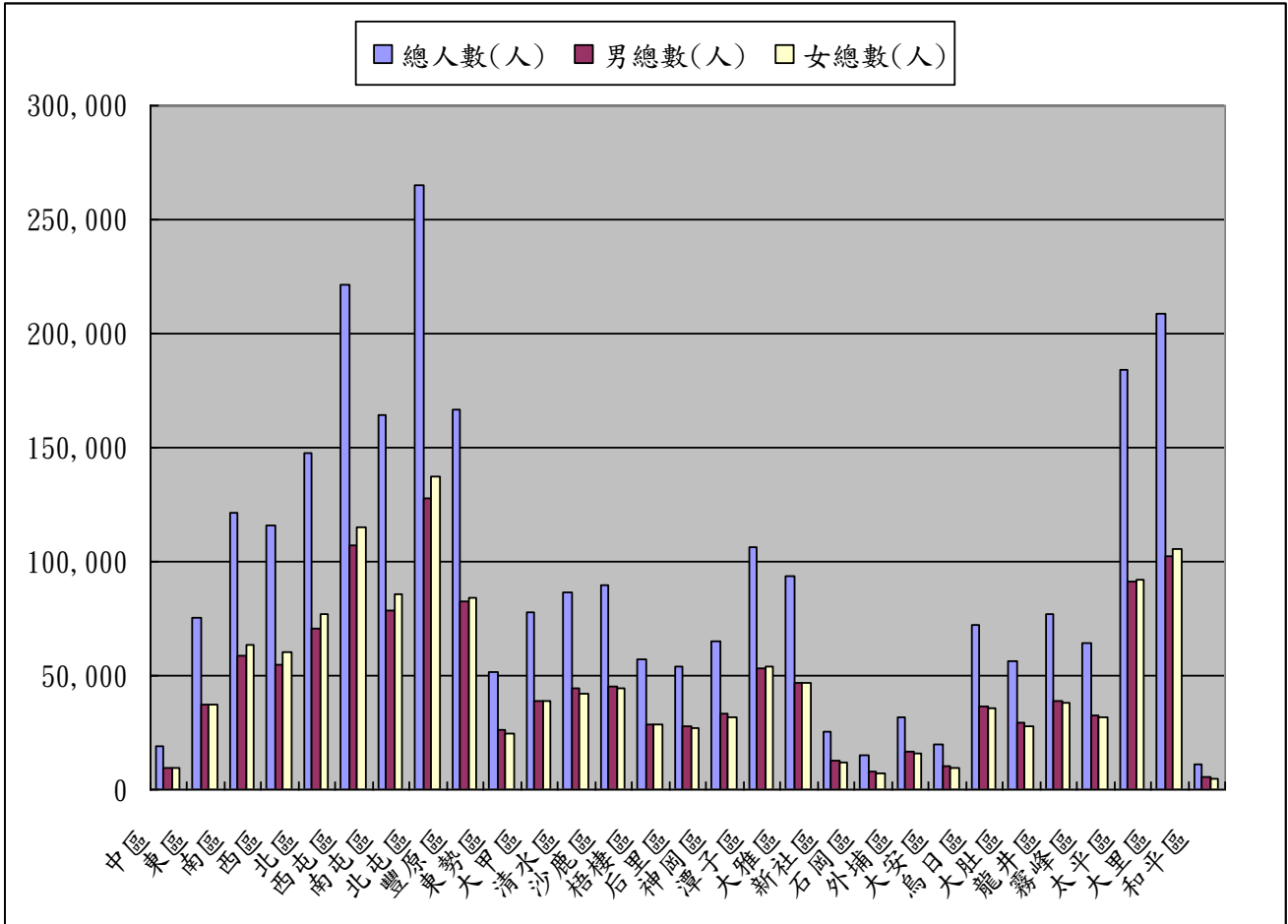
臺中市土地總面積為 2,214.8968 平方公里，104 年底總居住人數為 2,744,445 人，共劃分為 29 個行政區。其中沙鹿區土地面積為 40.4604 平方公里，104 年底總居住人數為 89,592 人。各佔臺中市地區總面積 1.83%，序位為第 13 名；總人口數 3.26%，序位為第 12 名。由此數據得知本區的人口密度頗高，在海線郊區位置所佔僅次於梧棲。因本區地形多為平原及台地，適合居住及工商農業之發展，故易形成人口聚落。(詳見表一、圖一、圖一之一)

表一、臺中市各區市成長概況

區別	土地面積 (平方公里)	序位	總人數(人)	序位	人口密度 (人/平方公里)	男總數(人)	女總數(人)
臺中市合計	2,214.8968		2,744,445		1,239.08	1,357,014	1,387,431
中區	0.8803	29	19,020	27	21,606.27	9,501	9,519
東區	9.2855	25	75,182	16	8,096.71	37,544	37,638
南區	5.7042	28	121,786	8	21,350.23	58,656	63,130
西區	6.8101	27	115,693	9	16,988.44	55,080	60,613
北區	6.9376	26	147,547	7	21,267.73	70,773	76,774
西屯區	39.8467	14	221,785	2	5,565.96	106,891	114,894
南屯區	31.2578	19	164,575	6	5,265.09	78,850	85,725
北屯區	62.7034	7	265,159	1	4,228.78	127,599	137,560
豐原區	41.1845	12	166,749	5	4,048.83	82,566	84,183
東勢區	117.4065	3	51,308	23	437.01	26,446	24,862
大甲區	58.5192	9	77,714	14	1,328.01	39,171	38,543
清水區	64.1709	6	86,146	13	1,342.45	44,291	41,855
沙鹿區	40.4604	13	89,592	12	2,214.31	45,399	44,193
梧棲區	16.6049	24	57,108	20	3,439.23	28,755	28,353
后里區	58.9439	8	54,344	22	921.96	27,633	26,711
神岡區	35.0445	17	65,178	18	1,859.86	33,338	31,840
潭子區	25.8497	22	106,557	10	4,122.18	52,838	53,719
大雅區	32.4109	18	93,661	11	2,889.80	46,816	46,845
新社區	68.8874	5	25,086	25	364.16	13,062	12,024
石岡區	18.2105	23	15,295	28	839.90	7,948	7,347
外埔區	42.4099	11	31,899	24	752.16	16,375	15,524
大安區	27.4045	21	19,542	26	713.09	10,318	9,224
烏日區	43.4032	10	72,514	17	1,670.71	36,517	35,997
大肚區	37.0024	16	56,627	21	1,530.36	29,011	27,616
龍井區	38.0377	15	76,666	15	2,015.53	38,812	37,854
霧峰區	98.0779	4	64,657	19	659.24	32,906	31,751
太平區	120.7473	2	183,923	4	1,523.21	91,503	92,420
大里區	28.8758	20	208,406	3	7,217.32	102,662	105,744
和平區	1,037.8192	1	10,726	29	10.34	5,753	4,973

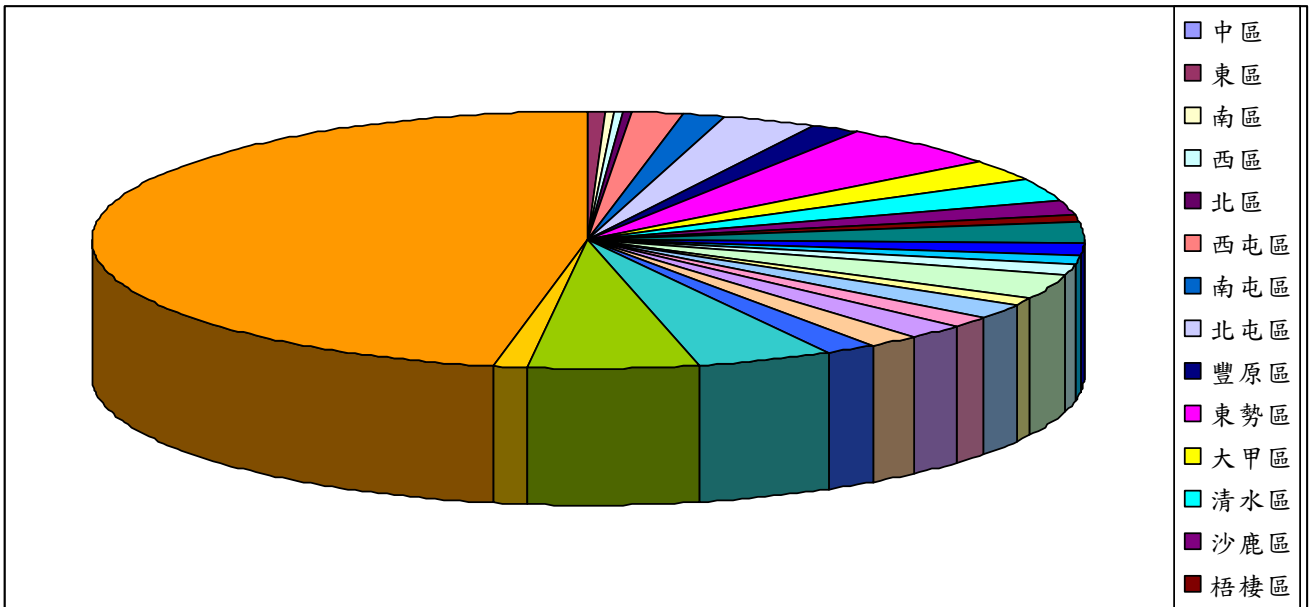
資料來源：臺中市統計年報

圖一、臺中市各區人口分佈



資料來源：臺中市統計年報

圖二、臺中市各區土地面積



資料來源：臺中市統計年報

(二) 歷年來人口成長概況/增加率

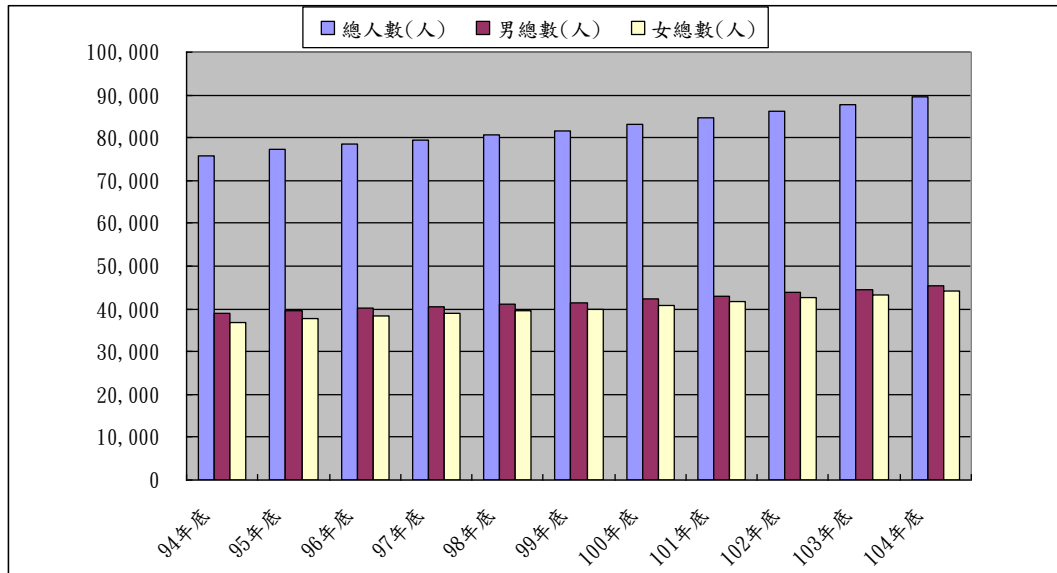
本區人口成長率前一次的高峰期為4年前100年底2.09%而後逐年下降，新的一次高峰期為104年底2.11%，成長速度在十年內最為顯著。因都市過於擁擠促使人口往郊區移動；再者臨近大都市就業機會較多，工作機會較多；還有生育補助費較鄰近區多，造成戶口遷移，社會增加率高。雖自然增加率呈負成長，但總體的成長率仍是近十年內新高。(詳見表二、圖二)

表二、歷年來人口成長概況

年別	總人數(人)	男總數(人)	女總數(人)
94年底	75,862	38,915	36,947
95年底	77,273	39,535	37,738
96年底	78,436	40,071	38,365
97年底	79,553	40,540	39,013
98年底	80,640	41,082	39,558
99年底	81,534	41,536	39,998
100年底	83,238	42,322	40,916
101年底	84,797	43,073	41,724
102年底	86,305	43,787	42,518
103年底	87,742	44,559	43,183
104年底	89,592	45,399	44,193

資料來源：沙鹿區公所會計室人口月報

圖二、歷年來人口成長概況



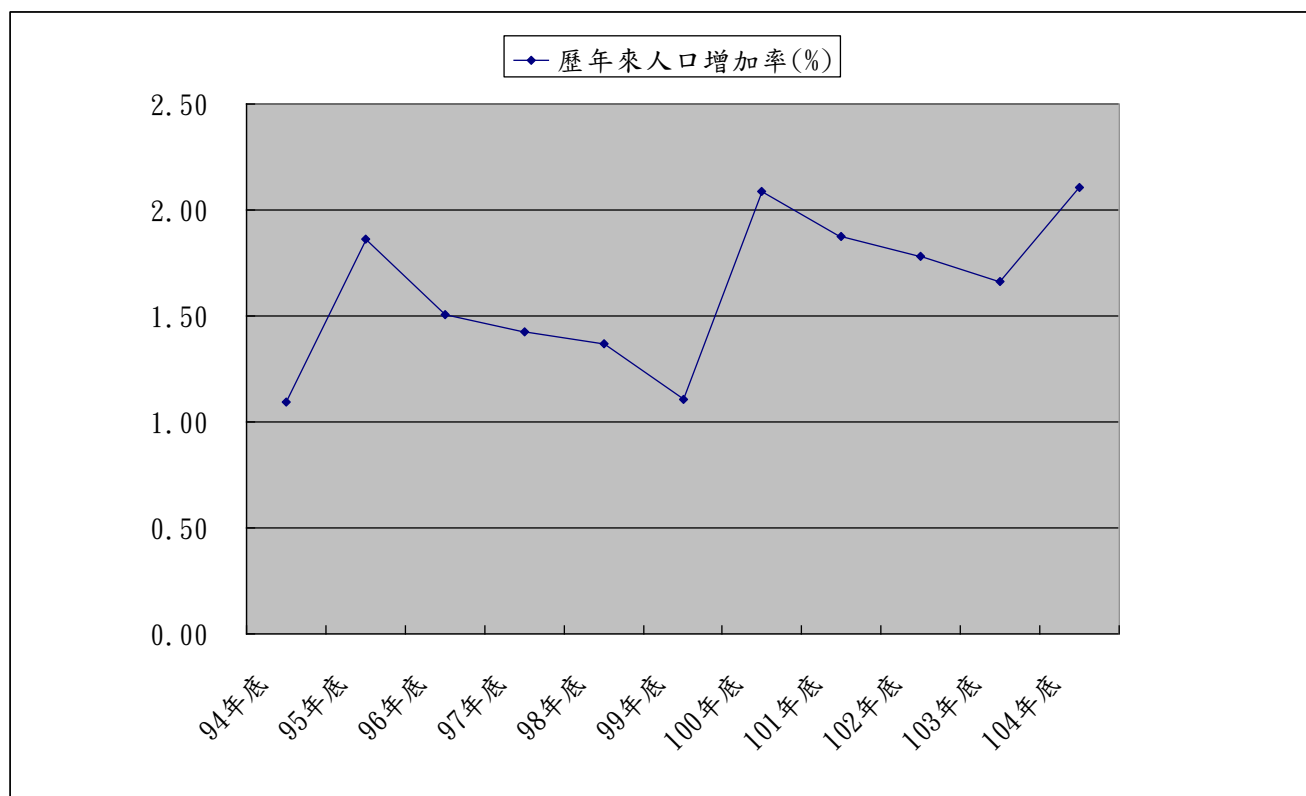
資料來源：沙鹿區公所會計室人口月報

表三、歷年來總人口增加率

年底別	總人數(人)	歷年來人口增加率(%)
94 年底	75,862	1.09
95 年底	77,273	1.86
96 年底	78,436	1.51
97 年底	79,553	1.42
98 年底	80,640	1.37
99 年底	81,534	1.11
100 年底	83,238	2.09
101 年底	84,797	1.87
102 年底	86,305	1.78
103 年底	87,742	1.67
104 年底	89,592	2.11

資料來源：沙鹿區公所會計室人口月報

圖三、歷年來總人口增加率



資料來源：沙鹿區公所會計室人口月報

(三)臺中市各區戶量/人口密度

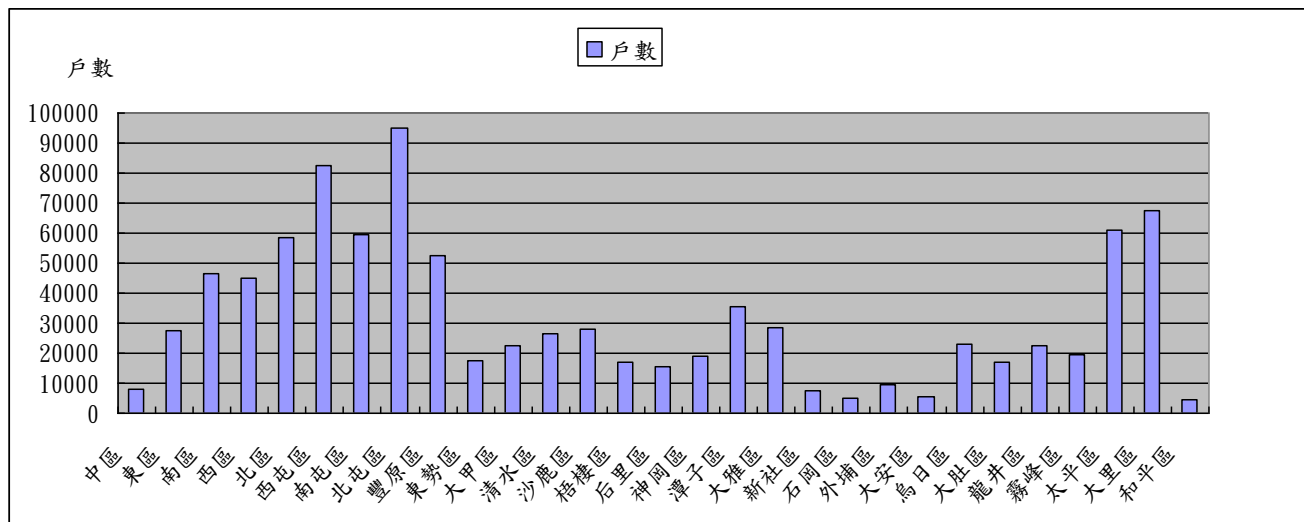
臺中市104年底總人口數為22,744,445人，戶數為927,901戶，平均每戶人口數為2.98人。本區104年底總人口數為89,592人，佔臺中市地區總人口數3.26%；戶數為27,988戶，佔臺中市地區總戶數3.02%，序位為第12名、平均每戶人口數為3.20人，序位為第13名。由分析數據顯示本區占全市戶數及人口數比序位皆在中間值。（詳見表四、圖四、圖四之一）

表四、臺中市各區戶數與每戶平均人數

區別	人數	戶數	序位	平均每戶人數 (人/戶)	序位
台中市合計	2,744,445	927,901		2.96	
中區	19,020	7,879	25	2.41	29
東區	75,182	27,381	13	2.75	23
南區	121,786	46,738	8	2.61	25
西區	115,693	45,057	9	2.57	26
北區	147,547	58,528	6	2.52	27
西屯區	221,785	82,387	2	2.69	24
南屯區	164,575	59,732	5	2.76	22
北屯區	265,159	94,794	1	2.80	21
豐原區	166,749	52,663	7	3.17	14
東勢區	51,308	17,306	20	2.96	20
大甲區	77,714	22,718	16	3.42	5
清水區	86,146	26,452	14	3.26	12
沙鹿區	89,592	27,988	12	3.20	13
梧棲區	57,108	17,179	21	3.32	9
后里區	54,344	15,707	23	3.46	2
神岡區	65,178	18,921	19	3.44	3
潭子區	106,557	35,466	10	3.00	19
大雅區	93,661	28,428	11	3.29	10
新社區	25,086	7,512	26	3.34	7
石岡區	15,295	4,901	28	3.12	16
外埔區	31,899	9,414	24	3.39	6
大安區	19,542	5,413	27	3.61	1
烏日區	72,514	23,158	15	3.13	15
大肚區	56,627	17,020	22	3.33	8
龍井區	76,666	22,343	17	3.43	4
霧峰區	64,657	19,724	18	3.28	11
太平區	183,923	61,055	4	3.01	18
大里區	208,406	67,607	3	3.08	17
和平區	10,726	4,430	29	2.42	28

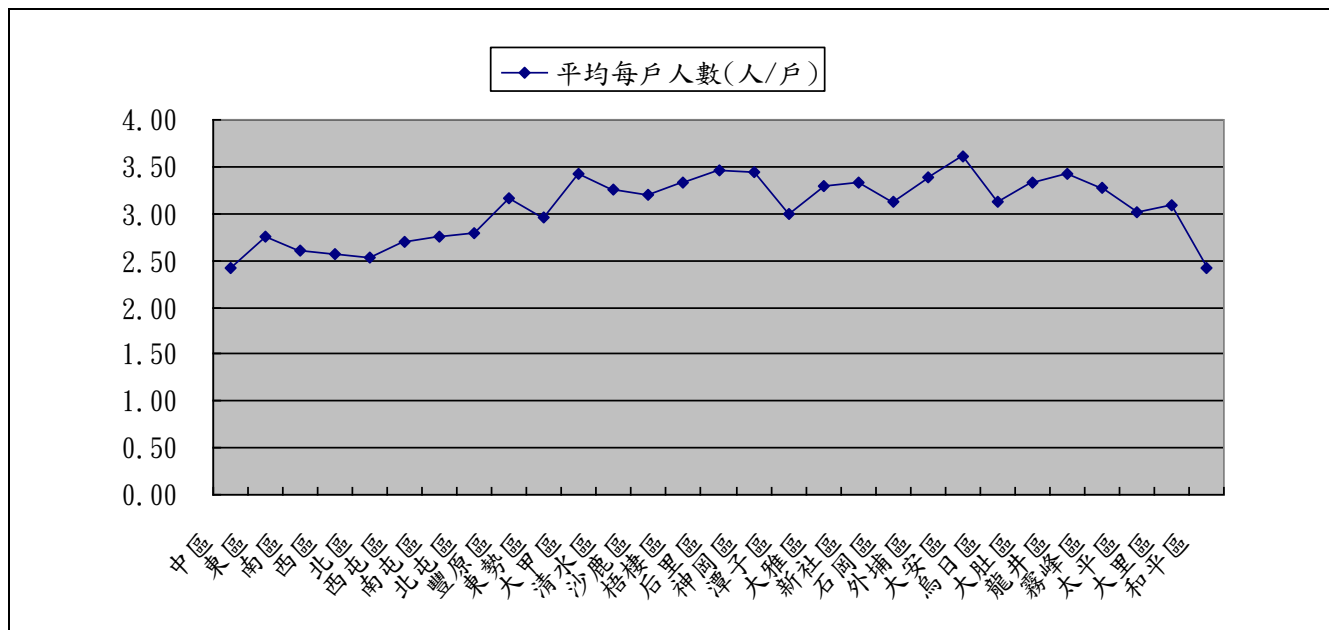
資料來源：臺中市統計年報

圖四、臺中市各區戶數



資料來源：臺中市統計年報

圖四之一、臺中市各區每戶平均人數



資料來源：臺中市統計年報

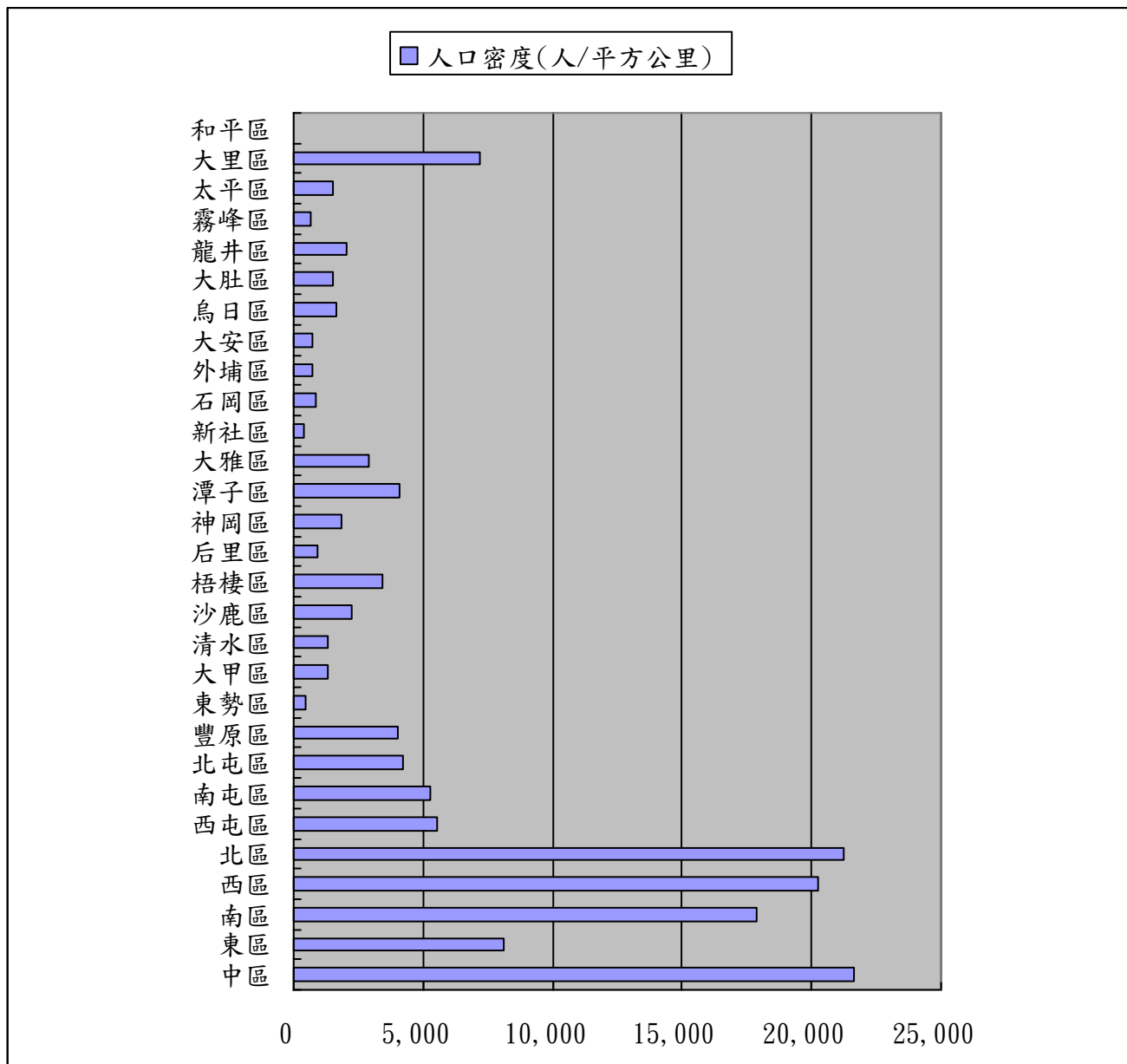
全市人口密度：臺中市土地面積為2,214.8968平方公里，104年底總人口數為2,744,445人，人口密度1,239.08(人/平方公里)，本區土地面積為40.4604平方公里，104年底總人口數為89,592人，人口密度2,214.31(人/平方公里)，在29區中排名為第14名，表示本區人口密度頗高。在台中市平均人口密度相較之下，本區人口顯得較為密集。(詳見表五、圖五)

表五、臺中市各區人口密度

區別	土地面積(平方公里)	總人數(人)	人口密度(人/平方公里)	序位
台中市合計	2,214.90	2,744,445.00	1,239.08	
中區	0.8803	19,020.00	21,606.27	1
東區	9.2855	75,182.00	8,096.71	5
南區	6.8101	121,786.00	17,883.14	4
西區	5.7042	115,693.00	20,282.07	3
北區	6.9376	147,547.00	21,267.73	2
西屯區	39.8467	221,785.00	5,565.96	7
南屯區	31.2578	164,575.00	5,265.09	8
北屯區	62.7034	265,159.00	4,228.78	9
豐原區	41.1845	166,749.00	4,048.83	11
東勢區	117.4065	51,308.00	437.01	27
大甲區	58.5192	77,714.00	1,328.01	21
清水區	64.1709	86,146.00	1,342.45	20
沙鹿區	40.4604	89,592.00	2,214.31	14
梧棲區	16.6049	57,108.00	3,439.23	12
后里區	58.9439	54,344.00	921.96	22
神岡區	35.0445	65,178.00	1,859.86	16
潭子區	25.8497	106,557.00	4,122.18	10
大雅區	32.4109	93,661.00	2,889.80	13
新社區	68.8874	25,086.00	364.16	28
石岡區	18.2105	15,295.00	839.90	23
外埔區	42.4098	31,899.00	752.16	24
大安區	27.4045	19,542.00	713.09	25
烏日區	43.4032	72,514.00	1,670.71	17
大肚區	37.0024	56,627.00	1,530.36	18
龍井區	38.0377	76,666.00	2,015.53	15
霧峰區	98.0779	64,657.00	659.24	26
太平區	120.7473	183,923.00	1,523.21	19
大里區	28.8759	208,406.00	7,217.30	6
和平區	1,037.82	10,726.00	10.34	29

資料來源：臺中市統計年報

圖五、臺中市各區人口密度



資料來源：臺中市統計年報

(四)歷年來戶量/人口密度

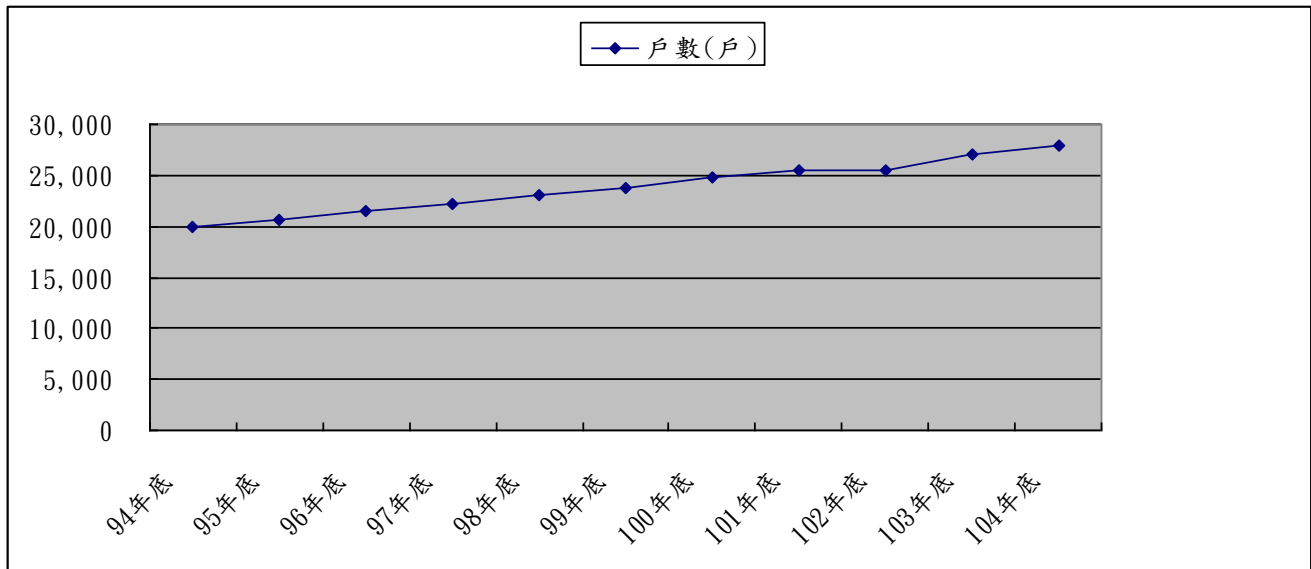
本區歷年來戶數持續增加，在 103 年底與 104 年底相較之下，104 年增加了 889 戶，總人口數僅增加 1,850 人，乃致於平均每戶人數減少；另外由 104 年底平均每戶人口數 3.24 人降為 104 年底平均每戶人口數為 3.20 人，更清楚得知平均每戶人數有越來越少的傾向，顯示由傳統大家庭轉為小家庭的趨勢越來越明顯。（詳見表六、圖六、圖六之一）

表六、歷年來戶數與每戶平均人數

年底別	總人數(人)	戶數(戶)	平均每戶人數 (人/戶)
94 年底	75,862	19,934	3.81
95 年底	77,273	20,691	3.73
96 年底	78,436	21,420	3.66
97 年底	79,553	22,276	3.57
98 年底	80,640	23,035	3.50
99 年底	81,534	23,807	3.42
100 年底	83,238	24,720	3.37
101 年底	84,797	25,472	3.33
102 年底	86,305	25,547	3.38
103 年底	87,742	27,099	3.24
104 年底	89,592	27,988	3.20

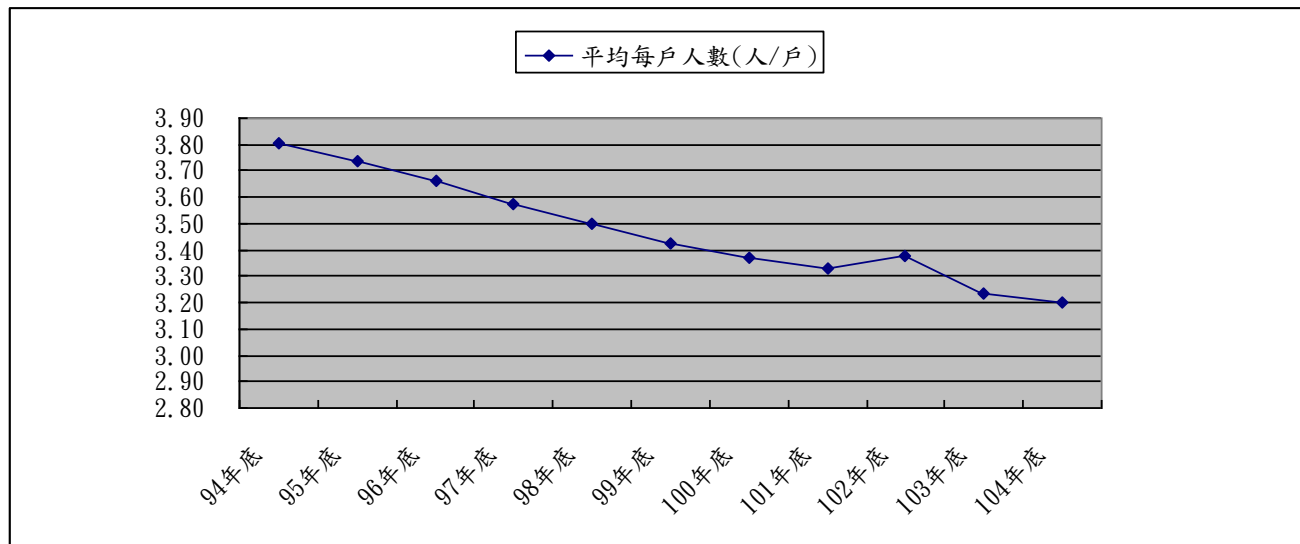
資料來源：沙鹿區公所會計室人口月報

圖六、歷年戶數



資料來源：沙鹿區公所會計室人口月報

圖六之一、歷年每戶平均人數



資料來源：沙鹿區公所會計室人口月報

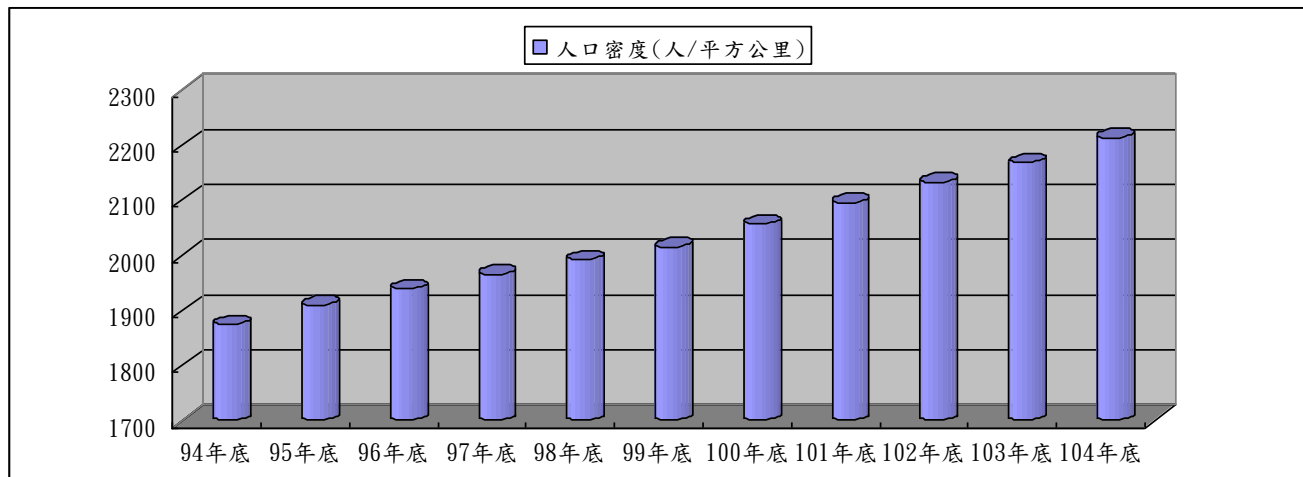
歷年來，雖人口密度增加率每年會有高低起浮的不同，但人口密度仍不斷隨著總人口數增加而增加，而 104 年密度增加率 2.11% 為十年內最高。適度的人口密度成長會帶來良好的商業發展；但過度的人口密度成長可能引起交通、居住、環境衛生……等問題，應注意其對沙鹿區的發展影響。(詳見表七、圖七、圖七之一)

表七、歷年來人口密度概況

年底別	土地面積(平方公里)	總人數(人)	人口密度(人/平方公里)	密度增加率(%)
94 年底	40.4604	75,862	1,874.97	1.09
95 年底	40.4604	77,273	1,909.84	1.86
96 年底	40.4604	78,436	1,938.59	1.51
97 年底	40.4604	79,553	1,966.19	1.42
98 年底	40.4604	80,640	1,993.06	1.37
99 年底	40.4604	81,534	2,015.16	1.11
100 年底	40.4604	83,238	2,057.27	2.09
101 年底	40.4604	84,797	2,095.80	1.87
102 年底	40.4604	86,305	2,133.07	1.78
103 年底	40.4604	87,742	2,168.59	1.67
104 年底	40.4604	89,592	2,214.31	2.11

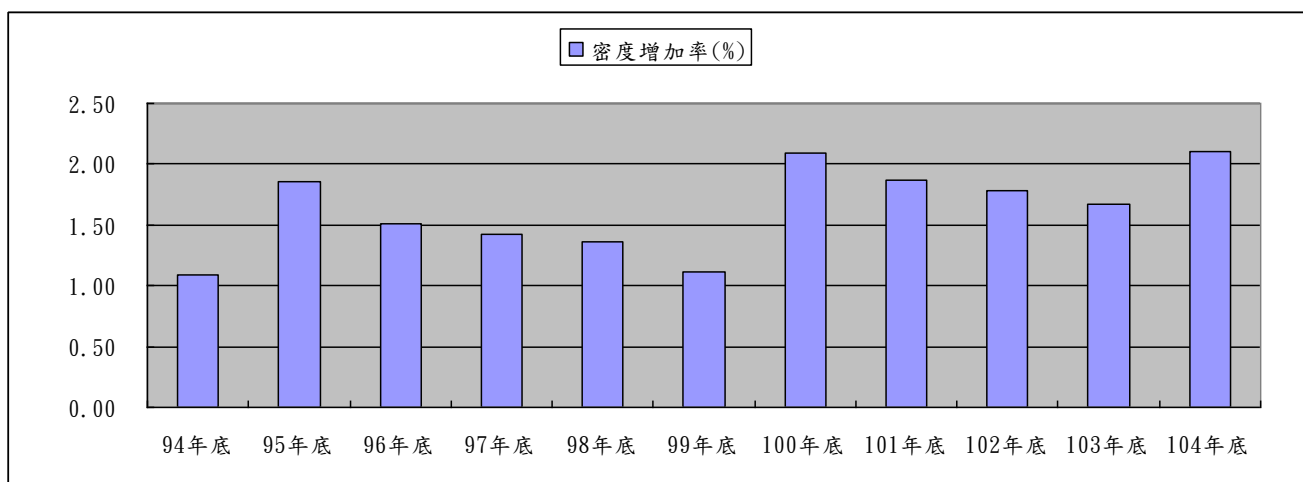
資料來源：沙鹿區公所會計室人口月報

圖七、年人口密度概況



資料來源：沙鹿區公所會計室人口月報

圖七之一、人口密度增加率



資料來源：沙鹿區公所會計室人口月報

二、人口結構

(一) 臺中市各區/本區性比例分析

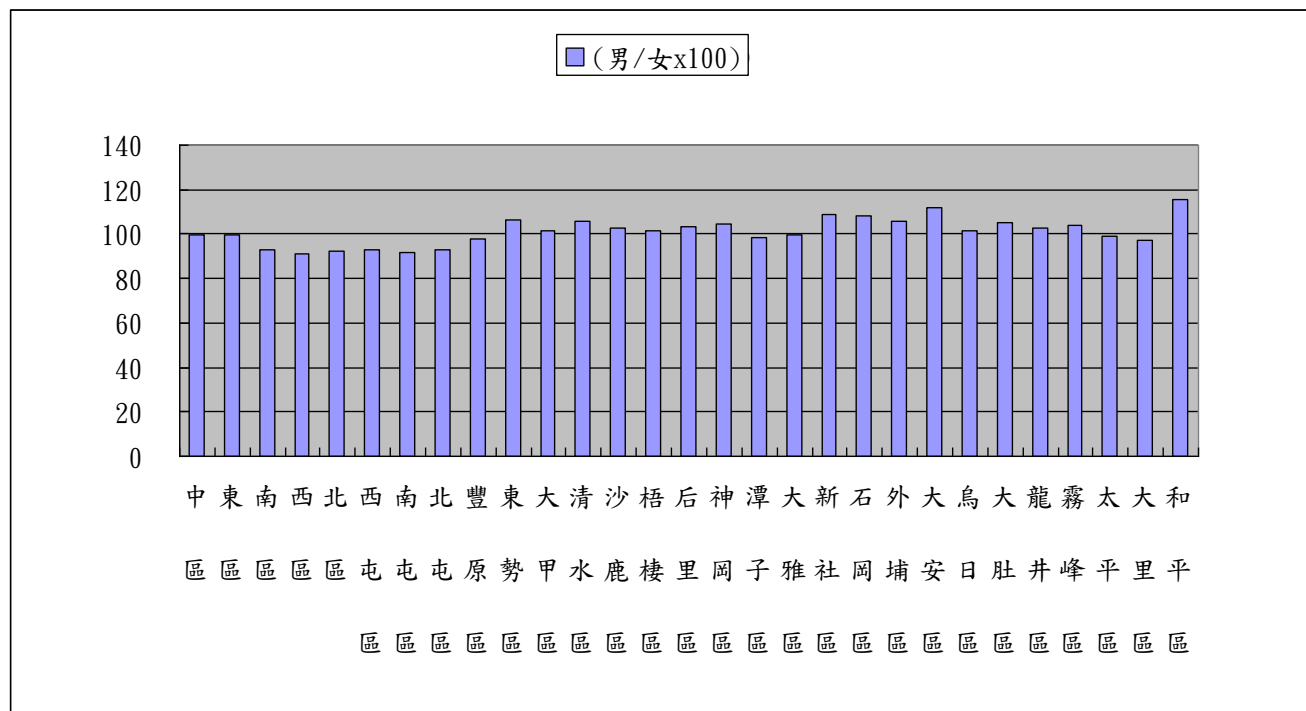
由表得知，台中市女多於男，104年底性別比為97.81%。而104年底沙鹿區男性多於女性，性別比為102.73，序位排第12位。就各區整體觀察，得知男生才能傳宗接代的傳統概念在台中已逐漸式微，且有女多於男的趨勢。（詳見表八、圖八）

表八、臺中市各區性比例概況

區別	男總數(人)	女總數(人)	性比例(男/女 x100)	序位
臺中市合計	1,357,014	1,387,431	97.81	
中區	9,501	9,519	99.81	18
東區	37,544	37,638	99.75	19
南區	58,656	63,130	92.91	25
西區	55,080	60,613	90.87	29
北區	70,773	76,774	92.18	27
西屯區	106,891	114,894	93.03	24
南屯區	78,850	85,725	91.98	28
北屯區	127,599	137,560	92.76	26
豐原區	82,566	84,183	98.08	22
東勢區	26,446	24,862	106.37	5
大甲區	39,171	38,543	101.63	14
清水區	44,291	41,855	105.82	6
沙鹿區	45,399	44,193	102.73	12
梧棲區	28,755	28,353	101.42	16
后里區	27,633	26,711	103.45	11
神岡區	33,338	31,840	104.70	9
潭子區	52,838	53,719	98.36	21
大雅區	46,816	46,845	99.94	17
新社區	13,062	12,024	108.63	3
石岡區	7,948	7,347	108.18	4
外埔區	16,375	15,524	105.48	7
大安區	10,318	9,224	111.86	2
烏日區	36,517	35,997	101.44	15
大肚區	29,011	27,616	105.05	8
龍井區	38,812	37,854	102.53	13
霧峰區	32,906	31,751	103.64	10
太平區	91,503	92,420	99.01	20
大里區	102,662	105,744	97.09	23
和平區	5,753	4,973	115.68	1

資料來源：臺中市統計年報

圖八、臺中市各區性比例



資料來源：臺中市統計年報

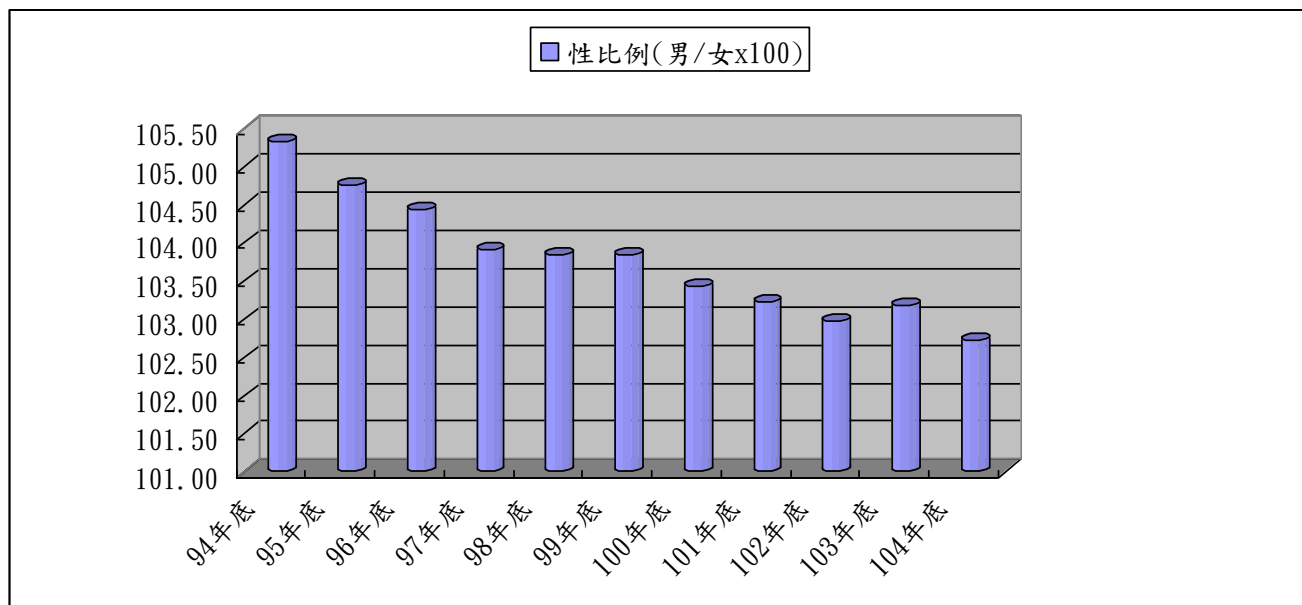
本區性比例：由於男女平權的新觀念影響，本區歷年來性比例逐年下降，且男、女比越來越接近平衡。但本104年底本區性別比為102.73，仍是男多於女，可見生男可傳宗接代的觀念仍存在於部份區民心中。男女比例失衡會造成些許的社會問題，古時候有羅漢腳多，造成許多社會動亂；在現今社會雖以外籍通婚來解決婚姻問題，但也衍生了其它問題，例如：家庭及社會文化的適應，及其子女的教育問題，這些都是現今社會需因應的問題，仍值得關注。

表九、歷年來性別比例概況

年別	男總數(人)	女總數(人)	性比例(男/女 x100)
94 年底	38,915	36,947	105.33
95 年底	39,535	37,738	104.76
96 年底	40,071	38,365	104.45
97 年底	40,540	39,013	103.91
98 年底	41,082	39,558	103.85
99 年底	41,536	39,998	103.85
100 年底	42,322	40,916	103.44
101 年底	43,073	41,724	103.23
102 年底	43,787	42,518	102.98
103 年底	44,559	43,183	103.19
104 年底	45,399	44,193	102.73

資料來源：沙鹿區公所會計室人口月報

圖九、歷年來性別比例概況



資料來源：沙鹿區公所會計室人口月報

(二)年齡層分析

本區依人口年齡結構觀察顯示，103年與104年幼年人口結構相似。在幼年人口組(0-14歲)、青年人口組(15-24歲)、壯年人口組(25-64歲)在比重上都有些減少，唯有老年人口組(65歲以上)比重升高。104年老年人口組(65歲以上)：9.40%，已大於人口高齡化的標準7%，說明沙鹿區有人口高齡化的現象，且日益嚴重；以致於扶養比增加，造成青、壯年人口的負擔。政府相關單位應對此提出適當的政策，以因應各種高齡化及扶養比的社會問題。(詳見表十、表十之一、圖十、圖十之一)

表十、年度人口年齡結構變動情形

(單位:人)

年齡別	103 年度			104 年度		
	總人數(人)	男性(人)	女性(人)	總人數(人)	男性(人)	女性(人)
未滿 15 歲	15,348	8,047	7,301	15,551	8,109	7,442
15-19 歲	6,048	3,116	2,932	6,060	3,171	2,889
20-24 歲	5,974	3,163	2,811	6,122	3,212	2,910
25-29 歲	6,178	3,152	3,026	6,174	3,142	3,032
30-34 歲	8,677	4,450	4,227	8,255	4,222	4,033
35-39 歲	9,150	4,736	4,414	9,597	4,894	4,703
40-44 歲	7,106	3,660	3,446	7,409	3,867	3,542
45-49 歲	6,061	3,123	2,938	6,226	3,219	3,007
50-54 歲	5,556	2,780	2,776	5,786	2,889	2,897
55-59 歲	5,188	2,486	2,702	5,184	2,495	2,689
60-64 歲	4,594	2,177	2,417	4,803	2,271	2,532
65-69 歲	2,615	1,234	1,381	3,015	1,412	1,603
70-74 歲	2,058	972	1,086	2,047	971	1,076
75-79 歲	1,419	618	801	1,532	670	862
80-84 歲	1,001	471	530	995	445	550
85-89 歲	535	278	257	596	305	291
90-94 歲	192	86	106	186	89	97
95-99 歲	35	10	25	47	16	31
100 歲以上	7	0	7	7	0	7
總計	87,742	44,559	43,183	89,592	45,399	44,193

資料來源：沙鹿區戶政事務所

表十之一、本區勞動力人口與受扶養人口概況分析表

(單位:人)

年底別	總人口數(人)	勞動力人口 (15~64 歲) (人)	受扶養人口(人)	扶養比 (人/百人)
103 年	87,742	64,532	23,210	35.97
104 年	89,592	65,616	23,976	36.54

資料來源：沙鹿區戶政事務所

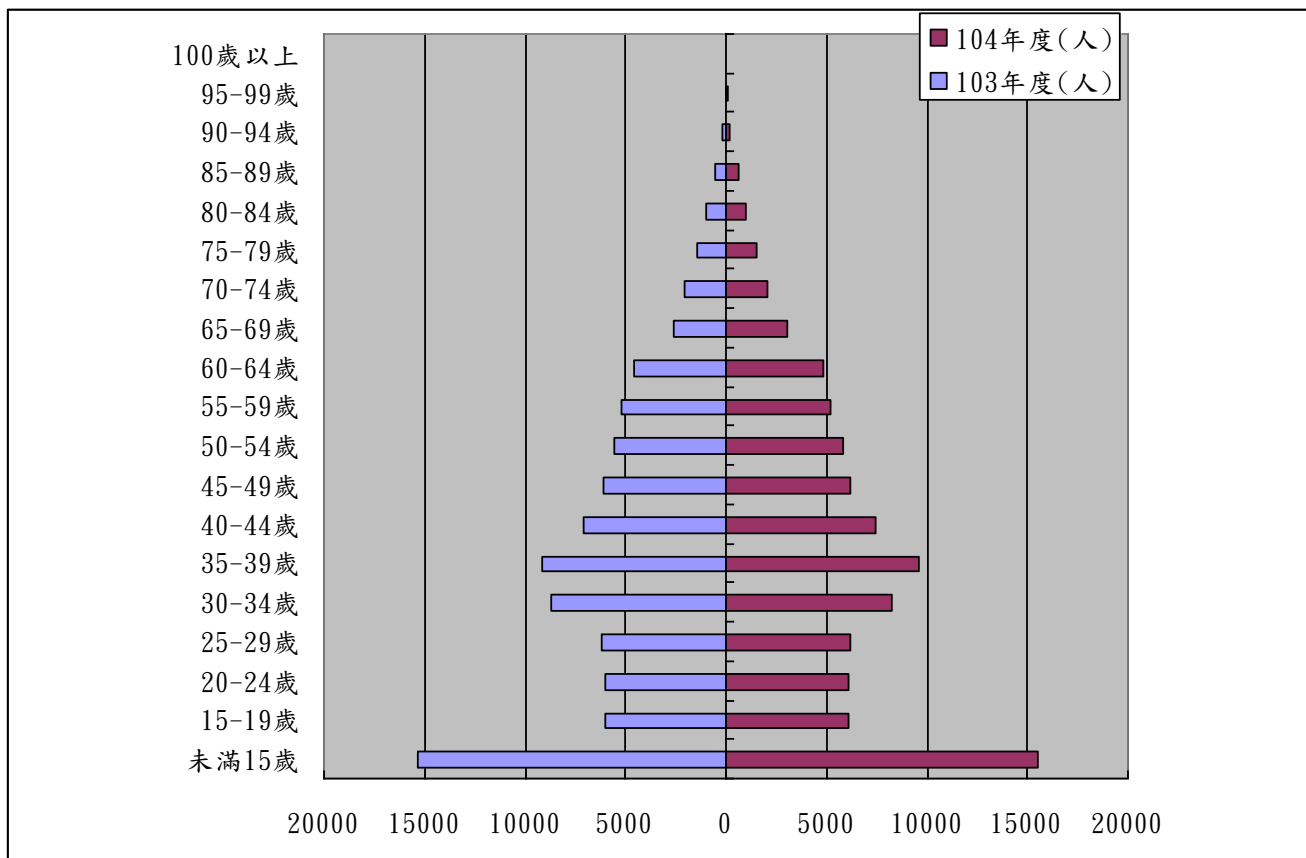
表十之二、本區人口增加比例表

(單位：%)

人口組別	103年	104年	增加比例
幼年人口組 (0-14歲)	17.49	17.36	-0.13
青年人口組 (15-24歲)	13.70	13.60	-0.10
壯年人口組 (25-64歲)	59.85	59.64	-0.20
老年人口組 (65歲以上)	8.96	9.40	0.44

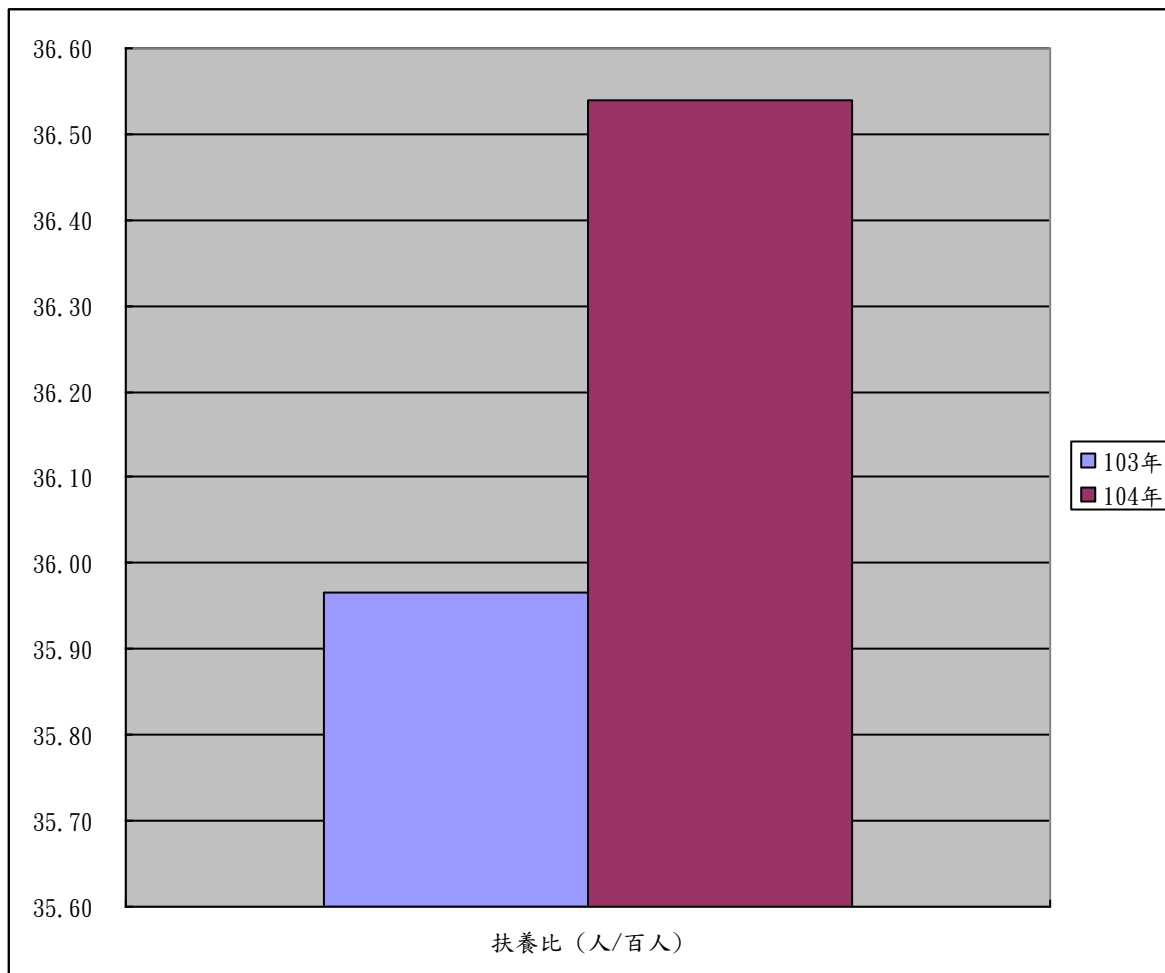
資料來源：沙鹿區戶政事務所

圖十、103年和104年人口年齡結構



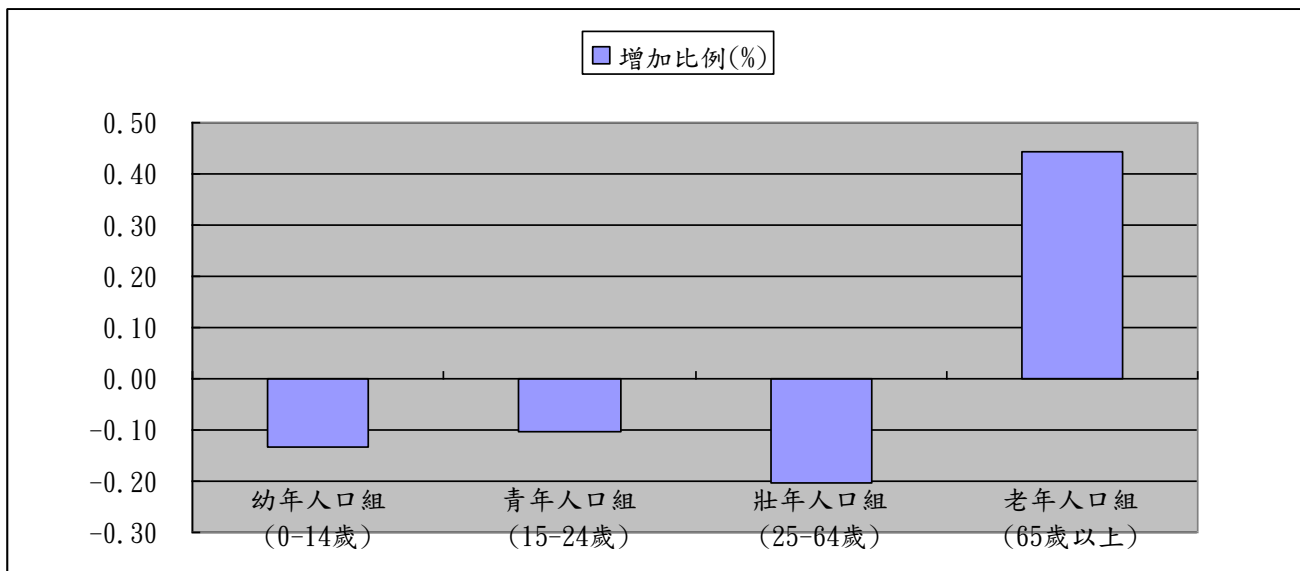
資料來源：沙鹿區戶政事務所

圖十之一、本區勞動人口與受扶養人口概況



資料來源：沙鹿區戶政事務所

圖十之二、本區人口增加比例圖



資料來源：沙鹿區戶政事務所

(三)教育程度分析

104 年底 15 歲以上人口之教育學歷別，小學學歷以下者 12,581 人，佔 16.99%，具國(初)中者 13,767 人佔 18.59%，具高中(職)學歷者 22,980 人佔 31.04%，具專科學歷者 7,283 人佔 9.84%，具大學以上(含研究所)學歷者 17,430 人佔 23.54%，以上合計高等教育人口 24,713 人佔 33.38%。

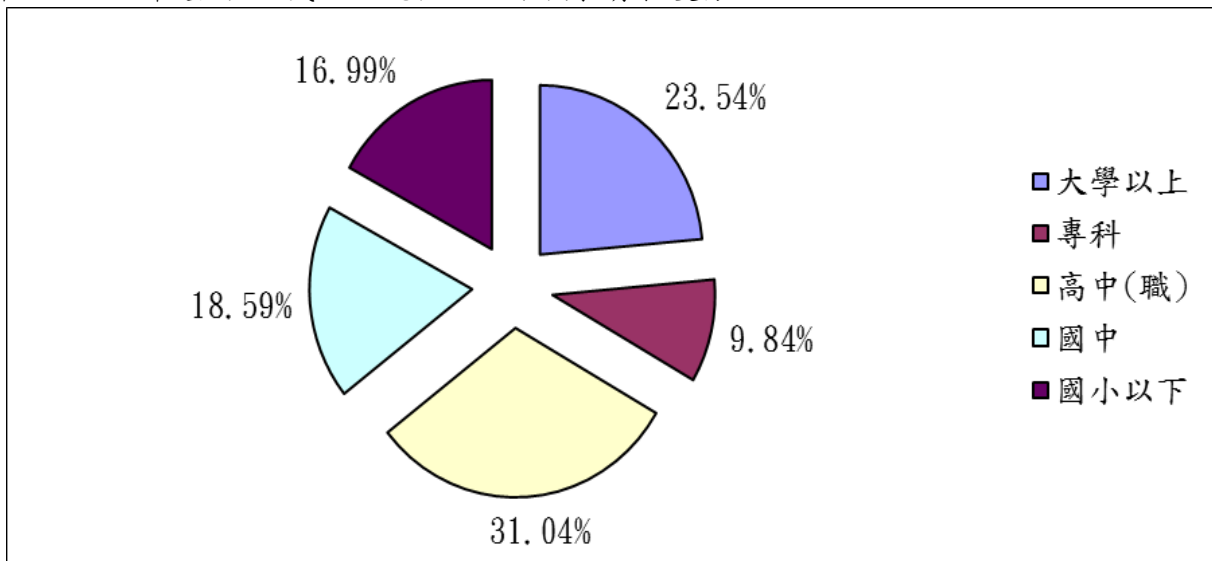
由上述可發現，本區具有專科以上程度，高等教育人口佔 15 歲以上人口數的 33.38%；若以高中(職)以上教育程度人口數來觀察，佔人口數的 64.42%。本區總人口數為 89,592 人，扣除了未滿 15 歲人口數 15,551 人後為 74,041 人，其中只有 1,695 人未受教育比率僅佔不到 3%。本區設有靜宜及弘光兩所大學，推動教育普及，居民具高學識素養。(詳見表十一、圖十一)

表十一、104 年底滿 15 歲以上現住人口數按教育程度分

學歷	總人數(人)	男性(人)	女性(人)
大學以上	17,430	8,924	8,506
專科	7,283	3,614	3,669
高中(職)	22,980	12,230	10,750
國中	13,767	7,629	6,138
國小以下	12,581	4,893	7,688
合計	74,041	37,290	36,751

資料來源：沙鹿區戶政事務所

圖十一、104 年底滿 15 歲以上現住人口數按教育程度分



資料來源：沙鹿區戶政事務所

三、人口動態

出生、死亡、遷移為人口變遷之根本，為影響人口變遷的三大要素。藉由出生及死亡可得知自然增加的狀況；藉由社會增加率可得知本區遷移的狀況，能了解人口自然增加率及社會增加率就能掌握人口變動的概況。

(一)人口出生及死亡

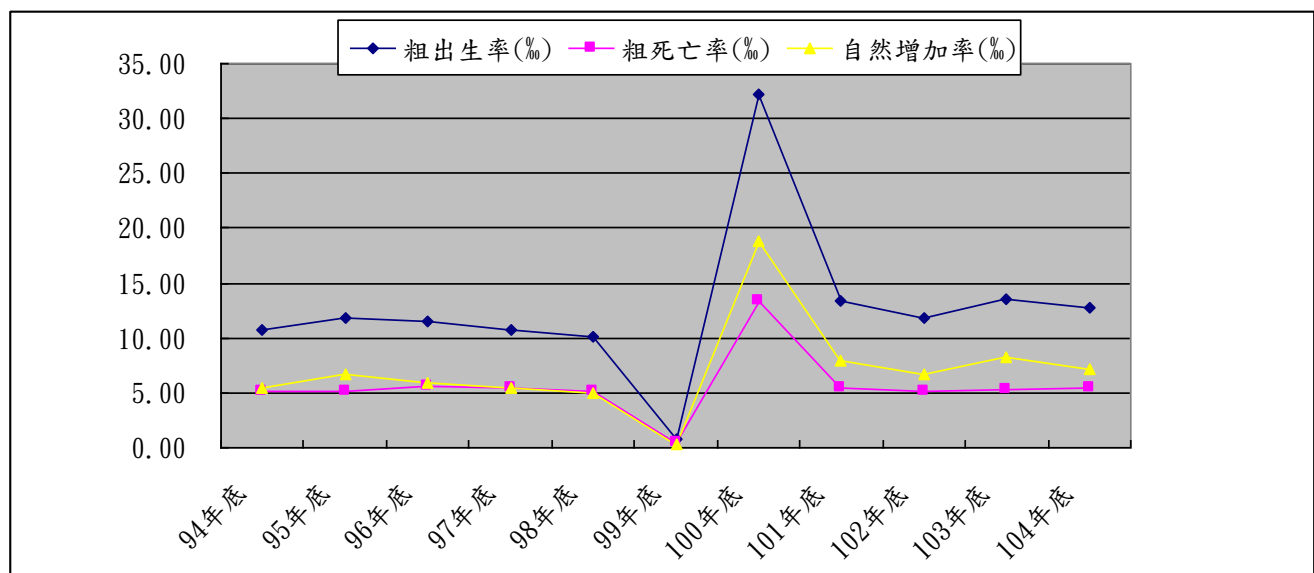
由歷年來人口自然增加率觀察，本區 104 年底粗出生率 12.71‰，粗死亡率 5.50‰，自然增加率則為 7.21‰，與去年 103 年底粗出生率 13.57‰，粗死亡率 5.37‰，自然增加率則為 8.20‰ 相比；粗出生率降低了 0.86‰，粗死亡率增加了 0.13‰，自然增加率則降低 0.99‰。並與 94 年底粗出生率 10.66‰，粗死亡率 5.20‰，自然增加率則為 5.46‰ 相比；粗出生率增加了 2.05‰，粗死亡率增加了 0.30‰，自然增加率則增加 1.75‰。雖與去年相比自然增加率略為減少，但在十年內仍有增長的趨勢。(詳見表十二、圖十二)

表十二、歷年來人口自然增減率

年別	出生數 (人)	死亡數 (人)	自然增加數 (人)	粗出生率(‰)	粗死亡率(‰)	自然增加率 (‰)
94 年底	804	392	412	10.66	5.20	5.46
95 年底	902	390	512	11.78	5.09	6.69
96 年底	896	432	464	11.51	5.55	5.96
97 年底	849	425	424	10.75	5.38	5.37
98 年底	812	411	401	10.14	5.13	5.01
99 年底	63	36	27	0.78	0.44	0.33
100 年底	1,040	433	607	32.16	13.39	18.77
101 年底	1,126	455	671	13.40	5.42	7.99
102 年底	1,011	445	566	11.82	5.20	6.62
103 年底	1,181	467	714	13.57	5.37	8.20
104 年底	1,127	488	639	12.71	5.50	7.21

資料來源：沙鹿區戶政事務所

圖十二、歷年來人口自然增減率



資料來源：沙鹿區戶政事務所

(二)人口之地域移動

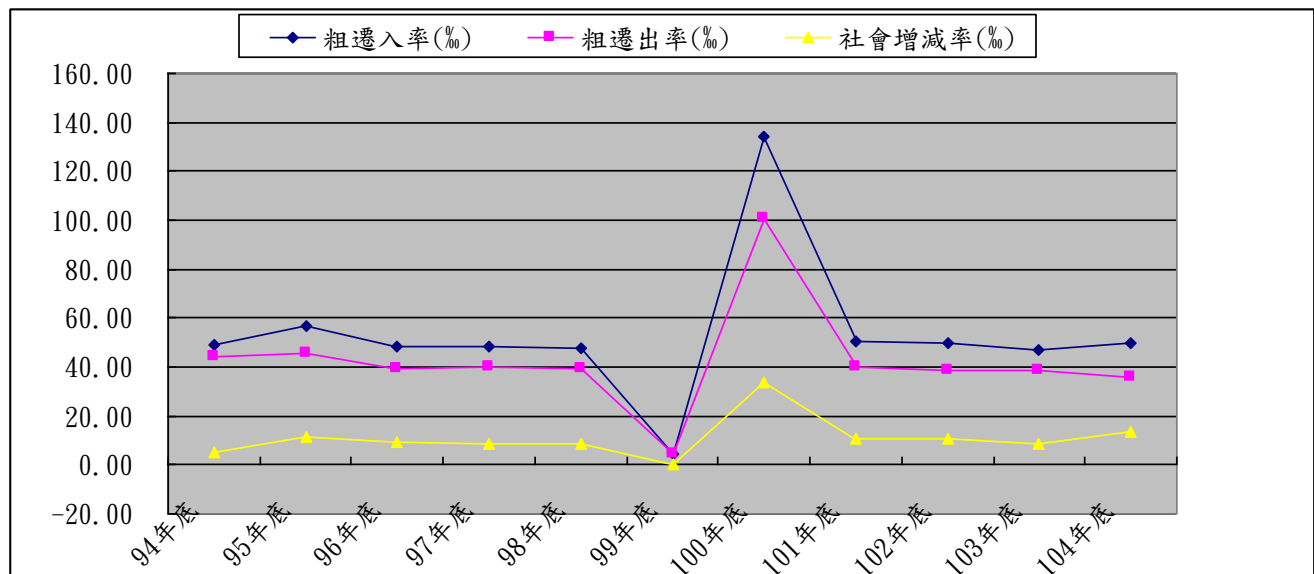
從歷年來社會增減率中觀察，本區 104 年底粗遷入率 49.45%，粗遷出率為 35.80%，社會增減率為 13.66%；與 103 年底粗遷入率 47.24%，粗遷出率為 38.93%，社會增減率為 8.31%相比；粗遷入率增加 2.21%，粗遷出率為減少 3.13%，社會增減率增加為 5.35%。並與 94 年底粗遷入率 49.33%，粗遷出率為 43.94%，社會增減率為 5.39%相比；粗遷入率增加 0.12%，粗遷出率為減少 8.14%，社會增減率增加為 8.27%。於十年內的數據中發現，雖粗遷入率每年高低起伏不定，但於十年間數據比較仍有增加的趨勢，且遷入人數也逐年增加。另外發現，粗遷出率每年有明顯減少的趨勢。(詳見表十三、圖十三)

表十三、歷年來社會增減率

年別	總人口數(人)	遷入(人)	遷出(人)	社會增減數(人)	粗遷入率(‰)	粗遷出率(‰)	社會增減率(‰)
94 年底	75,862	3,722	3,315	407	49.33	43.94	5.39
95 年底	77,273	4,366	3,467	899	57.02	45.28	11.74
96 年底	78,436	3,749	3,050	699	48.15	39.18	8.98
97 年底	79,553	3,828	3,135	693	48.46	39.69	8.77
98 年底	80,640	3,840	3,154	686	47.94	39.38	8.56
99 年底	81,534	372	377	-5	4.59	4.65	-0.06
100 年底	83,238	4,350	3,253	1,097	134.52	100.60	33.93
101 年底	84,797	4,223	3,335	888	50.26	39.69	10.57
102 年底	86,305	4,242	3,300	942	49.58	38.57	11.01
103 年底	87,742	4,111	3,388	723	47.24	38.93	8.31
104 年底	89,592	4,385	3,174	1,211	49.45	35.80	13.66

資料來源：沙鹿區戶政事務所

圖十三、歷年社會增減率



資料來源：沙鹿區戶政事務所

(三)人口自然增加率與社會增加率

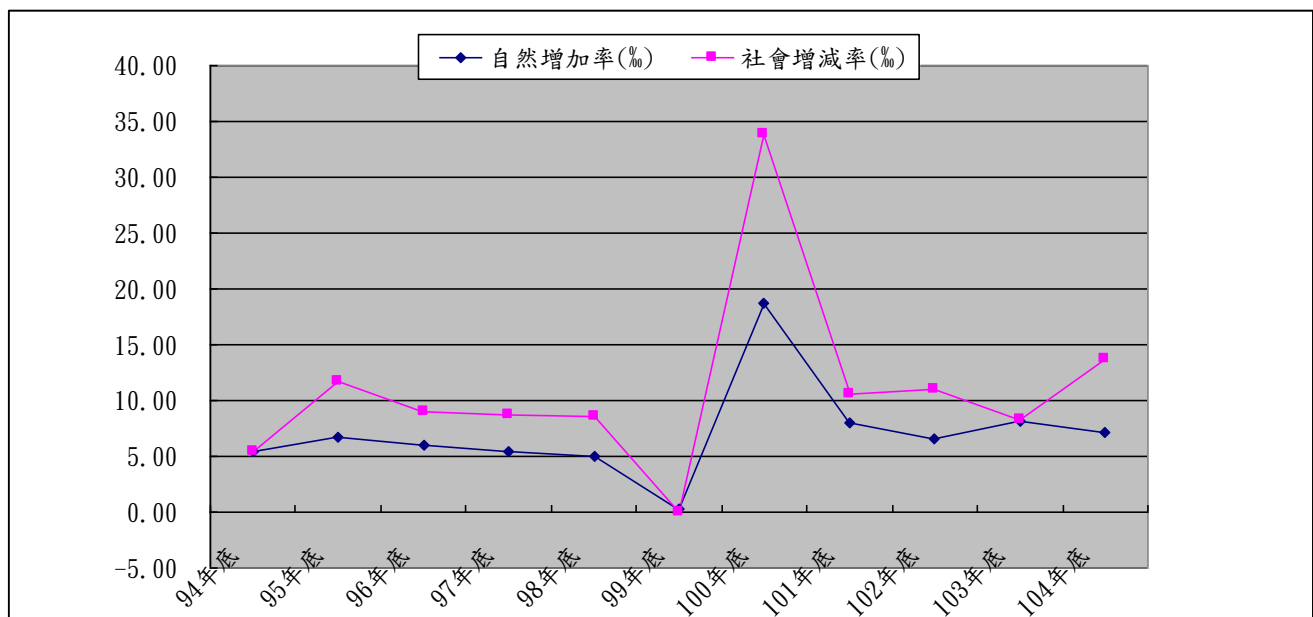
由歷年來人口自然增加率及社會增加率變動狀況中得知，兩者變動呈現差不多的趨勢。但104年底自然增加率走緩，社會增減率明顯走高。因此看出目前的家庭計畫只能使生育率維持平穩，並不能為出生率帶來穩定生長；這將影響整體人口結構失衡，成為持續高齡化的主因。而社會增減率增加說明本區區位良好，適合居住，人口遷移進多出少。(詳見表十四、圖十四)

表十四、歷年來人口自然增加率與社會增加率變動狀況

年別	總人口數(人)	自然增加率(‰)	社會增減率(‰)
94年底	75,862	5.46	5.39
95年底	77,273	6.69	11.74
96年底	78,436	5.96	8.98
97年底	79,553	5.37	8.77
98年底	80,640	5.01	8.56
99年底	81,534	0.33	-0.06
100年底	83,238	18.77	33.93
101年底	84,797	7.99	10.57
102年底	86,305	6.62	11.01
103年底	87,742	8.20	8.31
104年底	89,592	7.21	13.66

資料來源：沙鹿區戶政事務所

圖十四、歷年人口自然增加率與社會增加率變動狀況



資料來源：沙鹿區戶政事務所

參、結論

由本區人口統計分析可得知，沙鹿區因適合居住性高，區里建設完善，致使總人口數不斷攀升，104年人口增加率為近十年內最高。地區的人口數增加可以帶來商業需求促進經濟發展，但也同時引起交通壅塞及空氣污染、房價過高及環境衛生等問題，因此地方行政機關需要有良好的政策調節因應，避免因人口數過高而造成負面的影響。

近年來臺灣平均出生率低迷，加上醫療技術發達，雖區內總人口數不斷增加，但整體人口老化趨勢明顯，本區人口結構已呈現高齡化的狀態。本區設有多處老人文康中心、社區關懷據點，光田及童綜合兩大醫院及長青老人安養中心，對高齡化社會的來臨已有所準備。但維持的高齡化的社會福利支出需付出龐大的社會成本，扶養比大幅提高，稅負勢必調漲，恐更增添勞動人口的負擔。

高齡化人口結構難以一時改變，需提高出生率改善高齡化問題。出生率難以提高是因為生育觀念丕變，再加上經濟環境不佳，導致出生率持續低迷；養兒育女需要龐大的經濟負擔，在現今的經濟條件下實屬不易，雖政府有許多生育補助的政策，但仍難以看出顯著的成效；且生育補助需要支出，不利政府整體財政，對於高齡化人口的照護亦是如此。

人口數的增加方式有二，一是鼓勵年輕人結婚生育，二是透過接納外來移民來增加人口數，因後者是國家移民政策問題，不在本文分析討論之列。而如何鼓勵年輕人結婚生育以提升出生率，其方式有透過政府育兒津貼及補助、友善的托育機制、普遍的教育機會、以及良好的經濟環境等等。檢討現階段台灣的人口困境，低成長、低薪資、低就業的經濟環境絕對是人口成長偏低的主因。

分析台灣目前經濟情況，過度依賴出口，出口產業又高度集中在資通訊產業，出口型態又是「台灣接單、海外生產」，且以中國大陸為主要工廠的代工出口模式，這個在過去習以為常的經濟成長模式，今已遭遇瓶頸，如果不進行根本調整，將無法支撐下一階段的經濟成長，也無法改變低成長、低薪資、低就業困局。提升經濟成長是國家整體產業發展問題，而地方行政機關在提振人口方面所能做的，就是營造「幸福、宜居、樂活」的生活環境，而具體作法就是在人們食、衣、住、行、育、樂等面向上，提供完善而便捷的公共服務，讓地區居民能感受到公部門的用心、關心與貼心。

沙鹿區公所在徐區長所帶領的工作團隊共同努力下，不論在社政工作、民政業務、交通建設、衛生環境、社區營造等環節上都有顯著的提升與成效，這些努力成果在沙鹿區的人口成長上可得到驗證。公所團隊未來仍將秉持積極創新、關懷服務、精益求精的工作精神，持續做好各項服務工作，目標就是讓沙鹿區成為臺中市最「幸福、宜居、樂活」的好所在。

肆、參考資料

1. 臺中市政府主計處網站
2. 臺中市政府民政局網站